

Samenvatting RIS3 Zuid-Nederland 2021-2027

Voor u ligt de RIS3 Zuid-Nederland 2021-2027: Innoveren en realiseren met impact. Deze Regionale InnovatieStrategie voor Slimme Specialisatie¹ is bedoeld om richting te geven aan de inzet van regionaal beschikbare Europese overheidsmiddelen, gekoppeld aan rijksmiddelen en provinciale middelen uit Nederland. Geen blauwdruk voor de inzet van alle publieke en private middelen voor R&D, wel een kompas voor innovatie voor partijen in Zuid-Nederland. In een interactief proces met regionaal MKB, kennisinstellingen, overheden en andere belanghebbenden heeft het landsdeel haar strategie voor innovatie en slimme specialisatie opgesteld.

Kracht van Zuid: sterk innovatiesysteem dankzij sterk MKB, kennispositie en cultuur én infrastructuur van samenwerken

Het innovatiebeleid van Zuid is erop gericht de kracht van Zuid-Nederland op het gebied van economie en innovatie te benutten en nog verder te versterken. Die kracht zit in de unieke combinatie van internationaal toonaangevende kennispartijen en campussen met een leidende positie op het gebied van technologie, een innovatief MKB en een sterke maakindustrie die in staat zijn om innovaties te vermarkten. Maar het is meer dan de sterke kennispositie van Zuid-Nederland alleen; juist ook de cultuur en infrastructuur van onderling samenwerken en het toepassen van kennis – in combinatie met creativiteit en design – maakt dat de regio een sterk innovatiesysteem heeft. Technologie is belangrijk en de uitdaging voor het landsdeel zit erin om, via innovatie, de technologische kracht van Zuid te benutten in een verstandige aanpak, op de schaal van mens, dier en natuur.

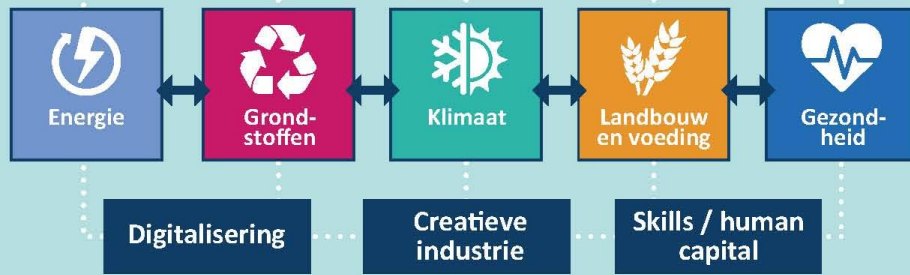
Zuid-Nederland kent sterke innovatie-ecosystemen rond haar (inter)nationale topclusters (in de vorige RIS3 zijn benoemd: high tech systems en materialen, agrofood en chemie, life science & health, biobased, logistiek, maintenance). Hierbinnen opereren internationale marktleiders die, samen met start-ups en scale-ups, campussen, triple-helixorganisaties en regionale ontwikkelingsmaatschappijen, een sterk innovatiesysteem vormen. Daarbij werken partijen in Zuid-Nederland met een open blik, en zoeken zij nadrukkelijk ook de verbinding met partners buiten de regio, in binnen- en buitenland.

De Europese innovatiebevorderingsmiddelen zijn belangrijk voor het functioneren van dit innovatiesysteem; zo werd in de programmaperiode 2014-2020 voor ruim € 1 miljard aan subsidie toegekend aan projecten in Zuid, waarvan bijna de helft vanuit Horizon2020. Inclusief publieke en private cofinanciering leidt dit tot een miljardenimpuls voor innovatie. Het is onmogelijk om in deze samenvatting recht te doen aan alle toonaangevende innovatieprojecten die in de afgelopen programmaperiode zijn ondersteund. Dat gezegd hebbende, zijn enkele icoonprojecten uit het afgelopen OP Aqua Valley (innovaties voor een stabiele, sterke en duurzame aquacultuur in Zeeland), Photon Delta (impuls voor bedrijvigheid en regionale innovatiekracht op het gebied van geïntegreerde fotonica), Beam NL (innovaties in de biomedische wetenschap sneller naar de markt brengen), Fieldlab Campione (onderhoud voor chemie- en procesbedrijven 100% betrouwbaar maken) en Biorizon (bio-aromaten als duurzaam alternatief voor petrochemische aromaten). Samen met meer dan 110 andere projecten hebben deze projecten in de afgelopen zeven jaar bijgedragen aan een sterker, duurzamer en innovatiever Zuid-Nederland. Innovatiegelden zijn in de hele regio geland; in het kielzog van Brainport als internationaal boegbeeld, is ook in Limburg (Brightlands campussen/Kennis-As) en Zeeland (via Campus Zeeland) en in de andere Brabantse regio's gewerkt aan een stevig fundament.

¹ Oorspronkelijk stond de R in RIS3 voor Research, maar binnen EC worden Regionaal en Research door elkaar heen gebruikt. In dit document houden we 'regionaal' aan.

Infographic samenvatting strategie RIS3 Zuid-Nederland 2021-2027

1 Opgave: transities



2 Kracht van Zuid



3 Aanpak



4 Innovatiebevordering



5 Impact



*De genoemde voorbeelden zijn indicatief en niet uitputtend

Missie RIS3: innovatie met economisch rendement én maatschappelijke impact op 5 transities

Zuid-Nederland bouwt met deze RIS voort op de succesvolle aanpak in de voorafgaande periode en voegt daar drie nieuwe elementen aan toe: een missiegedreven aanpak, de ambitie om impact te realiseren en een breder innovatiebegrip.

De missie van de RIS3 is om, uitgaande van de specifieke kracht van Zuid-Nederland, innovatie te stimuleren die economische impact heeft in Zuid, én op regionale én internationale schaal tot maatschappelijke impact leidt. Hierbij staan vijf grote transities centraal, die zowel op mondiale schaal als specifiek in Zuid spelen en aansluiten op de thema's van de Green Deal: de energie-, grondstoffen-, klimaat-, landbouw- en voedings- en gezondheidstransitie. Dit zijn stuk voor stuk mondiale uitdagingen waar ook Zuid-Nederland voor staat, en waar de regio dankzij haar krachtige innovatiesysteem tot doorbraken kan komen.

Innovatie vatten we daarbij breder op dan alleen technologische vernieuwing. Binnen de innovatieketen richt de RIS3 zich vooral op ontwikkeling van diensten en producten (die in samenwerking met partners in de triple helix, waaronder het MKB, gerealiseerd worden). Deze producten en diensten kunnen zowel worden geïmplementeerd in Zuid Nederland ten behoeve van de (vijf) transities, als worden opgeschaald voor een (inter)nationale markt. Zuid-Nederland gaat het aantrekkelijker maken voor het MKB om deel te nemen aan Europese programma's. In de nieuwe regionale Europese programma's maakt de regio serieus werk van vereenvoudiging en minder administratieve lasten, in lijn met nieuwe Europese voorstellen.

Visie RIS3: met open blik tot innovaties komen in Zuid die wereldwijd het verschil maken

De visie van de RIS is om, uitgaande van de onderscheidende kracht van Zuid, in te spelen op het internationale karakter van de transities en de daarmee samenhangende internationale marktkansen te benutten. Zuid-Nederland doet dit door nieuwe oplossingen te bedenken voor de grote uitdagingen van Europa en de wereld, én door in Zuid te laten zien dat die nieuwe oplossingen werken, bijvoorbeeld in de vorm van proefproductie, pilots, eerste uitrol en living labs. Bovendien zoeken we naar manieren om deze Zuid-Nederlandse oplossingen interregionaal te verbinden met complementaire oplossingen in Europese waardeketens. Zo zorgen we voor maatschappelijke impact en maken we meters binnen de transities, zowel in Zuid-Nederland als internationaal.

Voor innovatie blijven technologie en wetenschap essentieel, maar zonder samenwerking geen impact. Daarom komt er in de Europese regionale programma's ruimte voor nieuwe vormen van samenwerking ('organisatorische innovatie') en een verbreding van doelgroepen. In het komende decennium gaan mensen, bedrijven, burgercollectieven, triple-helixen, ontwikkelingsmaatschappijen, gemeenten, provincies, waterschappen en allerlei andere, nieuwe organisatievormen aan de slag met grote opgaven. Zuid-Nederland geeft daarmee een nieuwe impuls aan het bekende motto 'think global, act local'.

Om tot succesvolle transities te komen, is de hele innovatieketen van belang: van fundamenteel onderzoek (research), via doorontwikkeling (development) tot aan marktintroductie. Zuid-Nederland brengt haar innovatiestrategie op verschillende manieren in de komende Europese programmaperiode in de praktijk en sluit aan op het missiegedreven nationale beleid en de groeibrief van het Kabinet.

Om meters te maken binnen de transities, is voldoende personeel, met de juiste kennis en vaardigheden, onmisbaar. Dat betekent dat onderwijs van kennis en kunde en innovatiegebonden arbeidsmarktaspecten relevante thema's zijn voor de programmering van de regionale EU-middelen. Ook in het regionale en provinciale onderwijs- en arbeidsmarktbeleid is aandacht voor 'skillsontwikkeling' in de hele onderwijsketen (van MBO tot WO) én 'leven lang leren' een belangrijke randvoorwaarde om vorderingen op de maatschappelijke transities te maken.

Volop kansen voor Zuid in Green Deal en Digital Europe

Zuid-Nederland sluit met haar nieuwe regionale innovatiestrategie goed aan op de belangrijkste Europese beleidsdoelen voor de komende decennia. 'Groen en slim' vormen het hart van de komende

programmaperiode. Voor wat betreft 'groen' sluit de RIS3 in het bijzonder aan op de Europese Green Deal: het ambitieuze maatregelenpakket en financieringsplan van de Europese Commissie, voor de duurzame groene transitie naar een klimaatneutraal continent in 2050. De RIS3 is helemaal in lijn met die Europese ambities; ook hier nemen de transities naar een duurzaam energiesysteem, een circulaire economie, en een klimaatadaptieve regio een centrale plaats in. Daarmee brengt Zuid-Nederland zichzelf in stelling om met Europees geld deze transities een boost te geven.

Ook zet de RIS3, net als Europa, in op 'slim' én digitaal. Zuid-Nederland signaleert in de RIS3 dat digitalisering van de economie en samenleving binnen alle transities kansen oplevert, en zet in op het benutten en vermarkten van deze kansen. Dankzij haar sterke positie op sleuteltechnologieën en Artificial Intelligence (AI) én een cultuur van samenwerken en samen innoveren, heeft de regio een uitstekende uitgangspositie op dit vlak. Hiermee sluit de regio goed aan op het tweede grote nieuwe financieringsprogramma van de Europese Commissie: Digital Europe.

Van strategie naar uitvoering: OP, Interreg, thematische EU-fondsen en meer

De regionale overheden gaan de RIS3 de komende programmaperiode benutten om richting te geven aan regionaal innovatiebeleid. Enerzijds en vanzelfsprekend dient de RIS als onderbouwing voor de regionale Europese fondsen die Zuid-Nederland zelf (mede) vormgeeft. Het gaat dan onder meer om het nieuwe Operationeel Programma (OP) van Zuid, het GLB Innovatieprogramma (voorheen POP) als onderdeel van het Nationaal Strategisch Plan (NSP) voor de Landbouw en de Interreg A-fondsen.

Anderzijds biedt de RIS vanuit de brede kracht van Zuid (technologisch en niet-technologisch) en de inzet op maatschappelijke transitie ook tal van andere kansen op Europees én landelijk innovatiegebied. Belangrijk zijn in ieder geval de thematische Europese fondsen; ook in de nieuwe programmaperiode liggen hier volop kansen voor Zuid-Nederlandse partijen. De doorontwikkeling van (sleutel)technologieën en bijvoorbeeld Artificial Intelligence, is en blijft belangrijk met het oog op het verdienvermogen van de regio op langere termijn en is ook in lijn met deze RIS3. Dat wordt gezien als het domein van Horizon Europe en andere thematische EU-programma's. Deze RIS3 heeft als doel om de partijen in Zuid te inspireren bij het bepalen van de inzet op Horizon Europe, Digital Europe, LIFE+, InvestEU, Interregional Innovation Investment Scheme, Single Market Programme en meer. Naast de Europese thematische fondsen sluit Zuid-Nederland met deze RIS3 ook goed aan op het missiegedreven innovatiebeleid (zoals uiteengezet in de Kennis- en Innovatieagenda's ofwel KIA's) en de groeibrief ('Kamerbrief over groeistrategie voor Nederland op de lange termijn') van het kabinet. En tot slot is bij de totstandkoming van de RIS3 ook aandacht besteed aan de aansluiting op provinciaal en regionaal economisch beleid voor structuurversterking en innovatie in Zuid, en geeft de RIS3 hier ook weer richting aan.