

Smile

Magazine



03

Het sociale gezicht
van de energietransitie



08

De positieve flow
van SMILE



34

Van government
naar governance



Het sociale gezicht van de energietransitie

'Participatie' is cruciaal voor het slagen van de energietransitie. In Hart van Brabant hebben we dit onderwerp voorop gesteld toen we begonnen te werken met 'wijkaanpakken'. Niet alleen omdat we goed en graag samenwerken in onze regio, omdat we er van overtuigd zijn dat we als regio meer bereiken dan als individuele gemeenten. Maar vooral vanuit ons besef dat de energietransitie vooral ook een sociaal maatschappelijk vraagstuk is. Wij als gemeenten mogen de regie hebben gekregen, we zullen mét bewoners moeten werken aan het meest ideale scenario voor hun woning. Dus: hoe betrekken we burgers en andere stakeholders bij de energietransitie? En hoe zit het met de rolverdeling? Waar liggen de regie en het eigenaarschap? Het project SMILE experimenteert sinds 2017 in tien wijken in het Hart van Brabant ook met de sociale dynamiek van de energietransitie. Wat zijn de belangrijke lessen waar andere gemeenten bij het maken van hun warmtetransitievisies en wijkenplannen van kunnen profiteren?

SMILE loopt nog door in 2020, maar we hebben nu al zoveel geleerd dat we niet konden wachten om die waardevolle inzichten met u te delen. Ik ben trots op wat samen is bereikt en onder de indruk van het vele werk, door vele mensen en evenzoveel verschillende karakters en rollen.

René Jansen

Wethouder gemeente Dongen
Bestuurlijk trekker SMILE



Disclaimer

De voorlopige conclusies en beschrijvende teksten in dit magazine zijn gebaseerd op interviews met projectleiders en bewoners voor een storytellingstraject rondom het SMILE-project. Het zijn tussentijdse lessen van individuele projectpartners uit de praktijk van de experimenten. Deze conclusies staan los van het wetenschappelijke promotie-onderzoek naar de lokale en regionale governance van de energietransitie. Meer over dit wetenschappelijke onderzoek van het Tilburg Center for Regional Law and Governance (TiREG) leest u op pagina 38 en 39 van dit magazine.

Inhoudsopgave

	storytelling	interview
De missie <i>Duurzame warmte</i> Het decor <i>Parijs in het hart van Brabant</i> De selectie <i>Tien sociale laboratoria</i>	06	08 Paul van Dijk <i>De positieve flow van SMILE</i>
De spelers <i>De drijvende krachten</i>	10	12 Elke den Ouden <i>'Door het dorp, voor het dorp'</i>
De doelgroep <i>De bewoners</i>	14	18 Nicolaas Veltman <i>'Visie, quick wins en een lange adem'</i>
<i>De Tilburgse social labs</i>	16	22 Jos Nij Bijvank <i>'Je kunt geen dorpje spelen in de stad'</i>
De awareness <i>Duurzaam bewust</i>	20	26 Arjan Broers <i>De menukaart van de energietransitie</i>
<i>De schaal en het tempo</i>	24	30 Piet Verhoeven <i>'SMILE is soms best topsport'</i>
De participatie <i>Duurzaam betrokken</i>	28	32 Cas Hoetelmans <i>'Focus ook op de mensen die niet meedoen'</i>
Het rollenspel <i>Van government naar governance</i>	34	36 Petra Hofman <i>Het wicked problem van de energietransitie</i>
<i>De wijk als lab voor het realiseren van de energietransitie</i>	38	42 Aart Wijnen <i>'De energietransitie vraagt om een deltaplan'</i>
De scenario's <i>Kennis en technologie</i>	40	
<i>De verdiensten, de uitdagingen en de kansen</i>	44	

quote

47 Willem Jaspers



Colofon:

SMILE Magazine is een eenmalige uitgave in het kader van het participatieproject SMILE.

Redactie & projectmanagement: Paul van Dijk (Hart van Brabant), Willem Jaspers (ERAC) en André den Boer (Gouwe Gasten Creatieve Communicatie)

Fotografie: Roos Pierson

Vormgeving: JENK

Logo en illustraties SMILE: De Twee Snoeken

Drukwerk: Groenprint

Aan de inhoud van dit magazine kunnen geen rechten worden ontleend.

De missie

Duurzame warmte



Het is voer voor visionairs en strategen. De overheid, innovatie-specialisten en denktanks, maatschappelijke organisaties, advies-bureaus, ondernemers en de bouw- en installatiesector: overal in Nederland buigen knappe koppen zich over de meest wenselijke aanpak van het complexe vraagstuk van de energietransitie. Een belangrijke hoofdrol is weggelegd voor gemeenten, regio's en provincies. In dertig 'energieregio's' ontwikkelen overheden samen met andere belangrijke *stakeholders* een regionale energiestrategie. Elke gemeente moet daarnaast uiterlijk in 2021 een Transitievisie Warmte lanceren. De afwegingen: in welke wijken verduurzamen we de energievoorziening voor en na 2030? Wat zijn de technische scenario's en wat is haalbaar en betaalbaar? De energietransitie is niet alleen een technologisch en economisch, maar ook een sociaal maatschappelijk vraagstuk. Tegelijkertijd worstelen bewoners met het ideale scenario voor hun woning. Hoe betrekken we deze burgers en andere *stakeholders* bij de energietransitie? En hoe zit het met de rolverdeling? Tien wijken. Tien sociale laboratoria. Het project SMILE onderzoekt in tien verschillende wijken de sociale dynamiek van de energietransitie.



De selectie

Tien sociale laboratoria

Ook de wetenschap is vertegenwoordigd binnen SMILE. Om te ontdekken of verschillende wijken wellicht een andere aanpak vragen, heeft het Tilburg Center for Regional Law and Governance (TiREG) een aantal variabelen gedefinieerd op basis waarvan de *social labs* vergeleken kunnen worden. Dit resulteerde in tien *social labs* met een totaal eigen dynamiek. Binnen SMILE participeren zowel dorps- als stadswijken. De wijken variëren ook qua bouwjaar, woningtype en eigenaarschap. De belangrijkste variabele voor de sociale dynamiek is de rolverdeling. Wie heeft welke rol? Wie staat er aan het stuur? In navolging van het klimaatakkoord definieert Tilburg de regierol als 'startmotor'. De gemeente tekent voor de helft van de *social labs*. Blikvanger is Quirijnstok, omdat deze wijk tegelijkertijd een proeftuin is in het programma aardgasvrije wijken van het Ministerie van Binnenlandse Zaken. De andere Tilburgse 'laboratoria' zijn de jaren 30-wijk Theresia, de 'corporatiewijk' de Reit, de Udenhoutse dorpswijk De Kuil en de eerste privaat ontwikkelde wijk van de stad: De Blaak. De gemeenten Gilze en Rijen en Heusden zijn respectievelijk met de dorpen Molenschot en Herpt in SMILE vertegenwoordigd, Oisterwijk met de kern Bunders-Dotterveld en Hilvarenbeek met twee *social labs*: het dorp Esbeek en de kern Elst-Elsakker.

Het decor

Parijs in het hart van Brabant

Het klimaat wacht niet. 'En wij gaan ook niet wachten', luidt de filosofie in het Hart van Brabant. Gemeenten, bedrijven en energiecoöperaties in deze regio onderkennen al in een vroeg stadium de urgentie van de energietransitie. De deal Hart van Brabant kiest voor een gezamenlijke aanpak en route in het verduurzamen van het bestaande woningenbestand in Brabant. De partners realiseren zich dat binnen de uitdaging van de energietransitie renovatie een sleutelrol heeft. Dat blijkt een vooruitziende blik. Het kabinetsbesluit in maart 2018 om Nederland vervroegd van het aardgas af te koppelen, zorgt voor nog meer dynamiek in de energietransitie. Als Den Haag in de zomer van 2019 het nationale klimaatakkoord presenteert, is Hart van Brabant al een aantal jaar enthousiast aan de slag met de uitkomsten en ambities van het Akkoord van Parijs (2015). Geruggesteund door Europese en provinciale subsidies start in de zomer van 2017 het project SMILE. SMILE staat voor Sociaal Maatschappelijke Innovatie Labs. Een gebiedsgerichte aanpak waar in tien Brabantse wijken met bewoners en andere belangrijke partners verkend wordt wat de technische en sociale mogelijkheden van de energietransitie zijn. Voor elke wijk wordt een eigen aanpak gekozen. Naast een verkenning van de verschillende technische scenario's wordt op wijkniveau ook nadrukkelijk geëxperimenteerd met de rolverdeling. Welke partij heeft de regie? En hoe is de samenwerking ingericht?





In het 'stratego' van de energietransitie speelt hij verschillende rollen. Als strategisch programma-adviseur stuurt Paul van Dijk bij de gemeente Tilburg de energietransitie inhoudelijk aan. Ook in de regio Hart van Brabant zet hij als strategisch adviseur en procesregisseur voor de regionale energie- en klimaatstrategie (REKS) de lijnen uit. Binnen SMILE is Paul overall projectleider van alle social labs.

De positieve flow van SMILE

'Elke wijk in Nederland moet straks een wijkenergieplan hebben. Gedragen door de wijk en goedgekeurd door de gemeenteraad. De vraag is: hoe doe je dat? Als je het *top-down* organiseert, neem je de wijk niet mee. Als je *bottom-up* burgerinitiatieven laat ontstaan, kun je daar als overheid dan zomaar ja of nee op zeggen? Bovendien heb je met veel verschillende niveaus te maken: de woning, de straat, de buurt en de wijk. Daarnaast zijn er allerlei sociaal maatschappelijke variabelen: inkomen, huur- en koopwoningen, het bouwjaar en het type woningen. Omdat de veelzijdige en integrale energietransitie een relatief nieuw domein is, ontbreekt ervaring. Daarom is SMILE zo'n belangrijke leerschool.'

Uitdagend rollenspel

'Hoe gaan we van het gas af en wanneer? Elke gemeente moet in 2021 een transitievisiewaarde hebben. De vertaalslag naar de wijk is een wijkenergieplan met als thema's: energie besparen, energie opwekken, warmte en klimaatadaptatie. Draagvlak is cruciaal. Daarom organiseren we veel *social labs* binnen SMILE *bottom-up*. Het rollenspel van *bottom-up* versus *top-down* is één van de grootste uitdagingen binnen het project. Veel *social labs* zijn *bottom-up* gestart met eerst bewoners aan zet. Vaak blijkt dat zij behoefte hebben aan ondersteuning van professionals. Het blijft een samenspel tussen bewoners, professionals en de gemeente. Ook als een andere partij de regie heeft, moet je er als gemeente minimaal naast blijven staan. Je kunt niet weglopen.'

Reuring en momentum

'Je ziet binnen SMILE dat gemeenten die alleen faciliteren hun best doen om zich er niet te veel mee te bemoeien. Maar je moet het project wel blijven volgen, zodat je eventueel kunt interveniëren. Wat verder opvalt, is dat er

heel veel organisatiekracht en reuring in de wijken is. Ik ben erg enthousiast over de positieve flow van het project. Het is vrijwel in alle wijken gelukt om bewoners aan tafel te krijgen en de *social labs* samen met hen aan te sturen. Momentum ontstaat het snelst als een wijk al een sociale infrastructuur kent. Denk aan een energiecoöperatie, of een dorpsraad. Een *social lab* komt in beweging als de burger aan tafel zit en meedoet. Hoewel het vaak nog het laaghangende fruit is, worden er veel initiatieven ontplooid door actieve en deskundige bewoners. Maar denkkracht en handjes alleen zijn niet voldoende. Je hebt ook tijd, geld en een mandaat nodig. Daarom is een betaalde professional eigenlijk onmisbaar. Zeker als de beslissingen op termijn complexer worden.'

'Een samenspel tussen bewoners, professionals en de gemeente'

Startmotoren

'In de Tilburgse *social labs* experimenteren we met verschillende startmotoren: de gemeente, energiecoöperaties, een woningcorporatie en een Vereniging van Eigenaren. In de ander wijken is de regie vaak

in handen van bewoners en inhoudelijke professionals die vanuit een energiecoöperatie of dorpsraad samen sturen. Ik vind het nog te vroeg voor conclusies, maar ik ben heel benieuwd naar de inzichten die de rolverdeling in de verschillende wijken gaat opleveren. Een blauwdruk zullen we binnen SMILE niet ontdekken, maar je zult wel (besluitvormings)-processen vinden in de *social labs* die in andere wijken in Brabant en Nederland toepasbaar zijn. Waar we in elk geval voor moeten zorgen, is dat de dynamiek in de *social labs* die momentum hebben ook na SMILE gewaarborgd blijft. Dat we de vaandeldragers in de wijk die het *commitment* en vertrouwen van hun omgeving hebben, ook straks blijven ondersteunen.'

De spelers

De drijvende krachten

Zonder bewoners geen SMILE. Soms vergt het veel tijd, maar in vrijwel alle *social labs* is het gelukt om actieve en betrokken burgers te vinden die in het project participeren. Vaak in wisselwerking met inhoudelijke professionals. En er is variatie: we zien bijvoorbeeld zowel gepensioneerde heren als dames met een *fulltime* baan als drijvende krachten onder de bewoners. Als bewoners de startmotor van een *social lab* zijn, doen ze dat vaak vanuit een bestaande sociale (infra)structuur, zoals een energiecoöperatie (De Blaak, Esbeek, De Kuil, Oisterwijk), of dorpsraad (Herpt, Molenhoek). Tilburg experimenteert ook met een woningcorporatie (De Reit) en een Vereniging van Eigenaren (Theresia)

als startmotor. Als de gemeente zelf aan het stuur staat, zoals in Quirijnstok, is de rolverdeling het meest klassiek *top-down*. Maar ook als haar rol louter faciliterend is, blijft de gemeente een schakel in de SMILE aanpakken. Een andere partner binnen SMILE is De Twee Snoeken. Dit architectenbureau beschikt met WoonConnect over een *tool* waarmee bewoners hun woning kunnen digitaliseren. Andere partners en partijen die we in of aan de rand van de *social labs* tegenkomen, zijn wijkraden, Buurkracht, scholen, een waterschap en een bibliotheek. Maar bijvoorbeeld ook andere gemeenteambtenaren, zoals omgevingsmanagers.



Voorlopige conclusies

Een bestaande sociale (infra)-structuur kan helpen bij het vinden van projectpartners in de wijk

Energie van vrijwilligers die zich voor de gemeenschap inzetten draagt bij aan het succes van SMILE

SMILE drijft op geëngageerde bewoners en inhoudelijke professionals

Ondersteuning van bewoners door deskundige professionals draagt bij aan momentum en tractie

De gemeente is - ongeacht haar rol - een onmisbare schakel

Verskillende partijen kunnen de rol van startmotor invullen

Sociale (infra)-structuur

SMILE leert dus dat om betrokkenheid en participatie onder bewoners te stimuleren het bijna onmisbaar is om aan te sluiten op een bestaande sociale (infra)structuur in de wijk. Welke mogelijke spelers, startmotoren en andere ingangen zijn er in een wijk?

Betrokken bewoners (ambassadeurs) / Energiecoöperaties / Woningcorporaties / Omgevingsmanagers (gemeente-ambtenaren) / Vereniging van Eigenaren / Dorpsraad / Wijkraad / Netwerkbedrijf / Buurkracht / Scholen/onderwijs / Vereniging van Eigenaren / Vereniging Eigen Huis / Waterschap / Bibliotheek / Zorginstellingen / Sportvereniging / Café / Winkels en bedrijven / Ondernemers

Storytelling

Social lab: Herpt

Gemeente: Heusden

Projectleider & bewoner: Elke den Ouden

'De buurt bestuurt', luidt het credo in Heusden. En met die regierol weten de autonome bewoners van Herpt wel raad. Veel voorzieningen zijn in het verleden uit het dorp verdwenen, maar de sociale cohesie is bijzonder sterk. Zo zijn er verschillende werkgroepen actief met burgerparticipatie in het sociale domein. Denk aan initiatieven op het gebied van de vereenzaming van ouderen, het vervoer naar het ziekenhuis en zorginstellingen en activiteiten voor kids. Ook het thema duurzaamheid had de dorpsraad al voor SMILE in het vizier.

Sociaal sterke cohesie

Die dorpsraad is het kloppende hart van Herpt. Een trots dorp aan het Oude Maasje waar meer dan de helft van de woningen vrijstaand is en iets meer dan een kwart een tweekapper. Met relatief veel oude boerderijen en andere unieke oude woningen is verduurzaming alles behalve een uniforme opgave. In *social lab* Herpt wordt duurzaamheid in de meest brede context beschouwd. De bewoners kiezen voor een holistische integrale benadering van het thema. Het belangrijkste uitgangspunt: een toekomstvisie op het duurzame leefklimaat in het dorp.

Mogelijkmakers

Binnen het rollenspel van de *governance* is het *social lab* Herpt redelijk onderscheidend. De projectleiding is volledig in handen van bewoners. Waar in andere *social labs* gepensioneerde heren een regierol hebben, zijn het hier naast enkele enthousiaste heren, voornamelijk dames die het project naast hun voltijdbaan leiden. Vanuit SMILE ondersteunt een *facilitator* en procesbegeleider het team. De gemeente denkt enthousiast mee, faciliteert en helpt om dingen te organiseren en regelen. Deze rol draagt de inspirerende titel van 'mogelijkmaker'.

Interview

Ze sluit niet uit dat ze de eerste met een energieneutrale woning in Herpt was. En ook professioneel is de specialiste in slimme verlichting aan de Technische Universiteit Eindhoven met duurzaamheid bezig: met onder andere een project over klimaatbestendigheid. Toen de dorpsraad Elke den Ouden benaderde voor de werkgroep duurzaamheid kon ze geen nee zeggen.

Bewoner & projectleider

'Door het dorp, voor het dorp'

'Zouden we niet eens naar duurzaamheid moeten kijken? En wat leeft er rond dit thema in het dorp? Om een indruk van de belangstelling en aansluiting van onderaf te krijgen hebben we de film *Before the Flood* vertoond en een inspiratieavond gehouden. Zelf doen, samen doen en voor elkaar doen. Door het dorp, voor het dorp. Dat is de nadrukkelijke wens die binnen het dorp leeft. We organiseerden klimaatgesprekken. Dat was een *boost* voor de betrokkenheid en het bewustzijn. Onze werkgroep verdubbelde van vier naar acht leden. Dat was ook het moment dat SMILE in beeld kwam.'

Een dorp met een visie

'De gemeente faciliteert, maar de regie ligt volledig bij ons. Vanuit het verre verleden van de ruilverkaveling heerst er nog wel eens wat wantrouwen jegens de overheid, maar ik moet zeggen dat ik erg enthousiast ben over hoe de gemeente haar rol van 'mogelijkmaker' invult. De gemeente waardeert onze initiatieven, denkt *open minded* mee en helpt ons om dingen te regelen en organiseren. Maar het uitgangspunt is dat wij als bewoners onze eigen integrale duurzaamheidsvisie op het dorp ontwikkelen. We zijn ons ervan bewust dat die rol verantwoordelijkheidsgevoel vraagt. Uiteraard is inspiratie welkom, maar de plannen moeten in de gemeenschap ontstaan. Hoe ziet Herpt er in de toekomst uit? Daarbij definiëren we duurzaamheid in de meest brede zin van het woord. Van energie tot natuurontwikkeling, biodiversiteit en het leefklimaat in ons dorp.'

Van de bank

'Wat het energievraagstuk betreft zijn er geen taboes, maar we willen wel weten wat onze opties zijn. Bewoners willen graag meedoen met de verduurzaming, maar

missen de kennis om de volgende (vaak dure) stap te durven zetten. In zes thematische expertsessies zijn onder andere de alternatieven verhelderd. Maar we kregen mensen echt van de bank toen we met een brief attendeerden op de conceptversie van de zonnevisie van de gemeente, waarin 130 hectare zonnenveld binnen de gemeente staat gepland. Dat leidde tot een grote opkomst op een bewonersavond. Willen we de energie-fabriek van Brabant zijn? En levert ons dat iets op? Opeens leefden dat soort vragen. Dat is het voordeel van SMILE. Voordat er allerlei regionale keuzes gemaakt worden, kun je nu nog met je eigen visie lokaal invloed uitoefenen. Als wij met elkaar weten wat wenselijk, haalbaar en betaalbaar is, zijn we een betere gesprekspartner.'

'Heel bijzonder hoe we zorgvuldig elkaars belangen afwegen'

Sociaal inclusief

'We zijn zeker niet tegen de energietransitie. De houding is heel positief en constructief. Gezamenlijk wegen we de voors en tegens af. Natuurlijk zijn er de onvermijdelijke meningsverschillen over oplossingsrichtingen, maar ik vind het echt heel bijzonder hoe we zorgvuldig elkaars belangen

afwegen. Hoe kunnen we collectief iets organiseren waardoor ook bewoners die het even minder goed kunnen betalen, mee kunnen doen? Het perspectief is sociaal inclusief. Door het dorp, voor het dorp. Inmiddels zijn actieve bewoners naast hun voltijdbaan vrijwel wekelijks actief met de organisatie en workshops. Vanuit SMILE ondersteunt een procesbegeleider en *facilitator* ons. Hoewel je altijd sneller wilt, zorgt het project echt voor momentum. SMILE mobiliseert mensen en maakt energie los in het dorp. Zelfs in Herpt blijft betrokkenheid een uitdaging, omdat bewoners uiteindelijk gewoon concrete oplossingen wensen. Maar we zitten op het moment echt in een hele positieve energie. Als het ergens kan lukken, dan is het hier.'



De groep bewoners die interesse heeft of in actie komt, kun je in drie groepen verdelen:



Die laatste groep bewoners, waar ook de vrijwilligers die binnen SMILE participeren toe behoren, vind je vooral in (de dorps)kernen en stadswijken die doorgaans een sterkere sociale cohesie kennen. De eerste groep vind je meer in wijken zonder een duidelijke identiteit. In deze wijken ontbreekt het juist aan sociale cohesie. In deze meer individualistische (doorstroom)wijken met relatief veel tweeverdieners vind je soms wel 'een identiteit' op het niveau van een straat.

De doelgroep

De bewoners

Representatiever kan bijna niet. Ze wonen in flats en boerderijen. Ze reizen met diesels, elektrisch of met het openbaar vervoer. Ze hebben een drukke baan, of zijn gepensioneerd. Stadsmensen en dorpelingen. 'Duurzaamheidsgekkies' en klimaatsceptici. Ieder met zijn of haar eigen verhaal en achtergrond. Ze zijn het er zich ongetwijfeld niet van bewust, maar samen vormen de bewoners van de tien wijken die in SMILE participeren een vrijwel perfecte afspiegeling van de samenleving in het Hart van Brabant. Hoe verschillend ze ook zijn als het gaat om hun attitude en belangstelling voor de energietransitie kun je drie categorieën bewoners onderscheiden:



Interview

Social labs: Quirijnstok, De Blaak, Theresia, De Reit, De Kuil (Udenhout)

Gemeente: Tilburg

Projectregisseur CO2-neutrale wijken: Nicolaas Veltman

De duurzame stad. Tilburg profileert zichzelf al een aantal jaar nadrukkelijk als het gaat om de energietransitie en klimaatadaptatie. Quirijnstok, Theresia, De Blaak, De Reit en De Kuil. Binnen SMILE is de gemeente met vijf verschillende (van de in totaal 58) wijken vertegenwoordigd. Om te experimenteren met de rolverdeling en governance, heeft de gemeente in elke wijk een andere 'startmotor' benoemd: een stakeholder die een belangrijke regierol heeft. De rol van de gemeente varieert per social lab. Projectregisseur Nicolaas Veltman bepaalt aan de hand van de omstandigheden, partners en andere stakeholders in een wijk wat zijn meest wenselijke positie en betrokkenheid is.

Quirijnstok

'Een *high profile* project met veel politieke aandacht. Binnen Tilburg is het *social lab* Quirijnstok de grootste blikvanger. Deze jaren 70-wijk met zo'n 1.800 woningen staat in de belangstelling omdat het tegelijkertijd proeftuin is binnen het programma aardgasvrije wijken van het Ministerie van Binnenlandse Zaken. Quirijnstok verenigt verschillende uitdagingen. *Sense of urgency* was betonrot op de balkons uit een hoogbouwflat van 250 appartementen. Daarnaast staan er grondgebonden woningen in de wijk waar asbestdaken vervangen worden. De proeftuin koppelt deze opgaven aan het aardgasvrij maken van de wijk. Als gevolg van de beschikbaarheid van € 3,8 miljoen aan rijkssubsidie kent het *social lab* Quirijnstok binnen SMILE daarom de meest klassieke rolverdeling met de gemeente (de vijf projectleiders van de proeftuin) als startmotor. Hierdoor krijgen andere stakeholders automatisch de neiging achterover te leunen en gemeentelijke initiatieven af te wachten. Bijkomende

uitdaging binnen de rolverdeling is het gespikkelde bezit van commerciële verhuurders, corporaties en particuliere eigenaren.'

De Blaak

'De eerste privaat ontwikkelde wijk van Tilburg. De Blaak dateert uit de jaren tachtig en bestaat uit zo'n 600 woningen: hoofdzakelijk tweekappers en villa's. Onder de relatief grijze en hoog opgeleide bewoners bestaat draagvlak voor participatie. Honderd bewoners zijn verenigd in Energie Coöperatie De Blaak. Ook de hoge opkomst op de informatieavonden over SMILE getuigt van betrokkenheid en bewustzijn. Met klimaatsceptici in de wijk wordt open en op niveau gedebatteerd. Zoals een speciale thema-uitzending van 'Het Andere Normaal' van Omroep Tilburg fraai laat zien. Startmotor is de werkgroep energietransitie, als onderdeel van de energiecoöperatie uit de wijk. Een ensemble actieve, goed geïnformeerde en kundige bewoners. Voornamelijk oudere heren en

een enkele vrouw om ze communicatief scherp te houden. De gemeente 'regisseert aan de achterkant' en faciliteert enerzijds communicatiecampagnes om bewustzijn en participatie te bevorderen en op verzoek van bewoners en daarnaast het inhoudelijke verdiepingsonderzoek dat specifiek voor de wijk De Blaak de haalbaarheid van waterstof bestudeert. Interessant qua *governance* en rolverdeling: de hang van de werkgroep om zonder overheidsstigma autonoom te kunnen opereren en haar interne discussie in hoeverre de werkgroep een mandaat heeft voor de andere bewoners in de wijk.'

De Kuil

'Een dorp in de stad. Om verschillende variabelen te kunnen vergelijken, heeft Tilburg ook voor een *social lab* in Udenhout gekozen. Het dorp dat sinds 1997 tot de gemeente behoort, participeert in SMILE met het *social lab* De Kuil. Een jaren 80-wijk met veel doorstroom en drukke tweeverdieners. Startmotor is de energiecoöperatie op dorpsniveau. Als belangrijke spil in de lokale netwerken is ook de dorpsraad in de werkgroep vertegenwoordigd. Omdat alle voorzieningen en sociale cohesie zich niet in het *social lab*, maar in de dorpskern concentreren, is de bereikbaarheid van de doelgroep in De Kuil een serieuze uitdaging. Gebruikelijke informatieavonden leidden tot heel weinig participatie. Dat vraagt om een andere benadering. De alternatieve ingang is bijvoorbeeld gezocht via een speciaal lesprogramma op de basisschool en de naastgelegen dependance van de bibliotheek waar de eindwerkstukken gepresenteerd zijn. De gemeente faciliteert en ondersteunt de werkgroep aan de achterkant met middelen voor communicatie en de inhoud. Technisch inhoudelijk kijkt de werkgroep ook naar biobrandstof, aangezien er in de dorp ook enkele grote boomkwekerijen en hoveniersbedrijven zijn met veel groenafval.'

Theresia

'Niet iedereen kan zeggen dat hij in een kerk woont. Maar voor de bewoners van de zes appartementen in de Sint-Theresiakerk is de verduurzaming van hun

Rijksmonument een energetische uitdaging. Maar dat geldt ook voor de rest van de bewoners van de gelijknamige jaren 30-wijk. De startmotor in Theresia is de Vereniging van Eigenaren. Dit *social lab* onderzoekt of en hoe de opgave van de bewoners van de kerk gekoppeld kan worden aan de verduurzaming van de omringende woningen aan het Theresiaplein. De bewoners hebben de regie in het contact met de buurt. Qua *governance* kiest de gemeente voor een rol als 'partner' naast de bewoners van de VvE. In het technische onderzoek dat de gemeente in alle Tilburgse *social labs* liet uitvoeren, misten de bewoners de praktische toepasbaarheid. Om de dialoog met de buurt te kunnen voeren, wordt momenteel een praktisch vervolgonderzoek voor het *social lab* gemaakt. Welke 'geen spijt-maatregelen' zijn er bijvoorbeeld allemaal mogelijk? Op verzoek van de kerkbewoners wordt ook het scenario van aqua- en diepe geothermie nader onderzocht.'

De Reit

'Het jongste *social lab* van SMILE. Tilburg besloot te switchen van de wijk Het Zand naar De Reit. Aanleiding is dat de woningcorporatie Tiwos in die wijk begin 2020 concreet aan de slag gaat met het groot onderhoud en verduurzamen van 208 portiekflats en 70 grondgebonden rijwoningen uit de jaren vijftig. Binnen SMILE fungeert de corporatie als startmotor. Omdat er in het verleden acht woningen aan huurders zijn verkocht, heeft de projectregisseur van SMILE een extra opdracht als projectleider voor deze 'sociale' koopwoningen in de Abdij- en Torenbuurt. De gemeente trekt samen met de woningcorporatie op met de intentie om ondanks het gespikkelde bezit 100% van alle woningen te verduurzamen. De Reit leert dat goede afstemming vooraf met corporaties en andere *stakeholders* cruciaal is en dat draagvlak bij alle betrokken partijen nog veel belangrijker en bepalender is dan de technische oplossing. Een ander belangrijk inzicht is dat Nederland een uitdaging wacht in het verduurzamen van alle huurwoningen die ooit verkocht zijn. Wat zijn de kosten? Wie gaat en kan dat betalen? En wegen de kosten op tegen de waarde van de woning?'

'Draagvlak is nog bepalender dan de technologische oplossing'

Social labs: Quirijnstok, De Blaak, Theresia, De Reit, De Kuil (Udenhout)
Gemeente: Tilburg
Projectregisseur CO₂-neutrale wijken: Nicolaas Veltman

Een beetje kameleon moet hij wel zijn. Als projectregisseur CO₂-neutrale wijken van de vijf Tilburgse social labs moet Nicolaas Veltman niet alleen simultaan schaken tussen projecten en processen. Om SMILE met zo diverse mogelijke experimenten te verrijken, kiest de regisseur namens gemeente Tilburg in elk 'laboratorium' een rol die het beste bij de omstandigheden in de wijk past. Naast deze rol fungeert Nicolaas binnen het kersverse social lab De Reit als projectregisseur Gespikkeld Bezit in de Abdij- en Torenbuurt.

'De fase van 'onbewust onbekwaam' zijn de meeste gebouweigenaren nu echt wel voorbij. De dag na het aardgasbesluit door het Kabinet eind maart 2018 werden installateurs in Tilburg platgebeld. En voor terrasjesliefhebbers blijkt een temperatuur van boven de veertig graden ook geen pretje. Op 25 juli werd met een temperatuur van 40,7 graden in buurgemeente Gilze-Rijen het nationale hiterrecord gebroken. Het groeiende bewustzijn dat het klimaat verandert en we in beweging moeten komen om ons woongedrag te veranderen, is ook noodzakelijk. Want onze verduurzamingsopgave is enorm. Op stads- en op wijkniveau moeten er eind 2021 een warmtetransitievise liggen en, voor wijken die al voor 2030 aardgasvrij zijn, ook een concreet uitvoeringsplan. Want we zijn het er allemaal wel over eens dat een traditionele aanpak waarbij de overheid individuele particuliere woningeigenaren

koppelt aan private marktpartijen met een renovatie-aanbod op kavelniveau daarvoor te lang duurt.'

Energetisch esperanto

'Wat de uitdaging nog complexer maakt, is dat verandering voorlopig de enige constante is. Zo hebben slechts weinigen voorspeld dat de gaskraan al in 2022 dicht zou gaan. Door 'Groningen' werd gasvrij opeens een thema. Naast CO₂-, energie- en klimaatneutraal zorgt dat wel eens voor Babylonische spraakverwarring bij de verschillende betrokkenen. Ik denk dat we toe moeten naar een vorm van Esperanto. Dat we ons eerst moeten inspannen om dezelfde te taal leren spreken waarbij 'welbegrepen' eigenbelangen worden verbonden tot een 'weloverwogen' gemeenschappelijk belang. Om de grootste leereffecten te bereiken met het oog op opschaling naar de andere wijken in stad en regio,

'Visie, quick wins en een lange adem'

experimenteren we met verschillende variabelen: wijken die inhoudelijk verschillen qua bouwjaar, woningtypologie en eigenaarschap (particuliere woningen, commerciële verhuurders en corporatiebezit), wijken waar we al veel doen versus wijken waar nog niets gebeurt. Maar we experimenteren ook op proces. Dat is ook de reden dat we in elke wijk een andere startmotor hebben benoemd. In Theresia en De Blaak is er een aantal kundige bewoners die respectievelijk via de Vereniging van Eigenaren van een monumentaal pand en een energiecoöperatie als startmotor fungeren, in De Kuil een energiecoöperatie op dorpsniveau en in Reit een woningcorporatie.'

'Geld alleen is geen versneller'

'Omdat Quirijnstok tegelijkertijd ook deelneemt in het programma aardgasvrije wijken van het Ministerie van Binnenlandse Zaken, is de gemeente in deze wijk zelf

de startmotor. Mijn collega's die dit project leiden, staan aan het stuur. Voor SMILE is die regierol interessant. De tussentijdse conclusie is dat enkel geld en een gemeentelijke regierol niet per definitie versnellers zijn. Het gaat niet sneller, of beter. Het verloopt anders. Als er geld in het spel komt, gaat geld een dominante rol spelen. Dat idee van hoeveel krijg ik en waarom hij wel en ik niet? Het is ook moeilijk om gebouweigenaren nog te verleiden om iets voor eigen rekening en risico te doen. Dit soort trajecten vergt tijd. Je hebt visie nodig en een lange adem. Ik vergelijk het wel eens met de afvalopgave. Dertig jaar geleden (1988) begonnen we in Nederland met het scheiden van klein chemisch afval uit die grote grijze afvalzak. Inmiddels behoren we tot de top 4 van afvalscheiders in Europa. CO₂ is het afval van 2019.'

Geen spijt...

'Het eerlijke verhaal is dat de energietransitie zelfs geld gaat kosten. Dat betekent dat belanghebbenden op het

juiste moment geïnformeerd moeten worden en invloed kunnen uitoefenen op keuzes, omdat zij een deel van de kosten zullen moeten dragen. Uiteindelijk moet iedereen stappen maken en van het gas af. Mensen vinden 'slecht nieuws' vervelend, maar 'onzekerheid' verschrikkelijk. Slecht nieuws (onze CO₂-uitstoot leidt tot klimaatverandering met grote gevolgen voor ons leefomgeving) zorgt er namelijk voor dat mensen in beweging komen. Onzekerheid leidt tot passiviteit in een hoekje. Dat betekent dat je ondanks de vele onzekerheden op de lange termijn op korte termijn al handelingsperspectief moet kunnen geven. Je hebt *quick wins* nodig. De 'geen-spijt-maat-regelen' waardoor gebouweigenaren nu al in actie kunnen komen om de uitstoot van CO₂ stap voor stap verder te reduceren.'

'De enige constante is verandering'

De sociale transitie

'SMILE bewijst dat de energietransitie naast een technologisch, vooral ook een sociaal proces is. Wat belangrijk is dat we de netwerken van belang-

hebbenden definiëren. Wie hebben er invloed op de keuzes? En wat betekenen die keuzes op lange termijn? Vanwege de complexiteit zal de gemeente altijd minimaal een ondersteunende en richtinggevende rol moeten hebben, maar de alternatieven in de verschillende *social labs* helpen ons om een visie op participatievormen te ontwikkelen. De keuze voor een wijk is arbitrair. Wie weet, leent een technische oplossing zich wel het best voor een klein buurtje, of juist voor een compleet stadsdeel. Schaalniveau en de constellatie van een wijk zijn niet vanzelfsprekend. Misschien luidt de uitkomst wel dat de diversiteitsaanpak van SMILE -die we als experiment hebben gekozen om op wijkniveau te leren- veel langer zullen moeten toepassen. Het lijkt me inmiddels in elk geval onwaarschijnlijk dat we straks concluderen dat *one size fits all* de oplossing is. Een *'economy of scope'* op wijkniveau, combineren met *'economy of scale'* op regioniveau. Dat is energetisch Esperanto!

De awareness

Duurzaam bewust

40,7 graden Celsius. 'SMILE-gemeente' Gilze en Rijen genoot afgelopen zomer de twijfelachtige eer een warmterecord te vestigen. Een terrasje met veertig graden in de zon doet veel met het bewustzijn. Hoe zit het met de *awareness* van de doelgroep? De fase van onbewust onbekwaam zijn de meeste bewoners wel voorbij. Toch leert SMILE ook dat het cliché rondom de energietransitie 'dat iedereen zich wel bewust is dat er iets moet gebeuren' lang niet altijd waar is. Naast de klimaatsceptici is er ook een contingent bewoners waar het duurzame bewustzijn nog onvoldoende landt. Door desinteresse, of omdat het duurzame vuurtje nog niet is aangewakkerd. Ook bewoners die zich wel bewust zijn, ervaren niet altijd de urgentie om in actie te komen.

Ook onduidelijkheid over de koers van de overheid of onzekerheid over welke technische oplossingen verstandig zijn, zorgen voor passiviteit. Commerciële partijen worden enigszins gewantrouwd. Bewoners hebben een sterke behoefte aan onafhankelijk advies. Dat verklaart bijvoorbeeld ook de grote belangstelling onder bewoners in Hilvarenbeek voor het Energieloket. Binnen SMILE is ook De Twee Snoeken als partner actief. Dit architectenbureau heeft WoonConnect ontwikkeld: een 3D-*tooling* om een woning te digitaliseren, zodat bewoners inzicht krijgen in het uiterlijk, de kosten en mogelijke besparingen wanneer zij hun woning willen verduurzamen.

Voorlopige conclusies

De fase van 'onbewust onbekwaam' zijn de meeste bewoners en gebouweigenaren voorbij

Er bestaat een sterke behoefte aan onafhankelijk energie-advies

Technische tools als WoonConnect kunnen dragen bij aan bewustwording

Duurzaam bewustzijn landt niet overal door scepsis, desinteresse, struisvogelgedrag, onzekerheid, of omdat de urgentie onvoldoende wordt ervaren

'Groningen' zorgt voor een shift in perceptie. Naast CO₂-, klimaat- en energieneutraal wordt ook aardgasvrij een thema.

De initiatieven

Initiatieven binnen SMILE

- Technische onderzoeken CE Delft (Tilburg/ Oisterwijk)
- Participatie in technisch onderzoek Bewoners vragen alternatieve scenario's te onderzoeken, zoals waterstofscenario De Blaak en geothermie in Theresia.
- Promotieonderzoek naar (lokale) *governance* in de energietransitie (TiREG)
- Naturalistisch onderzoek (Tilburg)
- Interne en externe peilstoksessie (projectpartners)
- Intervisies (projectpartners)
- Bezoeken aan elkaars *social labs*
- Zonnepanelen op dak café ingebracht als etalage-project voor SMILE (Esbeek)
- Informatie- en inspiratieavonden
- Wijkassessments en kennissessies (Quirijnstok)
- Inloopmiddag (Quirijnstok)
- Inzetten digitaliseringstool WoonConnect (Quirijnstok, Hilvarenbeek)
- Inbreng van/ aansluiten op bestaande initiatieven binnen SMILE: collectieve zonne-energie, energieloket, energieadviseurs
- Energieloket & inzetten energie-adviseurs (Oisterwijk)
- Filmavond als *kick-off* – *Before the flood* (Herpt)
- Storytelling: Het verhaal van SMILE
- Beeldende 'televisieverhalen' Het Andere Normaal - Tilburg
- Themabijeenkomsten
- Expertsessies (Herpt)
- Wijkanalyse (De Reit)
- Duurzaamheidsmonitor op wijkniveau (De Tilburgse *social labs*)
- Governance clinic TiREG
- Energietop 'Power to the Future' 2019 (Hilvarenbeek)

- Klimaatgesprekken (Herpt)
- Knooppuntenkaart (Quirijnstok)
- In kaart brengen klantreis: AIDA-model Molenschot
- Nieuwsbrieven
- Interviews met bewoners (Tilburg, Oisterwijk)
- Enquêtes (Oisterwijk/ Herpt)
- Lesmateriaal over energietransitie op school (o.a. De Kuil- Udenhout)
- Duurzaamheidsfestival (Oisterwijk)
- Workshops (Herpt, Oisterwijk)
- Menukaart met 'verduurzamingsgerechten' (Molenschot / Oisterwijk)
- Model TRIAS Energetica (Molenschot) 1.Besparen, 2.Duurzaam opwekken, 3.Energieneutraal
- AIDA Klantreis (Molenschot) *Attention Interest Desire Action*

Andere ontwikkelingen energietransitie binnen regio, scope en entourage SMILE

- Actieve energiecoöperaties in alle deelnemende gemeenten van SMILE
- Klimaatop (2018) (Hilvarenbeek)
- Zonnepark Haghorst (in ontwikkeling) (Hilvarenbeek)
- Klimaatplein (Heusden)
- Zon op eigen of andermans dak
- Collectieve zonnedaken/ zonnecertificaten/ postcoderoos
- Regulier overleg energiecoöperatie met duurzaamheidsambtenaren (regio Hart van Brabant)
- Burgerwindpark Spinderwind: 10 corporaties participeren in dit Tilburgse windpark (Tilburg, Gilze-Rijen, Hilvarenbeek, Oisterwijk)
- Warme truiendag

Storytelling

Social lab: Bunders-Dotterveld

Gemeente: Oisterwijk

Projectleider & bewoner: Jos Nij Bijvank

Zeg je in Oisterwijk duurzaamheid, dan zeg je DEC. De Duurzame Energie Coöperatie Oisterwijk ontstond als burgerinitiatief uit een club enthousiaste bewoners. Het was uitgerekend de warme truiendag die voor een doorbraak zorgde. Senioren, studenten, dansers, politici en ambtenaren. Door verschillende generaties en groepen te betrekken bij een catwalkshow met dansvoorstellingen zijn er uiteindelijk op één zondagmiddag 1.200 bezoekers geweest. Dit schoolvoorbeeld van participatie zette DEC op de kaart.

Buurkracht

De eerste nieuwbouwwijk van Oisterwijk. Met de keuze voor Bunders-Dotterveld als *social lab* borduurt SMILE voort op een sociale infrastructuur uit een ander project: Buurkracht. Een initiatief van Enexis dat sinds december 2019 op eigen benen staat. De buurkrachtwijk Bunders West is binnen SMILE uitgebreid tot Bunders-Dotterveld. De volledige wijk telt 638 woningen en 1.660 bewoners. Een ruim opgezette en gewilde doorstroomwijk zonder een uitgesproken eigen identiteit. Qua woningtypologie is de wijk uniformer. De wijk uit de jaren zestig en zeventig bestaat voornamelijk uit rijtjeswoningen, tweekappers en grotere vrijstaande villa's.

Het rollenspel

Binnen SMILE trekken de energie coöperatie DEC Oisterwijk en de gemeente samen op. Ook Buurkracht participeert in het projectteam. De bewoners hebben duidelijk een voortrekkersrol. Als projectpartner faciliteert de gemeente. Maar de regie ligt bij DEC. Het *social lab* Bunders-Dotterveld onderscheidt zich onder andere van de andere 'laboratoria', doordat de rol van bezoldigd projectleider wordt ingevuld door een bewoner uit de wijk die een bedrijf heeft met ervaring en expertise op het gebied van duurzaamheid en de energietransitie.

Interview



Hij zag al vroeg dat duurzaamheid

het thema van de toekomst was.

En dus specialiseerde opleidings-

deskundige, bouwtechnicus en

bedrijfskundige Jos Nij Bijvank

(tweede van links) zich steeds meer

in duurzaamheid. Zo stond hij als

een van de initiatiefnemers aan de

wieg van DEC. Binnen SMILE is Jos

de projectleider van het social lab in

zijn woonwijk.

Bewoner & projectleider

‘Je kunt geen dorpje spelen in de stad’

‘Als er niets gebeurt, dan moeten wij als burgers het initiatief nemen. We hebben DEC opgericht, al ver voor de gemeente beleid en gespecificeerde budgetten voor duurzaamheid kende. Onbekend maakt onbemind. Aanvankelijk was het hard werken om mensen uit te leggen wat je doet, waarom je bestaat en wat je kunt betekenen in de energietransitie. En ook om bewustzijn bij de gemeente te kweken. In het begin hebben we vooral op informeren, bewustzijns campagnes en een actie met zonnepanelen ingezet.’

In de zon en de wind

‘Na het succesvolle evenement rond de warme truiendag groeide DEC uit tot een serieuze duurzame partner voor de gemeente. Tegelijkertijd leverden we ook steeds meer concrete producten en diensten. Denk aan winddelen in het gezamenlijke windpark Spinder en zonnecertificaten op collectieve zonnedaken met onze nieuwe coöperatie Zon op Oisterwijk. Ook de energieadviezen van ons Energieloket zijn zeer gewild. Dit soort initiatieven brengen we ook in SMILE in om de wijk in beweging te krijgen.’

Geen identiteit en cohesie

‘Kan Bunders-Dotterveld van het gas af? We hebben de slotbijeenkomst van het Buurkrachtproject benut om SMILE te lanceren. Een goed bezochte informatie- en discussieavond met tachtig bewoners. Met interviews in de wijk peilden we interesse, bewustwording en houding van bewoners. Wat doe je al? Wat weet je al? Wat vind je ervan? Participatie is een uitdaging, omdat Bunders-Dotterveld geen echte eigen identiteit heeft. Mensen zijn zelfredzaam. De sociale cohesie is zeer beperkt. Je kunt geen dorpje spelen in een stad.’

Een duurzaam festival

‘Welke scenario's zijn er? En hoe passen die op de wijk qua kosten en haalbaarheid? We wilden de inzichten uit

de interviews verbinden met het technische onderzoek naar de scenario's, zodat wij een goede bruikbare analyse en basis hadden om bewoners mee te benaderen. Maar de eindrapportage liet lang op zich wachten en schetste ook geen eenduidige oplossing. Ondanks onze nieuwsbrieven ebde het momentum weg. Bewoners staan best open om samen aan de slag te gaan en voordelen te halen. Maar er bestaat een sterke behoefte aan duidelijkheid over de scenario's en de kosten. Tijdens een duurzaamheidsfestival in de wijk hebben we daarom met gerichte workshops en een menukaart maatregelen zo concreet mogelijk gemaakt.’

Menukaart

‘Wat kun je wel doen? Ondanks de onzekerheid over de toekomst, zul je in alle scenario's moeten besparen en je woning in de tijd energieneutraal moeten maken. De menukaart biedt daarom concrete maatregelen waar je op kunt intekenen. Zowel voor beginners als gevorderden. Concreet: energieadvies, besparen door een actie met spouwmuurisolatie, zon op eigen of andermans dak, digitaliseren met WoonConnect en als aanjager voor sociale collectiviteit een elektrische deelauto. Als projectgroep willen we voor het slot van SMILE in elk geval een propositie fysiek uitgewerkt hebben. Denk bijvoorbeeld aan een kleinschalig (50-120 woningen) collectieve warmte koudeopslagsysteem.’

Kwestie van durven

‘De koplopers of mensen die verbouwen, bewegen wel, maar hoe krijg je de rest in actie om te verduurzamen? Vanuit de overheid is duidelijkheid gewenst. Daarnaast is het heel belangrijk dat je enerzijds je aanpak en aanbod voortdurend in de lucht houdt en daarnaast bewoners begeleidt in vervolgstappen. Ook daar heerst onzekerheid. Als je helpt die stappen inzichtelijk te maken, krijgen ze vaste grond onder de voeten. In actie komen, is vaak ook een kwestie van durven.’



‘Een blauwdruk voor alle wijken is een utopie’

De schaal en het tempo

Zoveel mensen. Zoveel meningen en zoveel wensen. Ondanks de grote diversiteit aan karakters binnen SMILE is er over een aantal elementen consensus. Zo is iedereen het er over eens dat het klassieke model waarbij een marktpartij op kavelniveau een individuele bewoner bedient te veel tijd vergt om de klimaatambities waar te kunnen maken. Veel projectpartners zouden sneller willen, maar concluderen tegelijkertijd vrijwel unaniem dat het huidige tempo van SMILE organisch is. De redenen zijn even divers als talrijk. Een capaciteitsplafond bij gemeenten, de leercurve bij de projectpartners, het later aanhaken van professionals, de afhankelijkheid van regionale energiestrategieën en landelijk klimaatbeleid en de moeilijke bereikbaarheid van

bewoners. De traagste schakel (vaak de bewoner) bepaalt het tempo. Een andere gedeelde conclusie: *one size fits all* bestaat niet. Een blauwdruk voor alle Nederlandse wijken is een utopie. Elke wijk kent haar eigen specifieke condities en omgevingsfactoren. Dat maakt de keuze voor een wijk per definitie arbitrair. Een technische oplossing houdt geen rekening met straten, buurten, wijken, stad(sdelen) of regio's. Over de meest gewenste schaal zijn de meningen wel verdeeld. Sommigen pleiten voor een landelijk deltaplan, of regionale aanpak, anderen sluiten een mix van oplossingen op verschillende niveaus niet uit. Van kleinschalige duurzame oplossingen in een buurtje tot grootschalige oplossingen voor een heel dorp of stadsdeel.

Voorlopige conclusies

Klassieke model van individuele bewoner en leverancier is te tijdrovend

De keuze voor een wijk is arbitrair. Technologie houdt geen rekening met demografie

Geen blauwdruk: One size fits all bestaat niet

Lokale decentrale energie-structuren op straat- of wijkniveau zijn niet uit te sluiten

Je ontkomt niet aan een zekere mate van opschalen en digitaliseren

Capaciteitsplafond gemeenten: kleinere gemeenten hebben vaak maar een ambtenaar met hele portefeuille duurzaamheid, een grote stad als Tilburg moet 58 wijken (be)dienen.

Bereiken doelgroep vergt tijd, vooral in wijken zonder een uitgesproken structuur

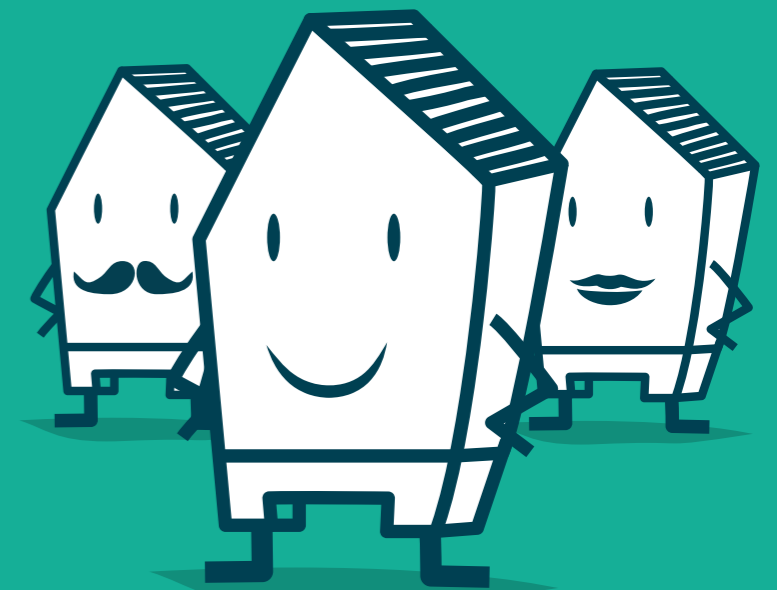
Geld alleen is niet per definitie een versneller

In de wachtkamer: afhankelijkheid gemeenten en bewoners van regionale energiestrategieën en landelijk klimaatbeleid.

De drietrapsraket van bewustwording en participatie:

1. Bij ontbreken duurzame sociale (infra)structuur eerst burgers vinden die willen participeren
2. Bewustzijn (en vakinhoudelijke kennis) binnen werk- of stuurgroep moet groeien
3. Bereiken, bewust maken en mobiliseren doelgroep van (andere) bewoners in de wijk 'de tweede ring'

Grote projectgroepen kunnen ook vertragen.



Storytelling

Social lab: Molenschot
Gemeente: Gilze en Rijen
Projectleider: Arjan Broers

'Energetisch tafelen' in Molenschot.
Een hoofdgerecht, voorgerecht en een toetje.
In het social lab in de gemeente Gilze en Rijen
kiest de projectgroep voor een culinaire
metafoor. Een menukaart beschrijft de
technische scenario's waar bewoners straks
uit kunnen kiezen. Voor de sociale
dimensie van SMILE is er een klantreis om
het bewustzijn en de participatie onder
bewoners aan te wakkeren.

De belangen van het dorp

Opgavingen leren dat het dorp vermoedelijk oeroud is. Molenschot is een dorpskern tussen Rijen en Breda en telt zo'n 1.300 inwoners. Het woningenbestand is divers met relatief veel unieke woningen en boerderijen. Bijna 60% van de bewoners is 45 jaar of ouder. Molenschot behoort tot de gemeente Gilze en Rijen en kent een hechte sociale gemeenschap. De Stichting Dorpsbelang Molenschot ontfermt zich over de leefbaarheid van het dorp.

De projectduwer

Hoewel de gemeente Gilze en Rijen het social lab geïnitieerd heeft, speelt ze binnen SMILE verder uitsluitend een faciliterende rol. In de geest van de bottom-up-filosofie van het project staat een club enthousiaste bewoners aan de wieg en aan het roer van het social lab. Toen de eerste potloodlijnen waren getekend, kregen zij assistentie van een professional die de rol van 'projectduwer' vertolkt. De coöperatie Energie Gilze Rijen reikt ideeën en handjes aan.

Interview



Nomen est omen. De naam van zijn
bedrijf rijmt feilloos met de ambities
van SMILE. In social lab Molenschot
zorgt Senergy voor de sociale synergie
in de energietransitie. Arjan Broers
was eerder enige tijd vrijwillig actief
voor de lokale energiecoöperatie in zijn
woonplaats Gilze-Rijen. De gemeente
benaderde hem voor de rol van
professioneel projectleider in de
kern Molenschot.

De projectduwer

De menukaart van de energietransitie

'Als je ergens een groep bewoners hebt die zich graag inzet voor hun dorp of wijk, dan is Molenschot wel één van de eerste buurten waar je aan denkt. Die sterke sociale cohesie was voor de gemeente Gilze en Rijen een belangrijke reden om Molenschot als social lab aan te dragen. Het duurde even voor het idee landde in het dorp. Maar zodra de eerste bewoners enthousiast werden, ontstond er momentum. Toen de groep geformeerd was en de eerste uitgangspunten op een A4-tje stonden, ben ik op verzoek eind 2018 als projectleider aan de slag gegaan. Al definieer ik mijn rol zelf liever als 'projectduwer'.'

Molenschot Groen

'De werkgroep heeft zichzelf Molenschot Groen gedoopt en bestaat uit zo'n tien leden die niet allemaal kennis van duurzaamheid hebben, maar wel affiniteit. Samen hebben we een aantal scenario's in een projectplan vertaald. En in een menukaart. Die menukaart is flexibel en bevat allerlei 'verduurzamingsgerechten'. Denk aan een gebouw isoleren, zonnepanelen op je dak of een warmtepomp. We werken volgens de trias energetica. Eerst ga je besparen door je verbruik en behoeften te verminderen, zodat je minder hoeft op te wekken. Dat betekent bijvoorbeeld dat je gaat isoleren, kierdichting gaat toepassen of je klimaatinstallaties wat gunstiger gaat afstellen.'

Een nieuw toetje

'Die besparing is het voorgerecht. Het hoofdgerecht is dat je de energie die je toch nog nodig hebt, zoveel mogelijk duurzaam opwekt. Daarbij gaat het meestal over zonnepanelen. Maar je kunt ook denken aan geothermie, of energie uit de bodem of buitenlucht via een warmtepomp. Het dessert is dat je het restje energie dat je niet duurzaam kunt opwekken, zo zuinig mogelijk opwekt met fossiele brandstoffen. Maar dat toetje toveren we vanuit de ambities van SMILE natuurlijk om. Het

nagerecht wordt: 'van het gas los'. Het moment dat de ketel vervangen wordt door een warmtepomp, elektrische ketel en/ of infraroodpanelen.'

Op reis

'Voor de sociale dynamiek gebruiken we het AIDA-model uit de marketing. Je moet eerst aandacht trekken: zorgen dat je product gezien wordt. Dan wek je interesse door ervoor te zorgen dat je product interessant is voor de doelgroep. Dit is ook de fase waarin mensen bewust worden (gemaakt) van de mogelijkheden van verduurzaming. De d staat voor desire: verlangen wekken door het te concretiseren met bijvoorbeeld cijfertjes. Denk aan de terugverdientijd. En de tweede a staat voor actie. Aanwezigheid op de jaarmarkt zorgde naast response en data voor aandacht en interesse. Om desire te wekken en bewustwording en participatie te stimuleren, heb je goede voorbeelden nodig. Zo heb je in onze werkgroep leden met een warmtepomp, hybride warmtepomp en een verduurzaamde woning met isolatie en zonnepanelen.'

Enthousiast van enthousiasme

'Voor mij is het project geslaagd als we aan het einde van de rit ook een project in actie hebben. Het hoeft nog niet gerealiseerd te zijn, maar wel een project waar een groepje mensen dat bij nul is gestart samen een concreet project in uitvoering heeft. Hoewel ik tijdens de reis nooit het eindpunt al helemaal in zicht heb, kunnen we inmiddels wel concluderen dat er geen blauwdruk voor de sociale dynamiek bestaat. Maar ik denk wel dat je altijd een mate van bottom-up nodig hebt. Dat bewoners een rol moeten hebben. Zelf krijg ik er echt energie van als ik het enthousiasme onder bewoners zie groeien. Hun enthousiasme is het enthousiasme van het project.'

'Ik krijg energie als ik het enthousiasme onder bewoners zie groeien'

Storytelling



De participatie

Duurzaam betrokken

Ouderenzorg, starterswoningen, een school in een kerk, vervoer naar het ziekenhuis, activiteiten voor kids en een gezamenlijk café met zonnepanelen. Enkele *social labs* die binnen SMILE participeren, hebben een bewezen *track record* met burgerparticipatie in andere domeinen. Waar wijken zonder duidelijke identiteit en sociale infrastructuur moeilijker in beweging komen, zijn het vaak de dorpskernen of stadswijken die al een sterke

sociale cohesie en infrastructuur, denkracht en organiserende vermogen kennen in de vorm van een energiecoöperatie, een wijk- of dorpsraad waar momentum ontstaat. Je vindt er sneller de broodnodige ambassadeurs. Koffie drinken is belangrijk. Je moet aanwezig zijn in de wijk en je gezicht laten zien. Bewoners hebben behoefte aan loketten. 'Gespekkeld bezit' door verschillende eigenaars (corporaties, particuliere verhuur, eigen

woning) is een extra complexe factor voor participatie. Maar zelfs in de meest succesvolle social labs blijft bewonersparticipatie lastig. Zeker in 'de tweede ring'. Een mogelijke verklaring is dat energie in eerste instantie een individuele behoefte is, terwijl het vraagstuk van de energietransitie een collectieve

benadering vraagt. Om mensen van onderaf te stimuleren en enthousiasmeren heb je een collectief belang nodig. Dat collectieve belang kan ontstaan door een interessante prikkel, door urgentie of in een 'uiterst' scenario door een gemeentelijke interventie.

Voorlopige conclusies

Ambassadeurs in de wijk zijn onmisbaar

Urgentie mobiliseert

Ook collectieve belangen en prikkels zijn belangrijke drivers voor participatie

Momentum ontstaat eerder in wijken met een bestaande sociale (infra)structuur

'Individualistische' wijken zonder uitgesproken identiteit zijn moeilijker in beweging te krijgen

Bewoners hebben behoefte aan loketten en duidelijkheid

Etalageprojecten en best practices helpen participatie bevorderen

Startsituatie en verlanglijstje bewoners variëren: van mensen die nog nooit over de energietransitie nagedacht hebben tot een enkeling die al 'klimaatklaar' is

Bereikbaarheid van en communicatie met bewoners zijn uitdagingen

De 'tweede ring' speelt een cruciale rol. In hoeverre slaagt de geëngageerde voorhoede, die al lerende de *social labs* (mee)bestuurt om de rest van de wijk te mobiliseren?

Gepensioneerde vrijwilligers participeren het meest. Jongeren en (jonge) gezinnen het minst.

Storytelling

Social lab: Esbeek en Elst-Elsakkers
Gemeente: Hilvarenbeek
Projectleider: Cas Hoetelmans
Bewoner (voorzitter dorpsraad en bestuur energiecoöperatie Hilverstroom): Piet Verhoeven

Samen een café kopen. Gemeenschappelijke zonnepanelen op het dak van dat café. De nadrukkelijke betrokkenheid bij het realiseren van starterswoningen, de zorg voor ouderen en het vestigen van de school in de kerk. Het zijn allemaal initiatieven die geboren zijn bij bewoners. Als schoolvoorbeeld van succesvolle burgerparticipatie met een onmiskenbare dynamiek van bottom-up leent het Hilvarenbeekse kerndorp Esbeek zich bij uitstek voor een social lab.

Twee laboratoria

Esbeek kent een sterke sociale infrastructuur en cohesie. Maar qua gebouwen een enorme variatie van 600 verschillende woningen. Om met voorzitter van de dorpscoöperatie Piet Verhoeven te spreken: 'de diversiteit op het platteland neemt af, maar de diversiteit in woningen op het platteland neemt toe.' Om gemeentebreed te participeren, kent Hilvarenbeek een tweede social lab. Als tegenhanger is Elst-Elsakkers gekozen. Deze wijk is veel uniformer qua woningtypologie. Dat maakt digitalisering met de tool van WoonConnect ook eenvoudiger. In tegenstelling tot Esbeek kent Elst-Elsakkers geen rijke traditie van burgerparticipatie. Het social lab bevindt zich nog in een relatief pril stadium.

De drijvende krachten

De drijvende krachten in Esbeek zijn de leden van de dorpscoöperatie en de daaruit ontstane gemeentebrede energiecoöperatie Hilverstroom, waar maar liefst ongeveer 80% van de dorpsbewoners lid van is. De filosofie: als je een duidelijk collectief doel hebt, kun je het organiseren en aansturen. En laat nu uitgerekend dat één van de grote uitdagingen van SMILE zijn.

Interview



De coöperatieman

'SMILE is soms best topsport'

Voorzitter van de dorpscoöperatie, bestuurslid binnen energiecoöperatie

Hilverstroom en binnen SMILE mede-uitvoerder van het social lab Esbeek.

Piet Verhoeven (links) is een coöperatieman pur sang.

'Hoe kunnen we een extra slag maken in de energietransitie? Daar waren we nadrukkelijk over aan het nadenken binnen Hilverstroom toen we in gesprek raakten over de mogelijkheid om in SMILE te participeren. Een actieve energiecoöperatie, een gemeenschappelijk café met gezamenlijke zonnepanelen op het dak, een actieve rol in het realiseren van starterswoningen en ouderenzorg; wij hebben in Esbeek best wel wat ervaring met het bottom-up-organiseren van burgerparticipatie. Om mensen van onderaf te stimuleren en enthousiasmeren heb je een collectief belang met een hoge urgentie nodig. 'Dat is hier nog best een uitdaging, omdat energie in eerste instantie een individuele behoefte is. De kunst is om een collectief belang te vinden en daar individuele voordelen aan te koppelen. Denk aan schaalvoordelen bij gezamenlijke inkoop en grootschalige opwek.'

Etalageproject

'Want laten we eerlijk zijn: energievraagstukken gaan toch ook al heel snel gewoon heel erg over geld. Of het sociale experiment ook succesvol wordt in de uitvoering, valt of staat met de bewustwording bij de bevolking. Als je een collectief doel in drie zinnen kunt uitleggen, is eigenaarschap direct geregeld. Maar in een complex speelveld als SMILE heb je voorbeeldprojecten nodig om mensen in beweging te krijgen. We gebruiken de zonnepanelen op het dak van het café daarom ook bewust als een etalageproject binnen SMILE. Ook de overheid moest in haar rol groeien. Aanvankelijk was de gemeente nog lang niet zo ver in het denken en de kennis van de energietransitie. Tegelijkertijd hebben we elkaar keihard nodig. SMILE is het bindmiddel tussen de gemeente en Hilverstroom. Wij hebben als energiecoöperatie het initiatief genomen, maar de gemeente is vanaf het eerste

uur van SMILE partner en het eerste aanspreekpunt geweest.'

Holistische benadering

'We trekken echt samen op. Een publiek-private-samenwerking met een speciale stuurgroep voor de energietransitie. Ik heb echt het gevoel dat we met SMILE stappen hebben gezet. Misschien nog niet heel veel bij de burger, maar wel op het niveau van de gemeente. Wij zijn ervan overtuigd dat de energietransitie een publiek-private aanpak vergt. Je gaat samen op zoek naar de succes- en de faalfactoren. Een andere verdienste van SMILE is dat het project ons helpt om onze eigen organisatie verder te professionaliseren en ons netwerk in de regionaal georganiseerde energietransitie te verbreden. We hebben moeite om 'in ons hok te blijven'. Maar eigenlijk is dat een bewuste keuze. Uiteindelijk is SMILE een hulpmiddel dat een groter doel dient. We benaderen de energietransitie integraal en 'holistisch'.

Denken en doen

'Wij gaan voor de economische, maatschappelijke en ruimtelijke verduurzaming van dit gebied in de meest brede zin van het woord. We willen ons dorp en onze gemeente mooier maken. Die drive zie je overal in Hilvarenbeek. We willen graag tot de koplopers behoren en het beste jongentje van de klas zijn. Met de gemeente, ondernemers, bewoners en verenigingen zijn we hier goed in dingen organiseren. Dat gaat niet vanzelf. SMILE bewijst dat verduurzaming niet alleen een economisch en technisch, maar vooral ook een sociaal maatschappelijk proces is. Concept en uitvoering verlopen parallel. Zonder denken kom je nergens. En met alleen doen, ben je er ook niet. Tegelijkertijd denken en doen... dat is soms best topsport.'



Als een kwartiermaker van Hilverstroom en voormalig voorzitter van Ondernemend Hilvarenbeek is Cas Hoetelmans (rechts) geen onbekende in zijn woonplaats. De interim- en projectmanager die SMILE recentelijk versterkte, was hiervoor actief voor het project Zero Emissie Bus voor het Amsterdamse GVB. Cas is daarnaast eigenaar van een bedrijf in kunststof kozijnen en zonwering.

‘Focus ook op de mensen die niet meedoen’

‘De wijken in beweging krijgen. Dat is wat je met SMILE wilt bereiken. Om een wijk van onderaf te mobiliseren, moet je óf prikkelen, óf er moet iets gebeuren. Als een ondernemer opeens ergens een windmolen plaatst, dan gebeurt er natuurlijk wel iets. Als die urgentie er niet is, heb je een ingang nodig. Maar de energietransitie is een complexe problematiek. Het maakt ook nogal uit of je tot de klimaatgekkies of de klimaatsceptici behoort en welke bronnen je via je socials volgt, in hoeverre het je aandacht heeft. ‘Iedereen is zich wel bewust’, lees je in bijna alle stukken. Dat is een denkfout. Bewustwording is geen gegeven. Naast sceptici en onbewuste bewoners heb je ook een groep die wel bewust is, maar de urgentie nog niet ervaart.’

Geen handboek

‘Vanuit SMILE is het vooral belangrijk dat mensen intrinsiek gemotiveerd worden om wel iets te doen. Dat vraagt om een zekere organisatiegraad in een wijk. Dat is niet overal even gemakkelijk. In Esbeek is meer aandacht en momentum omdat er duidelijk bestaande structuren van actieve bewoners zijn. Doorstroomwijken met veel import hebben een totaal andere samenstelling en dynamiek. Elst-Elsakkers is bijvoorbeeld een veel individualistischere wijk. Daar heb je niet van nature de gemeenschapszin van Esbeek. Veel jonge gezinnen die in een andere levensfase zitten en ook andere grote kosten hebben. Daarnaast kent de wijk ook huurwoningen, waardoor ook woningcorporatie Leystromen een rol speelt. In Elst-Elsakkers moeten we echt nog meters maken. We hebben ambassadeurs nodig. Tegelijkertijd zullen we ons ook moeten focussen op de mensen die niet meedoen. We hebben veel kennis opgedaan in het benaderen van wijken die totaal verschillend zijn. En de

conclusie is dat het echt niet zomaar van zelf gaat. Er is geen handboek. We moeten het zelf ontdekken.’

Veel vragen

‘Zelfs in Esbeek waar het gemakkelijker was om mensen enthousiast te maken, zie je dat de *follow-up* beperkt is. Dat de aandacht wegeeft als je zelf de opvolging en loketfunctie niet goed inricht. Daarnaast hebben bewoners te maken met de onzekerheid van voortdurend veranderende regelgeving. Mensen hebben vooral heel veel vragen. Wanneer moet ik van het gas af? Wat kan ik doen? Je merkt dat het al snel een technische discussie wordt en over geld gaat. We accepteren met zijn allen nog niet dat de energietransitie geld gaat kosten. Maar als je niets doet, wordt het nog duurder. Belangrijk is wel dat het uitlegbaar blijft. Als je een woning hebt van € 200.000 is het de vraag of het uitlegbaar is dat je er voor € 80.000 aan moet versleutelen om het richting nul op de meter te krijgen. Iedereen heeft zijn eigen telraam. De problematiek is individueel. Dat idee van: mijn woning en mijn centen.’

Van individueel naar collectief

‘Maar hoe krijg je die individuele problematiek collectief? Het is niet realistisch dat je elke woning individueel energieneutraal kunt maken. En op wijkniveau hou je waarschijnlijk ook een restbehoefte. In mijn opdracht om het project SMILE een vervolg te geven, richt de scope zich daarom ook op mogelijke aanknopingspunten voor grootschalige opwekking. Of dat nu een zonneweide is, of een gemeenschappelijke daklocatie. Naast een plan van aanpak en het ontdekken van de sociale dynamiek wil je toch minimaal ook een fysiek project opstarten. Je mag de lat best hoog leggen.’

Het rollenspel

Van government naar governance

Vraag een vooroorlogse politicus of ambtenaar wie er aan het stuur staat van een publieke zaak, en het antwoord zal eenduidig luiden: de overheid. Waar in de traditionele *government* de overheid *top-down* (be)stuurt, wordt de *governance* tegenwoordig heel anders ingericht. Uitgangspunt binnen het rollenspel van SMILE is een *bottom-up*-benadering. Een veelvoorkomende vergissing is dat *bottom-up* impliceert dat je het klassieke organisatiemodel (het harkje) omkeert. Maar *bottom-up* is eerder een dynamiek waarin de regie ontstaat in een verfijnd samenspel van partners en stakeholders in lokale netwerken. Alle *social labs* van SMILE kennen een publiek privaat samenwerkings-

verband, waarin voornamelijk geëxperimenteerd wordt met de rollen van de overheid en de bewoner. Van een overheid die vrijwel alle touwtjes in handen heeft tot een gemeente die louter en alleen faciliteert. Van een energiecoöperatie die partner is van de gemeente tot bewoners die volledig aan het stuur staan. Dat maakt het publiek private samenwerkingsverband tot een *social lab* op zich. Met de niet onbelangrijke voetnoot dat bewoners in alle wijken ondersteuning krijgen van een inhoudelijk en betaalde professional, die een sleutelrol speelt. Er zijn ook *social labs* waar een woningcorporatie en een Vereniging van Eigenaren de regierol van startmotor op zich neemt.

Voorlopige conclusies

Publiek private samenwerkingsverbanden zijn een *social lab* op zich

SMILE experimenteert veel met de dynamiek van *bottom-up*. Maar concepten en projecten worden vrijwel altijd *top-down* geïnitieerd.

Bewoners worstelen soms met hun mandaat: kunnen zij namens hun hele wijk spreken?

Gemeente zal vanwege complexiteit altijd een ondersteunende en richtinggevende rol houden

Betaalde professionals zijn in veel gevallen onmisbaar

Bewoners willen onafhankelijk opereren. Geen uithangbord zijn van SMILE, gemeente of Europa

Soms zijn bewoners sceptisch over de overheid of marktpartijen met commerciële belangen

Dorps- of buurtgenoten die zich vrijwillig inzetten, genieten meeste vertrouwen in een regierol

De rolverdeling

- **De Blaak (Tilburg)** Gemeente opereert als 'regisseur aan de achterkant'. Actieve, kundige en goed geïnformeerde bewoners (transitiewerkgroep van Energie coöperatie De Blaak) in de lead.
- **Bunders-Dotterveld (Oisterwijk)** Bewoners aan het stuur via energie coöperatie DEC. Gemeente is partner, maar regie ligt bij betaalde professional die in de wijk woont. Ook Buurkracht participeert. *Social lab* worstelt met bereik en participatie.
- **De Reit (Tilburg)** Jongste *social lab*. Startmotor is de woningcorporatie, omdat die haar bezit in De Reit verduurzaamt. Complexiteit is diversiteit eigenaren. Projectregisseur SMILE heeft hier extra rol als projectleider gespikkeld bezit.
- **Esbeek (Hilvarenbeek)** *Social lab* is duidelijk *bottom-up* geïnitieerd. De bewoners van de energiecoöperatie Hilverstroom hebben de gemeente erbij betrokken. In de PPS zijn de coöperatie en de gemeente gelijkwaardige partners, waarbij de gemeente de formele regie heeft en de initiatiefrijke bewoners de drijvende krachten zijn.
- **Elst-Elsakkers (Hilvarenbeek)** *Social lab* bevindt zich nog in een pril stadium. Projectteam en stuurgroep proberen ambassadeurs te vinden en participatie op te tuigen. Ook partner Twee Snoeken speelt hierin een rol.
- **Herpt (Heusden)** Bewoners zijn in de lead. 'Participerende' gemeente in de rol van 'mogelijkmaker' die meedenkt en enthousiast faciliteert. Sluit aan bij de lokale filosofie van De buurt bestuurt.
- **De Kuil (Udenhout - Tilburg)** Energiecoöperatie als startmotor. Vanuit het dorp, niet vanuit de wijk zelf. Na trage start komt project op gang via school en bibliotheek. Dorpsraad in werkgroep en klankbord vertegenwoordigd. Omgevingsmanager gemeente levert waardevolle input.
- **Molenschot (Gilze en Rijen)**: Gemeente initieerde *social lab* in de beginfase. Inmiddels is een enthousiaste groep dorpingen aan de slag. Zij worden geflankeerd door een professional die in de gemeente woont en als 'projectduwer' fungeert.
- **Quirijnstok (Tilburg)**: Meest klassieke rolverdeling. De gemeente is zelf startmotor door de parallelle proeftuin van BZK voor aardgasvrij wijken. Gemeente in dat project vertegenwoordigd met vijf projectleiders. Projectregisseur SMILE observeert en assisteert in de processen.
- **Theresia (Tilburg)**: Vereniging van Eigenaren (bewoners van monumentale kerk) is de startmotor. Positie gemeente: redelijk actieve projectregisseur staat 'naast' de bewoners.

Als onderzoeker aan het Tilburg Center for Regional Law and Governance (TiREG) promoveert Petra Hofman op de lokale en regionale governance van de energietransitie. Ze werkt samen met haar collega en promotor Martijn Groenleer, hoogleraar Recht en Bestuur. Naast deze aan SMILE gekoppelde promotie werkt Petra bij Diep.

Het wicked problem van de energietransitie

‘Ooit dacht ik dat Nederland af was. Maar we leven nu weer in bijzonder interessante tijden, waarin we onze wereld aan het herontwerpen zijn. Misschien zijn we wel ‘te af’ en moeten we weer opnieuw beginnen? Binnen Diep ben ik vooral bezig met innovatie- en implementatie-programma’s. Maar omdat ik het ook belangrijk vind om te kunnen reflecteren en analyseren loop ik al langer met het plan om te promoveren op een thema dat gerelateerd is aan duurzaamheid of energietransities. TiREG zocht een promovendus in het actiegerichte experimenten-programma van het project SMILE.’

Governance

‘Mijn overkoepelende probleemstelling gaat over de lokale en regionale ‘governance’ van de energietransitie binnen de bestaande woonwijken en dorpen. Daarbij zoomen we binnen SMILE in op de wijkgerichte aanpak. Hoe verandert de rol van de lokale overheid in relatie tot de energietransitie? Welke vormen van burgerparticipatie zijn er? Wat werkt wel en wat werkt niet? En waar wel en waar niet? Wie stuurt? Hoe coördineren en besluiten we? De vragen zijn niet complex, het speelveld en de uitvoering wel. De energietransitie is een *wicked problem*: een maatschappelijk vraagstuk met veel verschillende invalshoeken, debat en ambities. *Governance* gaat over eigenaarschap en rolverdeling.’

Bottom-up

‘Waar de traditionele overheid: de *government* hoofdzakelijk een *top-down* bestuur en beleid kende, werken we tegenwoordig veel meer in netwerkstructuren. Binnen SMILE onderzoeken we ook de dynamiek van die netwerksturing, en dan vooral het fenomeen *bottom-up*. Het is een veelvoorkomende vergissing dat je het klassieke besturingsmodel dan omdraait. *Bottom-up* betekent niet dat je automatisch alle verantwoordelijkheden bij bewoners neerlegt. Het gaat veel meer om een lokale netwerkstructuur waarin wordt samengewerkt en

iedereen een eigen rol heeft. Dat geldt voor bewoners, maar ook voor de lokale overheid. Om te kijken welke rolverdeling waar werkt, vergelijken we onder andere de typologie van wijken. Dorpskernen, stadswijken en wijken in grotere kernen; binnen de tien *social labs* maken we paren van hetzelfde type wijk. Zo kunnen we systematisch experimenteren.’

Systematische analyse

‘Andere variabelen die we kunnen vergelijken, zijn het inkomensniveau van bewoners, het kennisniveau van de projectpartners en de verschillende woningtypologieën. Denk aan rijtjeshuizen, tweekappers en vrijstaande woningen. Kunnen we op wijkniveau typologieën maken om tot werkbare en praktisch toepasbare methoden te komen voor de verduurzaming van woningen? Dat onderzoek ik vanuit een systematische analyse. Daarnaast onderzoek en analyseer ik in welke *social labs* en met welke aanpak het lukt om bijvoorbeeld een gelijkwaardig dialoog met bewoners te creëren, of om activiteiten te organiseren. Maar ook waar en waarom mensen die aanvankelijk niet betrokken waren, nu wel betrokken raken en initiatieven nemen.’

Backstage pas

‘Ik ben best positief als het gaat om het creëren van betrokkenheid en bewustzijn binnen de *social labs*. Vaak zijn het hele kleine en subtiele dingen in de organisatie, communicatie en relaties tussen overheid, energiecoöperaties en bewoners die bepalen of een ambitie draagvlak en slagkracht krijgt. Die subtiele nuances hebben mijn bijzondere aandacht. Dat is ook het mooie aan SMILE. Het zoomt in op de sociale dynamiek waar we normaal vaak net even te snel overheen stappen. Vanuit mijn rol om systematisch te leren is het heel interessant om zo dicht op het experiment onderzoek te kunnen doen. We hebben als wetenschap een *backstage*-pas om in de *social labs* mee te kijken.’

De wijk als lab voor het realiseren van de energietransitie

Petra Hofman & Martijn Groenleer



Eén van de manieren waarop partijen doelen voor de energietransitie in de gebouwde omgeving proberen te realiseren is via wijkgerichte aanpakken. Het realiseren van deze doelen vraagt om samenwerking, afstemming en onderhandeling tussen uiteenlopende partijen met verschillende soorten middelen en invloed. Aangezien de energietransitie zich niet alleen in de wijk maar ook steeds meer achter de voordeur afspeelt, is de burger nadrukkelijk één van deze partijen. Hoewel een wijkgerichte aanpak in andere domeinen al langere tijd bestaat, is er nog maar zeer beperkt inzicht in welke verschillende typen wijkaanpakken er precies zijn en welke factoren de verschillen tussen aanpakken kunnen verklaren.

Op basis van de beschikbare data uit de tien SMILE experimenteerwijken geven we een voorlopig antwoord op deze vragen, om uiteindelijk de vraag te kunnen beantwoorden wat werkt voor het realiseren van de energietransitiedoelen in bestaande woonwijken. De tien wijken zijn geselecteerd met het oog op het maximaliseren van variatie. Zo omvat de selectie oude en nieuwe wijken, particuliere

en corporatiewijken, armere en rijkere wijken en stadse en dorpsse wijken. Deze selectie maakt het mogelijk om te controleren voor bepaalde factoren, zoals de invloed van de gemeentelijke organisatie of mate van stedelijkheid van wijken.

De tien wijkaanpakken

In alle wijkaanpakken is sprake van samen-

werking tussen uiteenlopende partijen. Bewoners en de gemeente zijn overal betrokken. De rol van partijen varieert, net als hun agenda. Onderstaande tabel beschrijft voor alle wijkaanpakken wie de sturende partij is in de samenwerking en welke agenda wordt nagestreefd.

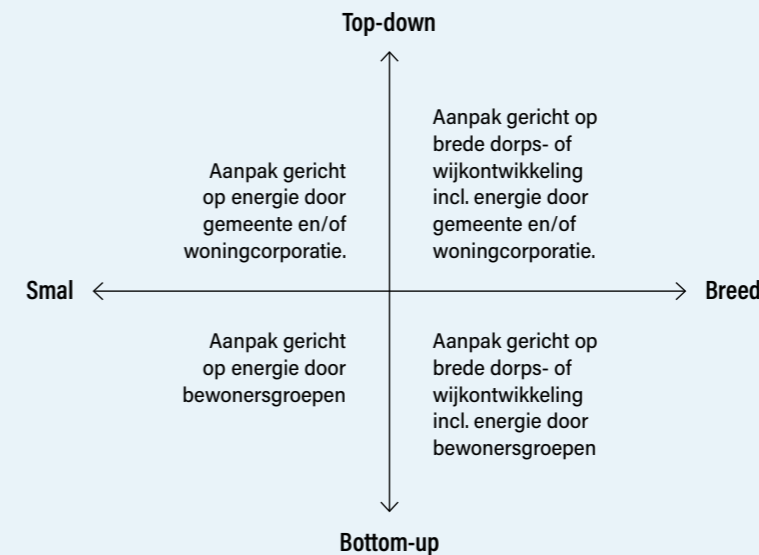
Wijken / dorpen	Sturende partij in de samenwerking	Agenda die wordt nagestreefd
Esbeek	Energie-/dorpscoöperatie is de drijvende kracht in samenwerking met de gemeente Hilvarenbeek. Lange termijn doelen, maar concrete activiteiten en projecten in de uitvoering.	Lange termijn energieneutraal en/of van het gas af. Geïntegreerd in een aanpak voor een vitaal en duurzaam dorp.
Elsakkers	Gemeente is drijvende kracht, in samenwerking met marktpartij en energiecoöperatie. Activatie en mobilisatie inwoners.	Gericht op aanpassingen aan woningen door particuliere woning-eigenaren.
Molenschot	Dorpsbelang is de eigenaar van het proces, gestimuleerd en ondersteund door de gemeente en energiecoöperatie.	Invzet op bewustzijn en individuele acties energietransitie. Activiteiten dorpsbelang zijn breder in relatie tot vitaal dorp.
Herpt	Door bewoners gestuurd platform Klimaatplein is eigenaar van het proces. Gemeente en andere partijen als partners.	Energie als onderdeel van een bredere visie op leefomgeving.
De Bunders/ Dotterveld	Door bewoners opgezette energiecoöperatie voert het project uit. Gemeente en andere partijen als partners.	Gericht op bewustzijn en individuele acties energietransitie. Incl. warmte-infrastructuur.
Quirijnstok	Project uitgevoerd door de gemeente is de basis. Samenwerking en interactie met de bewoners.	Het project is primair gericht op de opgave om woningen van het gas af te krijgen.
De Blaak	Bewoners organiseren zich om gesprekspartner te zijn in planning warmte-infrastructuur en om medebewoners te informeren. Gemeente is partner.	Activiteiten zijn puur gericht op de wijkenergietransitie (warmte).
Udenhout	Energiecoöperatie onderneemt acties ten behoeve van bewustwording en het zelf ontwikkelen van diensten. Gemeente is partner.	De activiteiten zijn gericht op wijkenergietransitie.
De Reit	Gemeente en woningcorporatie hebben samen een aanpak gericht op inwoners.	Activiteiten zijn gericht op maatregelen aan de woning (isolatie en alternatieve warmtevoorziening).
Theresia	Kern is een groep bewoners die gezamenlijk een complex willen verduurzamen. De gemeente zoekt naar mogelijkheden om dat te versterken.	Activiteiten zijn gericht op maatregelen aan de woning (isolatie en alternatieve warmtevoorziening).

Tabel: Wijkaanpakken op een rij

Vier verschillende typen wijkaanpakken

Door de twee dimensies, wie stuurt in de samenwerking en de agenda die wordt nagestreefd, uit te zetten op twee assen ontstaat een indeling in vier soorten aanpakken. De eerste dimensie, wie stuurt, kan variëren van *top-down* tot *bottom-up*. Met *top-down* wordt bedoeld sturing primair vanuit de lokale overheid, al dan niet in combinatie met een andere organisatie zoals de woningcorporatie. De tweede dimensie, agenda die wordt nagestreefd, kan variëren tussen een smalle benadering en een brede benadering. Met een smalle benadering wordt een aanpak bedoeld die zuiver gericht is op het energievraagstuk. Deze is vaak

inmenging van de gemeente te hebben. Bijvoorbeeld doordat de gemeente bewoners heeft uitgenodigd zich te organiseren, zoals in Herpt en Molenschot. Of doordat de gemeente het bewonersinitiatief financieel of anderszins ondersteunt, zoals in De Bunders/Dotterveld en Udenhout. Verder is op sommige plekken eerder sprake van een mix van verschillende typen sturing: bijvoorbeeld voor de bewustwording en de concrete projecten kan de bewonersgroep prima zelf aan de slag, maar voor het besluitvormingsproces rond warmte-infrastructuur is de gemeente op de achtergrond reeds actief. Typen kunnen naast elkaar bestaan en ook door de tijd heen veranderen.



Figuur: verschillende typen wijkaanpakken

meer technisch aangevlogen. Met een brede of integrale benadering wordt een aanpak bedoeld waarin meerdere ontwikkelingen rond een wijk worden meegenomen. Deze is vaak meer sociaal van karakter.

Drie van de tien SMILE aanpakken kunnen worden bestempeld als *top-down* en smal, namelijk de aanpakken in De Reit, in de Elsakkers en in Quirijnstok. Vijf aanpakken kunnen worden gecategoriseerd als *bottom-up* en smal, namelijk de aanpakken in De Blaak, Molenschot, Udenhout, Theresia en De Bunders/Dotterveld. Twee aanpakken zijn *bottom-up* en breed, namelijk de aanpakken in Herpt en Esbeek. Veel van de aanpakken die als *bottom-up* gecategoriseerd worden, blijken niettemin een behoorlijk actieve

Factoren die verschillen en overeenkomsten tussen aanpakken kunnen verklaren

Hoe kunnen verschillen en overeenkomsten tussen wijkaanpakken worden verklaard? We geven enkele voorbeelden. Zo hebben de twee Hilvarenbeekse wijken, de Elsakkers en Esbeek, van doen met dezelfde gemeente en dezelfde energiecoöperatie, maar laten een volledig andere wijkaanpak zien. In de Elsakkers is deze *top-down* en smal, terwijl deze in Esbeek juist *bottom-up* en breed is. Voor de Elsakkers is het gemakkelijker om een uitgewerkt aanbod te ontwikkelen voor inwoners dan voor Esbeek omdat veel woningen vergelijkbaar zijn. Het type bebouwing is dus een factor die de soort aanpak kan helpen verklaren. Esbeek is

een dorp waar bewoners al zeer actief zijn in het investeren in een vitaal dorp. De voorzitter van de energiecoöperatie woont ook in het dorp. In de Elsakkers is er geen vergelijkbare vorm van bewonersinitiatief en zowel gemeente als energiecoöperatie zoeken naar contact met bewoners. De reeds aanwezige vorm van burgerparticipatie is een factor die de soort aanpak kan helpen verklaren. Vergelijken we Esbeek met Herpt, eveneens een dorpsse wijk maar in een andere gemeente, Heusden, dan zien we dat aanpakken in beide dorpen breed en *bottom-up* zijn. Beide dorpen worden door hun ligging en samenstelling geconfronteerd met problemen rond leefbaarheid en voorzieningen. Daarnaast levert de combinatie tussen energietransitie en het buitengebied direct kansen maar ook dilemma's op die mensen na aan het hart gaan. De ligging in het buitengebied is een mogelijke verklaring voor het soort aanpak. Voor de Tilburgse wijken valt op dat alle aanpakken smal zijn. Een mogelijke factor hierbij is de rol van de gemeente Tilburg en energiecoöperaties. Beide organisaties hebben een van oorsprong meer sectorale blik op het energievraagstuk. In drie wijken is sprake van een *top-down* benadering en in drie van een *bottom-up* benadering.

Tot slot

Hierboven zijn we ingegaan op de verschillende typen wijkaanpakken voor het realiseren van de energietransitie: *top-down* wijkenergieaanpak, *top-down* brede wijkaanpak, *bottom-up* wijkenergieaanpak en *bottom-up* brede wijkaanpak. We hebben tevens een aantal verklarende factoren geïdentificeerd: type bebouwing, reeds aanwezige burgerparticipatie, de ligging van de wijk, en de manier waarop partijen als gemeente en energiecoöperatie hun rol invullen. Uiteindelijk moet dit helpen de vraag te beantwoorden wat werkt voor het realiseren van de energietransitiedoelen in bestaande woonwijken. De veronderstelling is dat er een verband is tussen het type aanpak, de redenen voor die aanpak, en het effect ervan. Nader onderzoek zal moeten uitwijzen of er daadwerkelijk sprake is van zo'n verband.

De scenario's

Kennis en technologie

'We kregen een spoedcursus windenergie'. Deze quote van een bewoner is illustratief voor de ontdekkingsreis van projectpartners door de kennisintensieve, veelzijdige en complexe wereld van de energietransitie. Niet alleen het rollenspel, ook de inhoud is voor veel projectpartners een leerschool. Hoewel binnen SMILE de sociale dynamiek de hoofdrol speelt, vinden we de sleutel voor de fysieke operatie vanzelfsprekend in de techniek. Om een bijdrage te kunnen leveren aan de glasheldere klimaatambities om de CO₂-uitstoot tot en met 2030 te halveren en tot en met 2050 95% te reduceren, moeten het bewustzijn en de participatie van bewoners en andere gebouw-eigenaren zich uiteindelijk vertalen in het verduurzamen van gebouwen. In vrijwel alle *social labs* wordt de ambitie uitgesproken om voor de slotdatum van SMILE minimaal een fysiek project in uitvoering te hebben. Wachtend op politieke besluitvorming en technologische duidelijkheid over de koers van de energietransitie beperk(t)en bewoners zich voornamelijk tot *no regret*. Maatregelen om je woning te verduurzamen waar je geen spijt van krijgt omdat ze in elk scenario zinvol blijven. De 3D-tooling van projectpartner De Twee Snoeken helpt bewoners kosten en besparingen inzichtelijk te maken. Van deze *quick wins* tot (verre) toekomstmuziek als de waterstofeconomie wat zijn mogelijke scenario's en technologieën om woningen, gebouwen en wijken te verduurzamen?

- Verbruik en behoefte verminderen
- Isolatie (dak, vloer, (spouw)muren, glas en kozijnen)
- Kierdichting, tochtstrips en drempels
- Zonnepanelen
- Zonneboiler
- Verbeteren ventilatie
- Beter afstemmen klimaatinstallaties
- Afscheid of vervanging: geen of zuinigere Cv-ketel
- (Hybride) warmtepomp
- Infrarood panelen
- WKO: warmte en koude-opslagsysteem
- Warmtenet/ stadsverwarming
- All electric
- Aquathermie
- Geothermie
- Waterstof

Voorlopige conclusies

Duurzaamheid is een jonge discipline.
Ontbrekende vakkennis en ervaring bij
aanvang

Vakinhoudelijke en tijdrovende leerschool
projectpartners gedurende project

Deskundigheid komt niet zelden van
ingehuurde externen

Wachtend op duidelijkheid beperken
bewoners zich voornamelijk tot *no regret*-
technologie



‘De energietransitie vraagt om een deltaplan’



Technologie als ondersteuning binnen sociale interventies.

Aart Wijnen is directeur van De Twee Snoeken: een architecten-

bureau dat 3D-tooling heeft ontwikkeld die in de verschillende

social labs van SMILE wordt ingezet. WoonConnect geeft gebouw-

eigenaren een glashelder inzicht in de ‘looks’, kosten en mogelijke

besparingen wanneer zij hun gebouwen willen verduurzamen.

‘Bouwtechniek en bouwfysica ontsluiten voor leken. Dat is het idee achter onze *tooling* WoonConnect, waarmee je kunt simuleren wat er gebeurt als je je woning gaat verbeteren. Een enorme verzameling bibliotheken die alle grondstoffen, materialen, onderdelen, bouwdelen en gebouwen beschrijft. Het eindresultaat: een 3D-model van je huis waar je alles aan kunt veranderen. Langer, breder, een aanbouw of opbouw, dubbel glas, een warmtepomp, een andere ketel of zonnepanelen. Het is net lego. Je ziet hoe het eruit ziet, wat het kost en wat het oplevert. Hoeveel stroom bespaar je?’

Sociale speurtocht

‘Als ondernemer ben ik een beetje de vrolijke noot in het verhaal. Ik wil graag maatschappelijke impact creëren. Binnen SMILE zijn we gemobiliseerd in Tilburg, Esbeek en Hilvarenbeek. Tegelijkertijd hebben we in het kader van het programma aardgasvrije wijken van het Ministerie van Binnenlandse Zaken in de Tilburgse wijk Quirijnstok alle woningen gedigitaliseerd. De mensen die aan de pilot hebben deelgenomen, zijn heel enthousiast. Wat ik wel echt mis, is tempo. Ik vind die sociale speurtocht hartstikke mooi, maar ‘wazige sessies met geeltjes’ zijn niet aan mij besteed. In sociale interventies bepaalt de traagste schakel het tempo. Ik zie overal welwillendheid en mensen met een groen hart. Dat waardeer ik ook, maar leren duurt lang. Vroeger hadden gemeenten bijvoorbeeld nog geen afdelingen duurzaamheid. De kennis ontbreekt. Dat betekent dat ook veel ambtenaren zelf allemaal nog aan het leren zijn. Ook dat vergt veel tijd en beïnvloedt het tempo.’

Je gezicht laten zien

‘Complexe problemen als de energietransitie kun je niet simplificeren. Eerst was nul op de meter de heilige graal. Nu is het van het gas af. Maar technisch en financieel-technisch gaat het om zulke substantiële investeringen.

Het reduceren van de CO₂-uitstoot van een gebouw met 80% in 2030 is haalbaarder dan alle woningen van het gas af in 2050. Bijna van het gas af is rendabeler. Maar als je volledig van het gas af wilt, moet er echt geld bij. En je wilt mensen natuurlijk niet voor onmogelijke opgaves stellen of verleiden om domme dingen te doen. We mogen particulieren niet op kosten jagen. Je moet met een interessante propositie komen waar bewoners ja op kunnen zeggen. Mijn eigen denkfout is geweest dat wij zulke mooie software hebben, dat mensen van zelf wel aan de slag gaan. Maar je hebt echt ambassadeurs nodig in de wijk. Dat betekent dat je voortdurend je gezicht moet laten zien in de wijk. Mensen zitten vol met verhalen. Als je echt met ze in gesprek gaat, bouw je een band op. En dat bevordert de participatie.’

De intelligente energietransitie

‘SMILE is een mooi project omdat het inzichtelijk maakt waar nog veel te winnen valt. Het idee is heel goed, het tempo heel laag. Ik had gehoopt op meer *sense of urgency*. Het is positief dat partijen elkaar weten te vinden en dat we binnen gelegenheids-coalities het rollenspel uitdenken. Maar de belangrijkste les van SMILE voor mij is dat je dit soort trajecten minimaal op provinciaal

niveau moet optuigen, maar nog beter is landelijk. Op grote schaal beginnen en dan langzaam trechteren. Ik geloof niet dat het werkt als we allemaal op microniveau het wiel uitvinden met bewoners en deskundigen. De energietransitie is een immense uitdaging die je op een hele intelligente manier moet aanpakken. Dat vraagt om een deltaplan. Daarvoor hebben we elkaar allemaal keihard nodig: de wetenschap, techniek, ondernemers, professionals, particulieren, bouwers, installateurs, buurtverenigingen en de overheid. Dat vraagt om een goede organisatiegraad, goede ambassadeurs, goede *tooling*, een goed verhaal uit de overheid en vertrouwen in elkaar.’

‘De energietransitie vraagt om een goede organisatie, goede ambassadeurs, goede tooling, een goed verhaal uit de overheid en vertrouwen in elkaar’

De verdiensten, de uitdagingen en de kansen

De verdiensten

- SMILE wakkert het duurzame vuur van de energietransitie aan: bewustzijn en *awareness* bij bewoners en andere gebouw-eigenaren groeit.
- Testen van een breed scala aan verschillende rolverdelingen in de *social labs*
- SMILE zorgt voor concrete voorbeelden van *bottom-up*: Sterke (regie)rol voor bewoners
- De projectpartners vergaren en delen veel kennis en deskundigheid binnen SMILE. Zowel van de sociale dynamiek als technisch inhoudelijk.
- SMILE bevordert dialoog en zichtbaarheid in de wijk en haalt beleidsmakers uit de ivoren toren
- Ondanks dat het niemand hard genoeg gaat, versnelt SMILE processen. Denk aan het vergaren van kennis, netwerkvorming en publiek private samenwerking.
- Positieve *mindset* onder bewoners: 'We kunnen niet alleen overal tegen zijn.' Wat willen we? Wat kan er? En hoe kunnen we dat bereiken?
- Wetenschap als spiegel voor het sociale experiment: actiegericht promotieonderzoek volgt het project van dichtbij met een '*backstagepas*'
- SMILE stimuleert en bevordert sociale cohesie en dynamiek.
- Het verbinden van lange termijn visies en vergezichten met concrete stappen op korte termijn. (Dit is tegelijkertijd ook een van de grote uitdagingen van het project)
- De *quickwins*: concrete mogelijkheden voor verduurzamen woningen.
- De projectgroepen van enthousiaste bewoners die willen participeren, groeien nog steeds.
- SMILE helpt organisaties professionaliseren (coöperaties, duurzaamheidsafdelingen gemeenten)
- Het ontstaan van nieuwe en versterken van bestaande regionale netwerken
- SMILE bevordert publiek private samenwerking, ontstaan van PPS op wijkniveau



Waar staan we met SMILE?

Wat zijn de belangrijkste verdiensten?

Wat zijn de grootste uitdagingen?

En waar liggen de kansen? Om binnen

het project de vertaalslag naar de uitvoering te maken, maar ook voor

de andere wijken in het Hart van

Brabant en de rest van Nederland

die hun warmtetransitievizies en

wijkplannen moeten dichtten?

De uitdagingen

- Het klimaat wacht niet
- Het *wicked problem* van de energietransitie: maatschappelijk vraagstuk met veel invalshoeken
- Veel vragen, weinig antwoorden: we weten nog heel veel niet
- Spagaat tussen ambitie en uitvoering
- Van een individueel probleem ('mijn woning en mijn centen') een collectief belang maken
- De enige constante is verandering (VB: Niemand had aardgasbesluit op korte termijn voorzien)
- Communicatie met bewoners
- Organiseren van ongeorganiseerde particuliere woningeigenaren
- Focussen (op het project en binnen het project)
- 'Gespijkeld bezit' met een mix van verschillende gebouweigenaren en belanghebbende groepen
- Bewustwording en participatie bewoners blijven permanent aandachtspunt
- Interesse wekken voor thematiek
- De klimaatsceptici
- Kennisniveau (bewoners)doelgroep en (bij de *kick-off*) soms ook van sommige projectpartners
- Eigenaarschap: het inrichten van de *governance*
- Subtiliteit van relaties en besluitvorming – is er een gelijkwaardig dialoog?
- Concept en uitvoering verlopen vaak parallel. 'Denken en doen tegelijkertijd is topsport'
- Het vinden van een collectief belang
- Gebouweigenaren concrete scenario's en handelingsperspectief kunnen voorspiegelen
- Tempo opvoeren binnen SMILE richting de uitvoering
- Concrete fysieke projecten in uitvoering binnen de projectduur
- Het eerlijke verhaal vertellen: belanghebbenden tijdig informeren over kosten
- Jongeren en gezinnen bereiken, bewust maken en mobiliseren
- Laagdrempeligheid creëren om in actie te komen
- Interne zuigkracht: waken dat de externe doelstellingen niet ondersneeuwen in interne dynamiek. Niet uitputtend praten, eindeloos onderzoek en te veel 'sessies met wazige geeltjes'
- Langetermijn visie en vergezichten verbinden met concrete scenario's en mogelijkheden
- Ook focussen op de mensen die niet meedoen
- Mandaat en de representativiteit participerende bewoners: mag ik voor mijn wijk spreken?
- Standaardiseren en digitaliseren is lastig in kernen met een grote diversiteit aan woningen
- 'Verandering is de enige zekerheid'. Zolang er geen concrete scenario's en keuzemogelijkheden zijn voor bewoners, moet je als *social lab* meebewegen
- De opvolging: als de offertes, scenario's, keuzemogelijkheden of digitale huissleutel van Woonconnect er zijn, wensen verschillende bewoners niet zelden nog steeds inhoudelijke en onafhankelijke ondersteuning. Hoe voorkom je dat het proces stopt?
- Type woningen waar de kosten en portemonnee (nog) nauwelijks opwegen tegen de baten.
- Acceptatie dat de energietransitie geld kost. Onduidelijkheid over waar kosten vallen.
- Zichtbaarheid in de wijk

De kansen

- De *no regret*-mogelijkheden voor 'beginners' in het verduurzamen van hun woningen
- Concreet 'handelingsperspectief': de snelle en eenvoudige eerste stappen om CO₂ te reduceren
- De *quickwins* als (spouwmuur)isolatie, tochtstrips, kierdichting beter afstellen installatie
- Collectieve inkoop (van bijvoorbeeld zon en wind)
- Het inrichten van loketten
- Zichtbaarheid: koffie drinken is belangrijk
- Integrale 'holistische' benadering. De energietransitie is een samenspel van sociale, maatschappelijke en economische dimensies en een brede duurzaamheidsvisie
- Nu nog opportuniteit om 'iets van de energietransitie te vinden', dingen te bedenken en voor te stellen voor er lokaal, regionaal en of landelijk (klimaat)beleid is
- Publiek private samenwerking
- Data en digitalisering (WoonConnect) geven gebouweigenaren inzicht
- De nieuwe technieken van straks: de (altijd onderschatte) exponentiele snelheid van innovatie
- Neutrale benadering burger: wat speelt er bij jullie? Niet naar binnen walsen met je producten
- De potentie: 'Het kan gaan vliegen als je er een geoliede machine van maakt'



Willem Jaspers (sr. adviseur en projectleider ERAC)

'Als ERAC zijn wij verantwoordelijk voor de subsidieaanvraag en het plan van aanpak van SMILE. De aanpak in de wijken vraagt al snel om maatwerk. De diversiteit zit niet in de techniek, maar in de sociale dimensie: de acceptatie en bewustwording van bewoners. We sluiten aan bij wat er in de wijk is. De gemeente, de woningcorporatie, een energiecoöperatie en natuurlijk vooral enthousiaste bewoners. Hoe werkt de energietransitie met bewoners? Wat speelt er in een wijk? Wat is kansrijk? Dat is de sociale scope van SMILE. Maar een van de doelstellingen is ook om aan te tonen dat de energietransitie haalbaar is. Welke acties kunnen we ondernemen? Een belangrijke ambitie blijft daarom ook een begin van de uitvoering. We willen dingen kunnen zien.'



Europese Unie

Europees Fonds voor Regionale Ontwikkeling

Provincie Noord-Brabant



**REGIO | HART
VAN BRABANT**



TILBURG UNIVERSITY

ERAC
impact



WoonConnect



GEMEENTE TILBURG



SMILE wordt mede mogelijk
gemaakt door het Europees
Fonds voor Regionale
Ontwikkeling en de provincie
Noord-Brabant in het kader
van OPZuid.



Europese Unie

Europees Fonds voor Regionale Ontwikkeling

Provincie Noord-Brabant

