

Programma EFRO 2021-2027 Zuid-Nederland

*Publieksversie
Augustus 2022*



OPZUID[▷]

Europees programma voor transitiegedreven innovatie



Ministerie van Economische Zaken
en Klimaat

Provincie Noord-Brabant



**Medegefinancierd door
de Europese Unie**

provincie limburg



Inhoudsopgave

1	Samenvatting	4
2	Introductie	5
3	Programmastrategie	8
3.1	<i>Ambitie: innovatiekracht benutten voor economische én maatschappelijke impact</i>	8
3.2	<i>Regionale economie en innovatiesysteem</i>	9
3.3	<i>Investeringsbehoeften</i>	11
3.4	<i>Complementariteit en synergie met ander beleid</i>	14
3.5	<i>Aanbevelingen van de Europese Commissie</i>	15
3.6	<i>Conclusie</i>	16
4	Programmaprioriteiten	17
4.1	<i>Prioriteit 1: Innovatie</i>	18
4.2	<i>Prioriteit 2: Energietransitie</i>	20
5	Uitvoering programma	25
5.1	<i>Governance OPZuid 2021-2027</i>	25
5.2	<i>Programmabudget en cofinanciering</i>	27
5.3	<i>Administratieve lastenvermindering</i>	28
5.4	<i>Communicatie-eisen</i>	29

1. Samenvatting

Zuid-Nederland ontvangt 109 miljoen euro van de Europese Unie om innovatie te stimuleren. Stimulus Programmamanagement heeft hiervoor met diverse andere partijen het OPZuid programma 2021-2027 gemaakt. Het doel hiervan is mkb'ers te stimuleren innovatieve projecten te starten op één of meer van de vijf maatschappelijke transities:

1. Energietransitie
2. Klimaattransitie
3. Grondstoffentransitie
4. Landbouw- en voedingstransitie
5. Gezondheidstransitie

Het OPZuid programma wil medefinancier zijn van projecten die ten goede komen aan Zuid-Nederland.

Programmastrategie

Het OPZuid 2021-2027 is een uitwerking van de Regionale Innovatiestrategie voor Slimme Specialisatie (RIS3) van Zeeland, Noord-Brabant en Limburg. Hierin staan de sterkten en zwakten van Zuid-Nederland, net als de kansen en bedreigingen. Het doel van het OPZuid 2021-2027 is zowel de technologische als niet-technologische kracht van Zuid-Nederland te benutten. Het programma beoogt maatschappelijke én economische impact te bewerkstelligen.

Ecosysteemontwikkeling

Samenwerking binnen en buiten de regio is belangrijk. Het OPZuid wil ruimte bieden aan complexe partnerschappen tussen mkb en kennisinstellingen. 'Ecosysteemontwikkeling' staat hierbij centraal. Ook de innovatieve nieuwkomers - start-scale-ups - zijn een belangrijke doelgroep van OPZuid 2021-2027. Het subsidieprogramma is met name gericht op TRL 6 tot en met 9 om zo de productontwikkelingsfase te verkorten. Innovatieve projecten in de demonstratie- en marktphase vallen dus binnen het programma. Het uiteindelijke doel hierbij is dat projecten een bijdrage leveren aan de versterking van de (inter)nationale concurrentie- en exportpositie van Zuid-Nederland.

Programmaprioriteiten

Het OPZuid-programma kent drie prioriteiten:

1 Innovatiebevordering

Met name het ontwikkelen en versterken van onderzoeks- en innovatiecapaciteit en het invoeren van geavanceerde technologieën maken kans op subsidie.

2. Innovatie van het opwekken van hernieuwbare energie

Het gaat hierbij om projecten die duurzame energieopwekking in de praktijk demonstreren, bijvoorbeeld in een living lab of pilot project. Zo kan het gaan om netwerken en opslag op lokaal niveau, waarbij digitale beheersystemen een belangrijke rol kunnen spelen.

3. Het ontwikkelen van slimme energiesystemen

Zonder een infrastructuur van slimme energiesystemen, netwerken en opslag op lokaal niveau kan de energietransitie niet slagen. Conversie en opslag van energie, batterijtechnologie, intelligente meet- en regelsystemen en digitale monitoring en aansturing van energiesystemen maken daarom kans op subsidie van het OPZuid-programma. Het gaat hier met name om het marktrijp maken van innovaties. Het doel is energiesystemen uit te rollen en meer gebruikers aan te sluiten op slimme

energiesystemen. In aanmerking voor subsidie komen met name bedrijven: in HTSM, de chemie, maintenance en overige procesindustrie.

Uitvoering programma

Bij de uitvoering van het OPZuid 2021-2027 zijn veel partijen betrokken, onder andere Stimulus Programmamanagement, het Monitoringcomité, de Stuurgroep en de Adviescommissie OPZuid 2021-2027. Naast de ontwikkeling van het programma, is er ook gewerkt aan administratieve lastenvermindering en vereisten voor de communicatie van projecten.

2. Introductie OPZuid

De Europese Unie heeft beleidsprogramma's gericht op innovatie, verduurzaming en economische versterking, waarvoor subsidiemiddelen aan regio's beschikbaar worden gesteld. Zuid-Nederland heeft 109 miljoen euro uit het Europees Fonds voor Regionale Ontwikkeling (EFRO) toegezegd gekregen voor de programmaperiode 2021-2027. Het programma, kortgenoemd OPZuid, is een programma dat ondernemerschap en innovatie versterkt met maatschappelijke én economische impact als doel. Het OPZuid-programma heeft betrekking op heel Zuid-Nederland: de provincies Zeeland, Noord-Brabant en Limburg. Het Rijk draagt hieraan tevens bij met meer dan 19 miljoen euro.

Met het OPZuid programma wil Zuid-Nederland bijdragen aan innovatieve oplossingen voor vijf grote maatschappelijke transitie die in Zuid-Nederland én mondiaal spelen. Het OPZuid-programma wil marktpartijen in staat stellen (inter)nationale marktkansen te benutten:

- Energietransitie
- Klimaattransitie
- Grondstoffentransitie
- Landbouw- en voedingstransitie
- Gezondheidstransitie

Met de middelen uit het OPZuid worden projecten ondersteund die bijdragen aan innovatieve oplossingen binnen deze vijf transitie. Het programma is een uitwerking van de Regionale Innovatie Strategie voor Slimme Specialisatie (RIS3) die de drie zuidelijke provincies gezamenlijk geformuleerd hebben voor de periode 2021-2027.

De RIS3 is hier te vinden: www.stimulus.nl/wp-content/uploads/2020/04/RIS3-Zuid-Nederland-2021-2027-21-april-2020.pdf.

Totstandkoming OPZuid

Partijen uit de hele regio zijn betrokken bij het vormgeven van het OPZuid middels gesprekken, werksessies, een externe begeleidingsgroep en een online consultatieronde. Betrokken waren onder andere: MKB, onderwijs-, kennis- en campusinstellingen, triple helix organisaties, regionale ontwikkelingsmaatschappijen, werkgevers- en sectororganisaties, gemeenten, provincies en partijen en instellingen uit het maatschappelijk middenveld. De genoemde partijen zullen gedurende de uitvoering van het programma betrokken blijven en worden verder aangeduid als stakeholders.

Leeswijzer

Dit programmadocument gaat nader in op de strategie en prioriteiten van het OPZuid in hoofdstuk 1 en 2. Hoofdstuk 3 gaat in op enkele aspecten van de uitvoering van het programma.

Dit programmadocument is een samenvatting van het programma zoals goedgekeurd door de Europese Commissie en biedt uitgebreide informatie voor (potentiële) projectindieners. Aan deze samenvatting kunnen geen rechten worden ontleend. Bekijk de volledige versie: www.stimulus.nl/opzuid-2021-2027/wp-content/uploads/sites/12/2022/04/Programma-EFRO-2021-2027-Zuid-Nederland-uitgebreide-versie.pdf.

Specifieke eisen en procedures voor projectindieners worden per openstelling gepubliceerd op de website van Stimulus Programmamanagement, het programmabureau dat namens de drie provincies

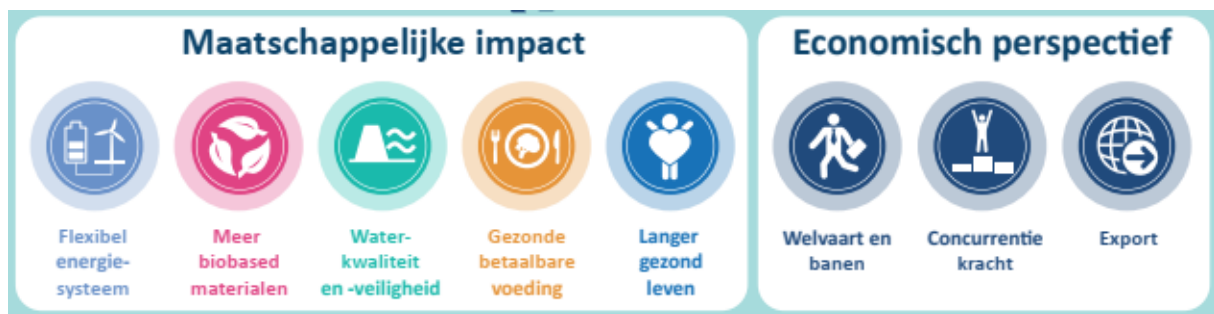
verantwoordelijk is voor het dagelijks programmamanagement en eerste aanspreekpunt is voor projectindieners.

3 Programmastrategie

3.1 Ambitie: innovatiekracht benutten voor economische én maatschappelijke impact

De provincies Zeeland, Noord-Brabant en Limburg geven met het OPZuid programma 2021-2027 uitvoering aan de prioriteiten uit de RIS3 2021-2027. De provincies zetten het programma in om regionale beleidsdoelstellingen te realiseren en de regionale kracht van economie, ondernemerschap en innovatie te benutten en te versterken, met maatschappelijke én economische impact als doel.

Dit houdt in: bijdragen aan innovatieve oplossingen op vijf grote maatschappelijke transitie die in Zuid-Nederland én mondiaal spelen en marktpartijen in staat stellen (inter)nationale marktkansen te benutten. De vijf transitie – energie, klimaat, grondstoffen, landbouw & voeding en gezondheid – sluiten aan op de Europese Green Deal en nationaal innovatiebeleid. Technologische kennis is belangrijk om tot doorbraken te komen, maar op zichzelf niet voldoende. De uitdaging is om de technologische én niet-technologise kracht van Zuid-Nederland te benutten, zoals digitalisering en human capital, door samenwerking binnen de regio en waar zinvol ook over regiogrenzen heen.



Figuur 1: maatschappelijke impact en economisch perspectief

In lijn met de RIS3 zet het OPZuid programma in op innovatiebevordering. Dit gebeurt vanuit de constatering dat het landsdeel over specifieke kennis en kunde beschikt die tot doorbraken en innovaties binnen de transitie kunnen leiden, maar dat die kennis nog niet altijd de markt bereikt. Dit vraagt om gerichte inzet op valorisatie en toepassing van kennis, met het midden- en kleinbedrijf (mkb) voorop.

In de programmastrategie gaan we in op:

- Regionale economie en innovatiesysteem
- Investeringsbehoeften
- Complementariteit met ander beleid
- Aanbevelingen van de Europese Commissie
- Conclusie en keuze prioriteiten in het OPZuid programma

3.2 Regionale economie en innovatiesysteem

Het innovatiesysteem in Zuid-Nederland kent sterkten en zwakten. Figuur 2 geeft deze beknopt weer.

Sterkten	Zwakten
<ul style="list-style-type: none"> • Krachtige topclusters • Innovatief bedrijfsleven: hoge deelname en successcore innovatie, ook in MKB • Divers en sterk aanbod hoger onderwijs • Sterke positie in sleuteltechnologieën • Regio- en landsgrensoverschrijdende samenwerking in innovatie • Cultuur van samenwerken 	<ul style="list-style-type: none"> • Krappe arbeidsmarkt, in het bijzonder technisch opgeleiden alle niveaus • Massa en dichtheid in vergelijking tot internationale metropolen (en daarmee aantrekkingskracht op talent) • Internationale aansluitingen (digitaal, weg, rail, water, lucht, buis) • Robuustheid infra-netwerken
Kansen	Bedreigingen
<ul style="list-style-type: none"> • Transitie vormen een internationale uitdaging en internationale markten • Transitie vragen combinatie van kennis en doen • Sterk ecosysteem van samenwerkend mkb 	<ul style="list-style-type: none"> • Fossiele, energie-intensieve procesindustrie in chemie en agrofood • Milieuproblematiek landbouw in relatie tot veerkracht natuurlijke systemen (water, bodem, emissies)

Figuur 2: SWOT analyse

Sterkten: sterke kennispositie, cultuur en infrastructuur van samenwerken en strategische ligging

De ‘kracht van Zuid’ schuilt in de unieke combinatie van internationaal toonaangevende kennispartijen en campussen met een leidende technologiepositie, innovatief mkb met veelbelovende start- en scale-ups en een sterke maakindustrie die in staat is innovaties te vermarkten.

Zuid-Nederland beschikt daarnaast over krachtige internationale clusters (HTSM, agrofood, chemie), nationale clusters (logistiek, biobased, life science, maintenance) en wereldwijde koplopers in sleuteltechnologieën als fotonica en digitale technologie. Het aantal bedrijven met succesvolle innovatieprojecten ligt boven nationaal en EU-gemiddelde, net als het aantal patentaanvragen. Tekenend is dat het landsdeel hoog scoort op innovatie-benchmarks zoals het ‘Regional Innovation Scoreboard’ en de ‘Regional Competitiveness Index’. Bovenop de kennispositie is het juist ook de cultuur en infrastructuur van samenwerken en toepassen van kennis – in combinatie met creativiteit en designoplossingen – die zorgt voor een sterk regionaal innovatiesysteem.

Daarbij is interregionale en internationale samenwerking, gezien de strategische ligging tussen de Randstad, de Vlaamse Ruit en het Ruhrgebied, een onmiskenbaar onderdeel van het DNA van Zuid-Nederland. Samenwerken en innoveren ‘met open blik’ zorgt dat innovaties tot stand komen. Kennis en kunde van ‘buiten Zuid’ vormt een waardevolle aanvulling op de innovatieketen én Zuid-Nederlandse innovaties kunnen elders in Nederland en de EU worden toegepast.

De beschikbaarheid van private investeringen in (Zuid-)Nederland is in de laatste jaren toegenomen. In het Innovation Scoreboard 2019 haalt Nederland een score van 110 (versus 89.2 in 2011) op ‘Venture capital expenditures’. Er zijn dus over het algemeen relatief veel financieringsopties om innovaties te vermarkten. Ook de R&D-intensiteit (aandeel in BBP) ligt in Zuid-Nederland met 2,76% relatief hoog (CBS, 2018; publiek plus privaat). Zuid-Nederland scoort hiermee boven het nationale streefcijfer van 2,5% en boven het huidige nationale aandeel.

Kansen: internationale marktkansen binnen transitie benutten, mkb in de hoofdrol

Het internationale karakter van de vijf transitie en daarmee samenhangende marktkansen is daarmee ook een belangrijke kans voor Zuid-Nederland. Partijen kunnen hierop inspelen door nieuwe oplossingen voor mondiale uitdagingen te bedenken.

Zuid-Nederland scoort volgens het Innovation Scoreboard 2019 ook goed op innovatie-indicatoren die het potentieel van valorisatie van innovaties door het mkb aanduiden. Het sterke ecosysteem van samenwerkende mkb'ers in Zuid-Nederland kan bijdragen aan het nog beter in praktijk brengen en internationaal vermarkten van kennis in Zuid.

Zwakten: regionale verschillen in groeisnelheden, krappe arbeidsmarkt en – deels – beperkte massa en dichtheid

Hoewel de economie van Zuid-Nederland zich gunstig ontwikkelt, lopen de groeisnelheden binnen het landsdeel uiteen. In Noord-Brabant (vooral Zuidoost-Brabant en grote Noord-Brabantse gemeenten (B5 genoemd)), ontwikkelt het BRP en de werkgelegenheid zich positiever dan in Zeeland en Limburg (LISA, 2019 – zie ook de RIS3). Dit hangt deels samen met demografische ontwikkelingen waar perifere gebieden in Zeeland en (Zuid-)Limburg mee kampen. Zo stijgt het percentage 60-plussers in de komende zeven jaar naar verwachting tot 33% in Zeeland (nu 31%), 30% in Noord-Brabant (nu 27%) en 35% in Limburg (nu 31%; nationaal 29% in 2027). Ook verschillen de regio's in opleidingsniveau en inkomen. In Noord-Brabant ligt het aandeel beroepsbevolking met een HBO- of WO-diploma met 29% hoger dan in Limburg (25%) en Zeeland (23%) (CBS, 2018). Het gemiddeld besteedbaar inkomen per huishouden is in Noord-Brabant met € 43.900 hoger dan in Limburg (€ 40.100) en Zeeland (€ 41.600) (CBS, 2018). De regionale verschillen komen tot uiting in de provinciale scores op innovatie-indicatoren.

Een remmende factor voor ontwikkeling en innovatie is de krapte op de arbeidsmarkt. 'Pre-corona' was de krapte over de hele linie fors, maar met name in technische en maatschappelijke beroepen. Van alle provincies was de Noord-Brabantse arbeidsmarkt in Q2 van 2021 met 124 vacatures per 100 werklozen het meest gespannen (117 vacatures in Zeeland en 103 in Limburg). Hoewel de Coronacrisis een tijdelijke opleving van de werkloosheid veroorzaakte (volgens onder andere CBS, CPB), is in veel sectoren de krapte teruggekeerd of zelfs nooit weggeweest en inmiddels is de arbeidsmarkt over de hele linie krap. In het bijzonder is er een tekort aan technisch en/of praktisch opgeleid personeel op alle onderwijsniveaus (MBO, HBO, WO). Dit kan de komende jaren verder oplopen; zo blijkt uit de scenarioverkenning van het PBL (2020) dat de al bestaande spanning op de Zuid-Nederlandse arbeidsmarkt door de energietransitie verder toeneemt.

Een tweede aandachtspunt is de beperkte massa en bevolkingsdichtheid (en daarmee beperkte aantrekkingskracht op talent) in vergelijking tot andere internationale regio's. Brainport-Eindhoven heeft een hoge aantrekkingskracht op talent, echter de aanwas van talent kan de ontwikkeling van de economie onvoldoende bijhouden. Daardoor blijft er een tekort aan talent, ondanks continue inspanningen om voor voldoende talent te zorgen. Hetzelfde geldt voor internationale verbindingen (digitaal, weg, rail, water, lucht, buis). Deze zijn op zich in de basis op orde, maar in internationaal perspectief zeker niet voldoende en zeker in de periferie minder goed dan in Europese regio's met een vergelijkbaar kennisniveau.

Bedreigingen: fossiele chemie en procesindustrie milieuvraagstukken

Een mogelijke bedreiging voor de (chemische) procesindustrie is de sterke afhankelijkheid van fossiele grondstoffen. Dit speelt onder meer in de drie chemieclusters (Kanaalzone Gent-Terneuzen en industriecluster Vlissingen, de Haven van Moerdijk, en Chemelot in Zuid-Limburg). Deze regio's zijn economisch sterk afhankelijk van deze clusters. Er zijn grote investeringen in innovatie, infrastructuur en arbeidsmarkt nodig voor de overgang naar een koolstofarme en circulaire economie. Ook in andere sectoren kunnen milieuvraagstukken een bedreiging vormen voor de

regionale economie en brede welvaart. Denk aan de landbouw, waar de stikstofdiscussie, verdroging, verzilting en vershraling van bodemkwaliteit de behoefte aan duurzame oplossingen illustreren. Daarnaast brengt de verduurzaming van de industrie, van vervoer en van de gebouwde omgeving uitdagingen met zich mee, onder meer op het vlak van ruimtegebruik en maatschappelijke acceptatie. Opwekken van hernieuwbare energie, energie-efficiëntie en -opslag en transportcapaciteit van energie is nodig om de transitie succesvol te kunnen maken.

Tot slot richt het programma zich – naast hetgeen beschreven in paragraaf 1 en 2 - ook op het vergroten van de economische veerkracht van de regio met het oog op huidige en mogelijk toekomstige (internationale) crises.

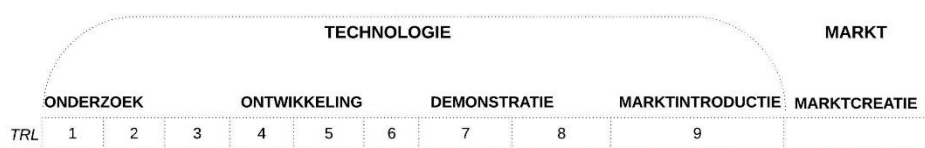
3.3 Investeringsbehoeften

3.3.1 Barrières voor innovatie

Dit OPZuid programma speelt in op de volgende barrières voor innovatie:

- **Technologische, financiële en juridische risico's bij demonstratie en opschaling van innovaties:** sommige innovaties werken goed op de schaal van een (living) lab of testomgeving, maar moeten in grotere (operationele) omgevingen gedemonstreerd worden om (technologische) risico's weg te nemen. Deze laatste stappen in de innovatieketen tot aan marktintroductie (in beleidstechnische termen: TRL 6-9) zijn vaak tijdrovend, prijzig en de risico's zijn groot voor mkb'ers. Hoewel de beschikbaarheid van risicokapitaal in Zuid-Nederland is verbeterd, kan het lastig zijn kapitaal te vergaren, zeker in tijden van economische onzekerheden. Dit blijkt uit de verkenning voor de Actieagenda Groene Chemie (ENZuid). Deze barrière is te ondervangen door: het stimuleren van samenwerking tussen mkb onderling en met kennisinstellingen, gedeelde demonstratiefaciliteiten en subsidiëring van de laatste TRL's en daarmee verkorting van de productontwikkelingsfase. Uit onderzoek van SIRA (2016) blijkt dat wet- en regelgeving (certificering, mededinging, vergunningen) innovaties vaak belemmeren.

Dit OPZuid programma richt zich niet op aanpassing van wet- en regelgeving, maar door demonstratie en opschaling kunnen risico's worden geïdentificeerd en oplossingen hiervoor worden gezocht.



- **Gebrek aan maatschappelijk draagvlak en bekendheid:** veel oplossingen binnen de transitie vergen een hoge mate van participatie van en acceptatie onder gebruikers (consumenten, burgers, bedrijven). Door het demonstreren van innovaties in hun omgeving, vormen van niet-technologische innovatie (bv. nieuwe vormen van governance, samenwerkingen met design) en het sluiten van nieuwe, brede coalities kan aan draagvlak voor innovaties worden gebouwd. Dit wordt ook opgemerkt in de Verkenning van regionale innovatie ecosystemen vanuit de KIA Maatschappelijk Verdienvermogen.

3.3.2 Bijdragen aan maatschappelijke transitie

Dit OPZuid programma beoogt innovatie met maatschappelijke én economische impact.. Daarbij speelt het in op tekortkomingen van de markt en investeringsbehoeften binnen de transitie. Doel is bij te dragen aan oplossingen voor de opgaven binnen de transitie en aan het verzilveren van (inter)nationale marktkansen.

Energietransitie

Nederland heeft een Klimaatwet vastgesteld (inzet: 49% CO₂-reductie in 2030 ten opzichte van 1990 en 95% in 2050) en maatregelen uitgewerkt in het Klimaatakkoord, in het verlengde van het Parijsakkoord, de Green Deal en de Sustainable Development Goals (SDG 7, zie www.sdgs.un.org). Daarnaast stelt Nederland iedere vijf jaar een Integraal Nationaal Energie- en Klimaatplan (INEK) op. Het INEK zet in op vijf dimensies, waarvan dit het OPZuid programma met name bijdraagt aan decarbonisatie, energie-efficiëntie en onderzoek, innovatie en concurrentievermogen.

De Regionale Energiestrategieën van Zuid-Nederland zetten samen in op circa 12 TWh opwekking duurzame energie op land tot 2030 (35% van de landelijke opgave). Dit gebeurt voornamelijk met bestaande technieken, maar innovatie kan de maatschappelijke impact sterk verbeteren.

Een specifieke opgave voor Zuid-Nederland is dat hier drie nationale chemieclusters liggen met een hoog energieverbruik. Tegelijkertijd zorgen deze clusters, maar ook andere kenmerken van Zuid-Nederland, voor specifieke innovatiekansen. Denk aan de buizeninfrastructuur tussen de chemieclusters, de aanwezigheid van zee- en oppervlaktewater voor energieopwekking en -opslag, opschaling van groene waterstof en kennis van diverse sleuteltechnologieën.

Grondstoffentransitie

De beperkte beschikbaarheid van grondstoffen vraagt om een circulaire economie. Het Rijk heeft het Grondstoffenakkoord, programma Nederland Circulair 2050 en de KIA Circulaire Economie opgesteld, met als doel om in 2030 voor 50% circulair te zijn en in 2050 100%. Dit sluit aan op SDG 12 en op het EU Circular Economy Action Plan. Reductie van afval- en reststromen gaat vaak gepaard met 'biobased' in plaats van fossiele grondstoffen en waardenketens. Voor Zuid-Nederland liggen er specifiek opgaven in de maakindustrie, de grote chemieclusters en de agrifood. De opgave is het ontwikkelen van circulaire businessmodellen, eco-design en grotere betrokkenheid van het mkb om gedragsverandering te stimuleren (onder andere door economische prikkels). Tegelijkertijd liggen er ook kansen; zo heeft het landsdeel een sterke positie op het snijvlak van materialentechnologie en agrifood. Ook voor de transitie naar een smart industry is het potentieel van Zuid-Nederland groot. Daarnaast spelen initiatieven op het gebied van circulair design en bouw.

Klimaattransitie

Het Rijk speelt met de Nationale Adaptatie Strategie (NAS) en het Deltaplan Ruimtelijke adaptatie in op de gevolgen van klimaatverandering, in lijn met SDG 13. Specifiek in Zuid-Nederland spelen er belangrijke opgaven op waterveiligheid (hoogwaterbescherming), water- en bodemkwaliteit (verzilting, verarming van landbouwgrond, erosie) en waterretentie. Zuid-Nederland kan het verschil maken dankzij haar sterke positie op digitale technologieën, zoals meet- en regeltechniek en sensortechnologieën. Deze dragen bij aan slim beheer van water- en bodemkwaliteit, watertekort, wateroverlast, hittestress en meer. De Noordzeekust en de Zeeuwse wateren kennen een lange traditie van innovatief waterbeheer vanuit de noodzaak van kustbescherming; verdere klimaatadaptieve innovaties kunnen hier en elders worden gedemonstreerd.

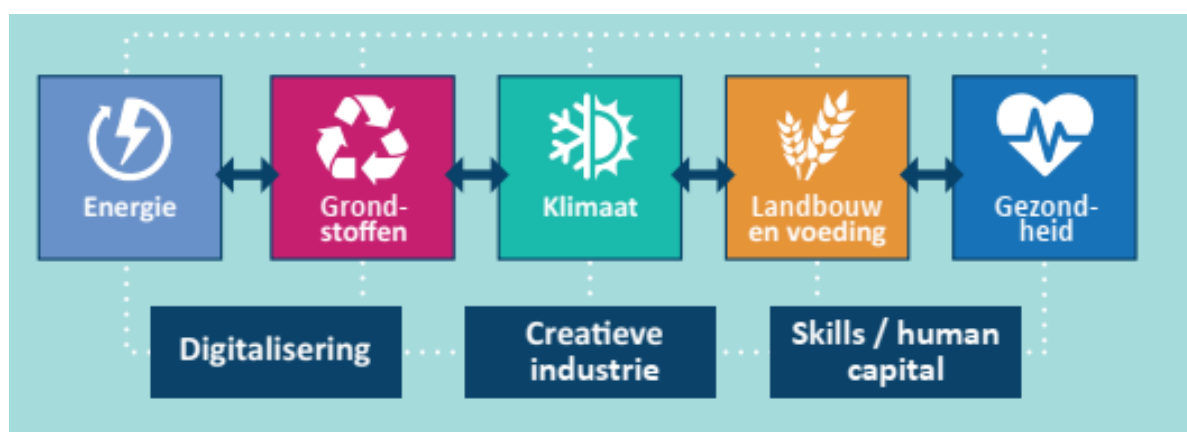
Landbouw- en voedingstransitie

Het belang van duurzame, voedzame en gezonde voedselproductie in balans met de omgeving is groot. In de KIA 'Landbouw, Water, Voedsel' zijn kringlooplandbouw, klimaatneutrale landbouw en voedselproductie gewaardeerd, gezond en veilig voedsel de missies. Zuid-Nederland kan mondiaal voor doorbraken zorgen, dankzij haar voorname positie als productiegebied en exporteur, de grote verwerkings- en distributieketen, en het netwerk van technologische kennis én 'boerenverstand'. Voorbeelden van kansrijke innovaties zijn de ontwikkeling van niet-dierlijke eiwitten, het sluiten van voedselketens, innovatieve plantenteelt op water/aquacultuur en precisielandbouw. Dergelijke innovaties dragen bij aan de landbouwtransitie en oplossing van de stikstofproblematiek.

Gezondheidstransitie

Eén van de 17 SDG's is een gezond en gelukkig leven. De KIA 'Gezondheid en Zorg' stelt als doel dat Nederlanders in 2040 minstens vijf jaar langer gezond leven en dat de gezondheidsverschillen tussen groepen mensen afnemen. De transitie naar efficiënte en gepersonaliseerde zorg - met aandacht voor preventie - is prangend in Zuid-Nederland door de toenemende vergrijzing en het tekort aan arbeid, zeker in rurale regio's. Innovatiekansen in de (preventieve) zorg en life sciences zijn er op e-health, 'evidence-based sensing', vitaliteit en opsporing van ziekten via nanotech- en fotonicatoepassingen. Daarbij heeft Zuid-Nederland een flink track record in projecten die zich richten op de sociale context, het vergroten van participatie en het betrekken van mkb, zorgorganisaties en verzekeraars. De uitdaging daarbij is om vormen van formele en informele zorgsystemen goed aan elkaar te koppelen.

De gezondheidstransitie heeft sterke raakvlakken met de andere transitie's; zo worden initiatiefnemers uitgenodigd aan een betere luchtkwaliteit bij te dragen via projecten binnen de landbouwtransitie, en de energie- en grondstoffentransitie (bijvoorbeeld vergroening industrie, duurzame mobiliteit).



Figuur 3: de vijf transitie's met innovatieversnellers

3.3.3 Dwarsdoorsnijdend thema's bij innovatiebevordering

- **Digitalisering** kan dwarsdoorsnijdend binnen alle transitie's voor doorbraken zorgen, door technologische toepassingen en andere vormen van samenwerken en organiseren mogelijk te maken.
- **Creatief design en creatieve industrie** kan als 'enabler' voor innovatie fungeren, door kennis, kunde en mensen bijeen te brengen, o.a. in het kader van European Bauhaus. Ook kan het maatschappelijk bewustzijn en draagvlak creëren.
- **Skillsontwikkeling:** Voor elke transitie is het essentieel dat de beroepsbevolking beschikt over de juiste kennis en – vooral – vaardigheden. Investeren in skillsontwikkeling over de hele linie (van MBO tot WO) en voor alle generaties is noodzakelijk.

Ook water en biodiversiteit zijn thema's die door de transitie's heen lopen. Voor water betreft het vraagstukken als het zoetwatertekort in de landbouw, waterveiligheid, (koel)water als grondstof / hulpstof voor industrie, verdroging, verzilting in de kustgebieden, mogelijkheden voor duurzame energie, en kansen voor gewasteelt (bijvoorbeeld zeewier). De ligging aan zee biedt innovatiekansen voor de maritieme sector, onder andere bij de circulaire transitie van havengebieden. Binnen Zuid-Nederland zijn krachtige partijen te vinden die tot innovatie kunnen komen op dit vlak. Investeren in de landbouw, energie, klimaat en grondstoffen transitie's dragen bij aan onder andere een betere

luchtkwaliteit, schoner water, een betere bodem en minder uitputting van natuurlijke bronnen en hebben zo een positief effect op de biodiversiteit.

Het programma wil projecten mede financieren die zich op één of meer van de transities richten. Er is in het programma geen verdere geografische beperking binnen Zuid-Nederland; projecten kunnen zowel in de stad als op het platteland worden uitgevoerd. Wel moeten projecten ten goede komen aan Zuid-Nederland.

3.4 Complementariteit en synergie met ander beleid

Het OPZuid programma sluit, met de inzet op innovatie binnen vijf transities, aan op de belangrijkste Europese beleidsdoelen voor de komende decennia. De energie-, klimaat- en grondstoffentransitie zijn alle onderdeel van de overgang naar een groen Europa (Green Deal). Ook sluiten deze aan op het nieuwe Europese Bauhaus initiatief, gericht op het combineren van design, duurzaamheid, toegankelijkheid, betaalbaarheid en investeringen om de Europese Green Deal te helpen realiseren. De beginselen hiervan zullen - waar relevant - meegenomen worden in de uitvoering van het programma. Het OPZuid programma ligt in lijn met het missie gedreven innovatiebeleid op Rijksniveau (zie ook de KIA's en de groeibrief van het kabinet). Het OPZuid programma kan hier op regionale schaal en passend bij de kansen van Zuid Nederland, invulling aan geven. Daarnaast sluit het programma met de inzet op de landbouwtransitie aan op het ELFPO¹ en het strategische plan van/voor de Common Agricultural Policy (CAP). Bovendien draagt het bij aan het Klimaatakkoord, door innovaties te ondersteunen die bijdragen aan CO₂-reductie. Het draagt ook bij aan de verbetering van luchtkwaliteit door innovaties te ondersteunen die bijdragen aan de vermindering van emissies van luchtverontreinigende stoffen. Het programma sluit tot slot aan op provinciaal en regionaal economisch beleid voor structuurversterking en innovatie. Zowel in Limburg als Noord-Brabant zijn er fondsen voor de energietransitie, met risicokapitaal voor opschaling van innovatie. Ook staat innovatiebevordering in elk van de provincies hoog op de agenda, steeds vaker gekoppeld aan maatschappelijke doelen.

Positie OPZuid programma ten opzichte van andere fondsen en kansen voor synergie

- **Het programma is volledig geënt op de kracht van Zuid-Nederland** en beoogt impact op de regionale economie en het innovatie-ecosysteem. Veel andere fondsen kennen een bredere geografische scope (bijvoorbeeld Interreg) of beslaan heel Europa of Nederland. Binnen Zuid-Nederland werken de provincies op economisch vlak samen, maar is er geen ander innovatieprogramma of –beleid op landsdelige schaal.
- **Innovatie met economische én maatschappelijke impact.** Veel Europese fondsen hebben één specifieke thematische focus (denk aan LIFE+, Digital Europe of Connecting Europe Facility) en zijn niet direct op economische impact gericht; EFRO wél.
- **Mkb als belangrijkste doelgroep én kansen maatschappelijk middenveld.** Voor veel programma's is het mkb de belangrijkste doelgroep (bijvoorbeeld de MIT-regeling), maar voor het maatschappelijk middenveld zijn er vaak minder opties, terwijl deze groep voor het vergroten van maatschappelijk draagvlak wel van belang is.
- **Ruimte voor complexe partnerschappen met mkb'ers en kennisinstellingen.** Het OPZuid programma onderscheidt zich van nationale innovatiemiddelen (onder andere van EZK en RVO) door het ondersteunen van complexe partnerschappen of 'Kennis en Innovatie Consortia', waarin mkb'ers en kennisinstellingen samen tot innovatie komen.
- **TRL en positie in de innovatieketen:** het OPZuid programma zet indicatief in op projecten van TRL 6 tot en met 9, en zit daarmee in de innovatieketen ná onderzoeks- en innovatiemiddelen als Horizon Europe, de landelijke NWO-subsidies, de MIT-haalbaarheid

¹ Europees Landbouw Fonds voor Plattelands Ontwikkeling

(TRL 3-4) en (deels) MIT-samenwerking (TRL4-7 à 8), maar vóór fondsen voor verdere opschaling zoals InvestEU en CEF2. Deze positie is niet uniek; de combinatie van TRL en bovenstaande kenmerken maakt het OPZuid programma wel onderscheidend.

Zuid-Nederland streeft naar maximale synergie tussen het EFRO en andere fondsen en werkt samen met de andere drie landsdelen en het Rijk aan:

- inhoudelijke synergie tussen de Nederlandse OPZuid programma's (bijvoorbeeld gezamenlijk optrekken in de programmering, uniforme werkwijze en beoordeling), kennisuitwisseling, communicatie, etc).
- synergie met ander innovatiebeleid op regionaal, landelijk en EU-niveau (onder andere door afstemming met het Rijk over de uitvoering van KIA's-KIC's, MIT, andere EZK-instrumenten, en door regionale afstemming met c.q. aansluiting op provinciaal en lokaal innovatie- en klimaatbeleid).
- door met andere EU-fondsen is in de voorbereiding van het programma de samenwerking, synergie en complementariteit gezocht met relevante fondsen en programma's zoals ESF+, Interreg en JTF. Hierbinnen ligt voor Zuid-Nederland de focus op specifieke regio's en mensen in staat te stellen om te gaan met de sociale, economische en milieueffecten van de transitie naar een klimaatneutraal Europa met een focus op de groene chemie. . Deze afstemming wordt bij de uitvoering van het OPZuid programma voortgezet. Bovendien wordt op dit moment nationaal invulling gegeven aan het RRF, dat zich richt op grootschalige investeringen. Ook hiermee wordt bij de uitvoering van het OPZuid programma gezocht naar maximale synergie.

3.5 Aanbevelingen van de Europese Commissie

De Europese Raad heeft in de landspecifieke aanbevelingen van 2019 geconstateerd dat Nederlandse O&O-investeringsintensiteit achterblijft bij het nationale streefcijfer van 2,5% en bij koploperlidstaten in de EU. De groei van de Nederlandse productiviteit is sterk afhankelijk van innovatie. De Raad adviseert investeringgerelateerd economisch beleid te focussen op onderzoek en ontwikkeling, met name in de particuliere sector, op hernieuwbare energie, energie-efficiëntie en strategieën ter vermindering van broeikasgasemissies en op het aanpakken van knelpunten in het vervoer. In de landenspecifieke aanbevelingen van 2020 benadrukt de Europese Raad het belang om publieke investeringsprojecten te vervroegen en private investeringen aan te moedigen om economisch herstel te bevorderen. Hierbij ligt de focus op de groene en digitale transitie, ingebed in het missiegedreven topsectoren- en innovatiebeleid. De geselecteerde specifieke doelstellingen in dit programma sluiten direct aan op de aanbevelingen uit de landspecifieke aanbevelingen, door in te zetten op de algemene innovatiekracht op basis van de RIS3 (SD 1.i) en de gerichte focus van innovatiekracht op hernieuwbare energie (SD 2.ii) en energiesystemen (SD 2.iii).

Als bijlage bij het Country Report uit 2019 (bijlage D) heeft de Europese Commissie een aantal investeringsbehoefte geformuleerd:

- versterken van investeringen in nieuwe processen, producten en diensten;
- ontwikkelen en gebruiken van het innovatie-ecosysteem en stimuleren van marktgerichte samenwerking om mkb meer te laten investeren in onderzoek en innovatie;
- stimuleren van interregionale samenwerking in nieuwe waardenketens;
- uitbouw van campussen en living labs, met deelname van het mkb;
- vaardigheden voor slimme specialisatie en het innovatievermogen van het mkb.

Het OPZuid programma geeft binnen de Zuid-Nederlandse context invulling aan de aanbevelingen van de Raad en de investeringsbehoeften uit het landverslag, door inzet op (marktgerichte) innovatiebevordering waarbij het mkb en 'ecosysteendenken' centraal staat.

3.6 Conclusie

Zuid-Nederland zet met het OPZuid programma in op slimme en groene innovaties die ten goede komen aan de vijf genoemde maatschappelijke transitie's. De urgentie binnen deze transitie's is groot en Zuid-Nederland beschikt over de juiste kennis en kunde om de (inter)nationale marktkansen binnen deze transitie's te verzilveren.

Met dit OPZuid programma gaan we daarbij op zoek naar projecten die maatschappelijke impact hebben, door innovatieve oplossingen binnen één of meerdere transitie's. Het doel is niet om de transitie's als zodanig te financieren, maar om gericht op te zoek gaan naar projecten met een innovatieve insteek en met uitzicht op (inter)nationale schaalbaarheid. Ook economische impact en ecosysteemontwikkeling is van belang. We zoeken innovaties die ontwikkeld en opgeschaald worden door spelers in Zuid-Nederland en die bijdragen aan versterking van de (inter)nationale concurrentie- en exportpositie.

Innovatieve oplossingen kunnen daarbij zowel technologisch als niet-technologisch van aard zijn. Daarbij geldt het mkb als voornaamste doelgroep van het programma en daarbinnen juist ook innovatieve nieuwkomers (start- en scale-ups).

4 Programmaprioriteiten

De Europese Unie heeft voor de programmaperiode tot en met 2027 een aantal ambities geformuleerd. Zuid-Nederland wil met dit EFRO bijdragen aan een slimmer en een 'groener' / duurzamer Europa. Binnen de systematiek die de Europese Commissie voor de programma's heeft ontworpen, kiest Zuid-Nederland voor een inzet op drie zogeheten specifieke doelstellingen:

1. Innovatiebevordering
2. Innovatie van het opwekken van hernieuwbare energie
3. Het ontwikkelen van slimme energiesystemen

De onderbouwing voor de keuze voor deze drie specifieke doelstellingen is:

1. Innovatiebevordering

De keuze voor deze specifieke doelstelling is gebaseerd op de constatering dat er winst te behalen is in de valorisatie van kennis en innovaties door het mkb, om zo impact te creëren met kansrijke innovaties binnen de transitie. De keuze voor deze specifieke doelstelling volgt hiermee aanbevelingen van de Europese Unie en is in lijn met de RIS3. Ook past het inzetten van subsidie voor hogere TRL's en het wegnemen van de onrendabele top bij de behoeften van stakeholders, zoals in het voortraject is opgehaald. Er zijn al veel publieke financieringsinstrumenten beschikbaar in de vorm van garantiefondsen en fondsen die leningen en participaties beschikbaar stellen.

2. Innovatie van het opwekken van hernieuwbare energie

Deze specifieke doelstelling is gericht op projecten die innovatieve oplossingen op het gebied van duurzame energieopwekking in de praktijk demonstreren (living lab, pilot project) en de laatste stappen richting marktintroductie zetten (bijvoorbeeld nieuwe organisatiestructuren t.b.v. financiering van duurzame energieopwekking). Projecten op een lager TRL-niveau (verder weg van marktintroductie) passen beter binnen de specifieke doelstelling Innovatiebevordering. Ook deze specifieke doelstelling kan worden gerealiseerd met subsidies.

De keuze voor deze specifieke doelstelling sluit aan op nationaal en Europees beleid zoals het Klimaatakkoord, Integraal Nationaal Energie- en Klimaatplan 2021-2030 en de Green Deal. Het sluit goed aan bij krachten en kansen binnen Zuid-Nederland, zoals bewezen ervaring op het gebied van technologieën om duurzame energie te produceren (onder andere waterstofelektrolyse, zon en wind en geothermie). Daarnaast sluit de specifieke doelstelling aan op uitdagingen binnen de energietransitie waaronder de afhankelijkheid van de Zuid-Nederlandse procesindustrie en de chemie van fossiele bronnen en de uitdaging op het vlak van maatschappelijke acceptatie van hernieuwbare energiebronnen.

3. Het ontwikkelen van slimme energiesystemen

Deze specifieke doelstelling is gericht op investeringen in een betrouwbaar, veilig en efficiënt energiesysteem dat goed communiceert tussen gebruik en opwek. Zonder een passende infrastructuur van slimme energiesystemen, netwerken en opslag op lokaal niveau kan de energietransitie niet slagen. Binnen deze specifieke doelstelling kunnen partijen in Zuid-Nederland innovatieve oplossingen in de praktijk demonstreren en opschalen. Projecten op een lager TRL-niveau passen beter binnen de specifieke doelstelling Innovatiebevordering. Ook deze specifieke doelstelling kan worden gerealiseerd met subsidies.

De keuze voor deze specifieke doelstelling sluit aan op de uitdaging in Zuid-Nederland om bestaande en nieuwe energiesystemen beter te combineren en samenwerking te stimuleren. Ook bouwt het voort op de deskundigheid van Zuid-Nederland op het gebied van conversie en opslag van energie en de sterke positie op het gebied van batterijtechnologie, intelligente meet- en regelsystemen (sensortechnologieën, AI, smart grids, etc.) en digitale monitoring en aansturing van het energiesysteem. Ook de regionale infrastructuur (pijpleidingen, chemieclusters) biedt kansen.

De invulling van deze specifieke beleidsdoelstellingen wordt in dit hoofdstuk verder toegelicht.

4.1 Prioriteit 1: Innovatie

Prioriteit 1

Bevorderen van innovatie met maatschappelijke en economische impact in Zuid-Nederland, dankzij het doorontwikkelen, demonstreren en vermarkten van kansrijke technologische én niet-technologise innovaties en versterking van het Zuid-Nederlandse innovatie-ecosysteem.

4.1.1 Specifieke doelstelling 1. Innovatiebevordering

Specifieke doelstelling RSO1.1

Ontwikkelen en versterken van de onderzoeks- en innovatiecapaciteit en invoeren van geavanceerde technologieën (EFRO).

Het doel van prioriteit 1 en de specifieke doelstelling op het vlak van innovatie is om innovatie in Zuid-Nederland te bevorderen, het innovatiesysteem te versterken en de benutting van dat innovatiesysteem te vergroten. Het gaat daarbij om innovatie die is gericht op één of meerdere van de vijf maatschappelijke transitie. We streven naar innovatie die leidt tot economische versterking én maatschappelijke impact, waarbij innovatie breed wordt geïnterpreteerd. Beide aspecten worden vooraf getoetst en tijdens en na projecten gemonitord.

De belangrijkste opgaven en innovatiekansen binnen elke transitie zijn uiteengezet in hoofdstuk 1. Ook innovatieprojecten binnen dwarsdoorsnijdende thema's kunnen binnen deze prioriteit worden ondersteund indien deze bijdragen aan de transitie. Denk aan projecten gericht op:

- Duurzaam waterbeheer (raakvlakken met klimaat-, grondstoffen- en landbouwtransitie);
- Slimme mobiliteit (raakvlakken met energie- en grondstoffentransitie);
- Bevordering van energie- en grondstoffenefficiëntie in de industrie;
- Raakvlak van gezondheid en voeding of gezondheid, klimaatadaptatie en betere luchtkwaliteit.

Soorten activiteiten

Binnen deze specifieke doelstelling kunnen de volgende soorten activiteiten worden ondersteund:

- **Ondersteuning voor living labs en praktijkdemonstraties**, waarin bedrijven, kennisinstellingen en het maatschappelijk middenveld, inclusief eindgebruikers, samenwerken aan innovaties die bijdragen aan de maatschappelijke uitdagingen.

Dit kan ook gaan om andere vormen van samenwerkingen en consortia in breder verband dan de klassieke triple helix, bijvoorbeeld door het betrekken van maatschappelijke instellingen en het stimuleren van burgerparticipatie.

- **(Door)ontwikkeling van innovaties die oplossingen bieden voor uitdagingen binnen één of meer maatschappelijke transities.**
Daarbij kan onderscheid worden gemaakt tussen:
 - ondersteuning van innovatieprojecten binnen individuele mkb-bedrijven;
 - ondersteuning van innovatieprojecten tussen samenwerkende bedrijven (cluster- c.q. ecosysteemprojecten);
- **(Door)ontwikkeling van vernieuwende interregionale en internationale waardenketens** van bedrijven om tot de vermarkting van innovaties binnen de transities te komen.

Deze doelstelling richt zich specifiek op innovaties die impact genereren op één of meerdere transities. De projecten dienen deze impact aannemelijk te maken binnen het projectplan. De acties zijn gericht op het marktrijp maken van innovaties; hierbij denken we aan de fase van experimentele ontwikkeling tot marktintroductie.

Doelgroep

De belangrijkste doelgroep van deze specifieke prioriteit is het regionale mkb – inclusief innovatieve start- en scale-ups. Acties kunnen in veel verschillende sectoren plaatsvinden en we sluiten geen sectoren op voorhand uit, maar openstellingen kunnen wel een nadere specificatie vereisen bevatten.

De in de RIS3 als enablers aangeduide partijen – in digitale technologie, creatieve industrie en/of skillsontwikkeling – kunnen ook als deelnemer en eindbegunstigde optreden.

Kennis- en onderwijsinstellingen op WO-, HBO- en MBO-niveau zijn eveneens een belangrijke doelgroep. Het programma biedt nadrukkelijk ook ruimte voor samenwerkingsprojecten waarin mkb en kennis- en onderwijsinstellingen samen optrekken. Ook partijen in het maatschappelijk middenveld (Stichtingen, NGO's) kunnen in consortia voor innovatieprojecten meedoen.

Samenwerking met partijen buiten Zuid-Nederland

Samenwerken en innoveren 'met een open blik' over grenzen heen is een belangrijke manier om innovaties tot stand te laten komen. Dit gaat twee kanten op: kennis en kunde van 'buiten Zuid' kan een waardevolle aanvulling zijn op de innovatieketen en Zuid-Nederlandse innovaties kunnen elders worden toegepast en daar impact maken.

Daarom is het mogelijk om in interregionaal en transnationaal verband samen te werken met partners van buiten Zuid-Nederland. Als voorwaarde geldt dat de maatschappelijke en economische impact van het project in Zuid-Nederland evident is.

Concrete interregionale en transnationale activiteiten die ondersteund kunnen worden zijn:

- (Door)ontwikkeling van vernieuwende interregionale en/of internationale waardenketens in samenwerking met partijen van buiten Zuid-Nederland om tot de vermarkting van innovaties binnen de transities te komen;
- Marktgerichte interregionale en / of internationale samenwerking tussen mkb'er(s) en kennisinstellingen aan oplossingen binnen de maatschappelijke transities (zoals hierboven beschreven).

Indicatoren

De projecten die gefinancierd worden onder deze specifieke doelstellingen moeten bijdragen aan de volgende output- en resultaatindicatoren:

Outputindicatoren	Streefcijfer in 2029
Ondersteunde ondernemingen (waarvan: micro-, klein, middelgroot, groot)	1763 ondernemingen
Ondernemingen ondersteund door subsidies	368 ondernemingen
Ondernemingen met niet-financiële steun	1395 ondernemingen
Ondernemingen die samenwerken met onderzoeksorganisaties	188 ondernemingen
Interregionale investeringen voor innovatie in EU-projecten	€ 40.000.000

Resultaatindicatoren	Streefcijfer in 2029
Particuliere investeringen voor gelijke delen als overheidssteun (waarvan: subsidies, financieringsinstrumenten)	€ 73.644.139
Kleine en middelgrote ondernemingen (mkb) die product- of procesinnovatie introduceren	579 ondernemingen
MKB die intern innoveren	294 ondernemingen

Voor projecten binnen elk van de specifieke doelstellingen geldt:

- De voorziene activiteiten moeten in overeenstemming zijn met het principe 'Do no significant harm', waarmee bedoeld wordt dat ze géén significante negatieve impact op het milieu mogen hebben.
- In de beoordeling van projecten door de Adviescommissie wordt bij criteria 'bijdrage van het project aan duurzame ontwikkeling en maatschappelijke impact' gekeken naar de mate waarin projecten bijdragen aan de bevordering van gelijkheid van mannen en vrouwen, non-discriminatie en (sociale) participatie.
- Projectactiviteiten kunnen plaatsvinden binnen heel Zuid-Nederland.
- De projecten ontvangen steun in de vorm van subsidie (waarbij ook een eigen bijdrage noodzakelijk is, zie paragraaf 3.2).
- Er kan gebruik worden gemaakt van vereenvoudigde kostenopties, zoals beschreven in paragraaf 3.3.

4.2 Prioriteit 2: Energietransitie

Prioriteit 2

Bevorderen van de demonstratie, vermarkting en opschaling van kansrijke innovatieve oplossingen die de energietransitie bevorderen, in samenwerking met het mkb en maatschappelijke middenveld in Zuid-Nederland.

4.2.1 Specifieke doelstelling 2. Innovatie van het opwekken van hernieuwbare energie

Specifieke doelstelling RSO2.2

Bevorderen van hernieuwbare energie overeenkomstig Richtlijn (EU) 2018/2001[1] (Richtlijn hernieuwbare energie), met inbegrip van de daarin vastgelegde duurzaamheidscriteria (EFRO).

Het doel van prioriteit 2 is om toepassing, vermarkting en opschaling van kansrijke innovatieve oplossingen binnen de energietransitie te bevorderen. Daarbij gaat het binnen deze specifieke doelstelling om innovatieve wijzen van hernieuwbare energieopwekking.

Soorten activiteiten

Voorbeelden van concrete activiteiten die binnen deze specifieke doelstelling kunnen worden ondersteund zijn:

- **Ondersteunen van het mkb bij de vermarkting van innovaties die kunnen bijdragen aan hernieuwbare energieproductie in Zuid-Nederland en daarbuiten**, bijvoorbeeld door het ontwikkelen van businesscases, praktijkdemonstraties, proefproductie en eerste uitrol c.q. initiële opschaling;
- **Op lokale schaal in praktijk brengen en doorontwikkelen van innovatieve vormen van duurzame energieproductie**, in samenwerking met lokale stakeholders inclusief mkb, maatschappelijk middenveld en kennis- en onderwijsinstellingen. Dit kan bijvoorbeeld door praktijkdemonstraties, het opzetten van innovatieve organisatiestructuren voor het organiseren en financieren van particuliere investeringen in duurzame energieopwekking en gebiedsgerichte pilots op het niveau van een wijk of bedrijventerrein.

De activiteiten binnen deze specifieke doelstelling richten zich met name op het marktrijp maken van innovaties. Voorbeelden van deze activiteiten zijn:

- Het creëren van een living lab voor het demonstreren van technologische - en / of procesinnovaties in duurzame energievoorziening bij mkb- ondernemingen die bijdragen aan de energietransitie;
- Het uitvoeren van een pilotproject voor het testen en demonstreren van nieuwe concepten voor decentrale energieopwekking;
- Het opzetten van een nieuw soort organisatiestructuur voor het organiseren en financieren van investeringen in duurzame energieopwekking.

Doelgroep

De belangrijkste doelgroep van deze specifieke prioriteit is het regionale mkb. Acties kunnen in veel verschillende sectoren plaatsvinden en we sluiten daarom geen sectoren uit. Indicatief zijn bedrijven in de clusters HTSM, de chemie, het maintenancecluster, delen van de overige procesindustrie en bedrijven in de energiesector kansrijk om tot innovatie binnen de energietransitie te komen. Daarbij kunnen partijen gespecialiseerd in digitale technologieën, creatieve industrie en skillsontwikkeling als 'enabler' fungeren.

Kennis- en onderwijsinstellingen op WO-, HBO- en MBO-niveau zijn eveneens een belangrijke doelgroep, waarbij de uitdaging zit in het toepassen van de kennis waar zij over beschikken.

Daarnaast geldt in het bijzonder binnen deze prioriteit dat de effecten van de energietransitie vaak

lokaal landen en zicht- en voelbaar zijn. Met het oog op maatschappelijk draagvlak gelden daarom ook lokale partijen in het maatschappelijk middenveld als doelgroep. Denk aan burgercoöperaties die gezamenlijk een energiecoöperatie of –gemeenschap uitvoeren en andere organisatievormen.

Samenwerking met partijen buiten Zuid-Nederland

Ook binnen deze specifieke doelstelling zijn er volop kansen voor samenwerking met partijen buiten Zuid-Nederland. Daarom is het mogelijk om in interregionaal en transnationaal verband samen te werken met partners van buiten Zuid-Nederland. Als voorwaarde geldt dat de maatschappelijke en economische impact van het project in Zuid-Nederland evident is.

Concrete interregionale en transnationale activiteiten die ondersteund kunnen worden, zijn:

- Ondersteunen van interregionale of internationale partnerschappen bestaande uit mkb'ers bij de vermarkting van energie-innovaties in Zuid-Nederland en daarbuiten;

Op lokale schaal toepassen van innovatieve vormen van duurzame energiewinning, in samenwerking met lokale stakeholders én relevante stakeholders van buiten Zuid-Nederland (inclusief mkb, maatschappelijk middenveld en kennis- en onderwijsinstellingen).

Indicatoren

De projecten die gefinancierd worden onder deze specifieke doelstellingen moeten bijdragen aan de volgende output- en resultaatindicatoren:

Outputindicatoren	Streefcijfer in 2029
Ondersteunde ondernemingen (waarvan: micro-, klein, middelgroot, groot)	397 ondernemingen
Ondernemingen ondersteund door subsidies	116 ondernemingen
Ondernemingen met niet-financiële steun	281 ondernemingen
Bijkomende productiecapaciteit voor hernieuwbare energie (waarvan: elektriciteit, thermisch)	27 MW
Ondersteunde hernieuwbare-energiegemeenschappen	6 hernieuwbare-energiegemeenschappen

Resultaatindicatoren	Streefcijfer in 2029
Particuliere investeringen voor gelijke delen als overheidssteun (waarvan: subsidies, financieringsinstrumenten)	€15.780.887
Kleine en middelgrote ondernemingen (MKB) die product- of procesinnovatie introduceren	116 ondernemingen
Extra operationeel vermogen geïnstalleerd voor hernieuwbare energie	27 MW

4.2.2 Specifieke doelstelling 3. Het ontwikkelen van slimme energiesystemen

Specifieke doelstelling RSO2.3

Het ontwikkelen van slimme energiesystemen, netwerken en opslag buiten TEN-E (EFRO).

Het doel van prioriteit 2 is om toepassing, vermarkting en opschaling van kansrijke innovatieve oplossingen binnen de energietransitie te bevorderen. Daarbij gaat het binnen deze specifieke prioriteit om innovatieve wijzen van slimme energiesystemen, netwerken en opslag op lokaal niveau waarbij digitale beheersystemen een belangrijke rol kunnen spelen.

Soorten activiteiten

Binnen deze specifieke doelstelling kunnen de volgende soorten activiteiten worden ondersteund:

- **ondersteunen van het mkb bij de vermarkting van innovaties die kunnen leiden tot slimmere, efficiëntere, duurzamere, stabielere of veiligere energiesystemen, energienetwerken en lokale energieopslag** in Zuid-Nederland en daarbuiten. Dit kan bijvoorbeeld door het ontwikkelen van business cases, praktijkdemonstraties, proefproductie en eerste uitrol c.q. initiële opschaling;
- **op lokale schaal in praktijk brengen en doorontwikkelen van innovatieve vormen van slimme en duurzame energiesystemen, -netwerken en -opslag** in samenwerking met lokale stakeholders (inclusief mkb, maatschappelijk middenveld en kennis- en onderwijsinstellingen). Dit kan bijvoorbeeld door praktijkdemonstraties, het opzetten van innovatieve organisatiestructuren voor het organiseren en financieren van particuliere investeringen in de opslag van duurzame energie en gebiedsgerichte pilots op het niveau van een wijk of bedrijventerrein.

De acties binnen deze specifieke doelstelling richten zich met name op het marktrijp maken van innovaties. In de uitvoering van het programma wordt de verbinding gezocht tussen specifieke doelstelling 2. *Innovatie van het opwekken van hernieuwbare energie* en 3. *Het ontwikkelen van slimme energiesystemen* en wordt ruimte geboden aan projecten die activiteiten binnen beide doelstellingen combineren.

Doelgroep

De belangrijkste doelgroep van deze specifieke prioriteit is het regionale mkb. Acties kunnen in veel verschillende sectoren plaatsvinden en we sluiten daarom geen sectoren uit. Indicatief zijn bedrijven in de clusters HTSM, de chemie, het maintenancecluster, delen van de overige procesindustrie en in de energiesector kansrijk om tot innovatie binnen de energietransitie te komen. Daarbij kunnen partijen gespecialiseerd in digitale technologieën, creatieve industrie en skillsontwikkeling als 'enabler' fungeren.

Kennis- en onderwijsinstellingen op WO-, HBO- en MBO-niveau zijn eveneens een belangrijke doelgroep, waarbij de uitdaging zit in het toepassen van de kennis waar zij over beschikken.

Daarnaast geldt in het bijzonder binnen deze prioriteit dat de effecten van de energietransitie vaak lokaal landen en zicht- en voelbaar zijn. Met het oog op maatschappelijk draagvlak gelden daarom ook lokale partijen in het maatschappelijk middenveld als doelgroep. Denk aan burgercoöperaties die gezamenlijk een energiecoöperatie of –gemeenschap uitvoeren en andere organisatievormen.

Samenwerking met partijen buiten Zuid-Nederland

Binnen deze specifieke doelstelling zijn er volop kansen voor samenwerking met partijen buiten Zuid-Nederland. Daarom is het mogelijk om in interregionaal en transnationaal verband samen te werken met partners van buiten Zuid-Nederland. Als voorwaarde geldt dat de maatschappelijke en economische impact van het project in Zuid-Nederland evident is.

Concrete interregionale en transnationale activiteiten die ondersteund kunnen worden zijn:

- Ondersteunen van interregionale of internationale partnerschappen bestaande uit mkb'ers bij de vermarkting van energie-innovaties in Zuid-Nederland en daarbuiten (zoals hierboven beschreven).
- Op lokale schaal toepassen van innovatieve vormen van duurzame energiewinning, in samenwerking met lokale stakeholders én relevante stakeholders van buiten Zuid-Nederland (inclusief mkb, maatschappelijk middenveld en kennis- en onderwijsinstellingen; verder zoals hierboven beschreven).

Indicatoren

De projecten die gefinancierd worden onder deze specifieke doelstellingen moeten bijdragen aan de volgende output- en resultaatindicatoren:

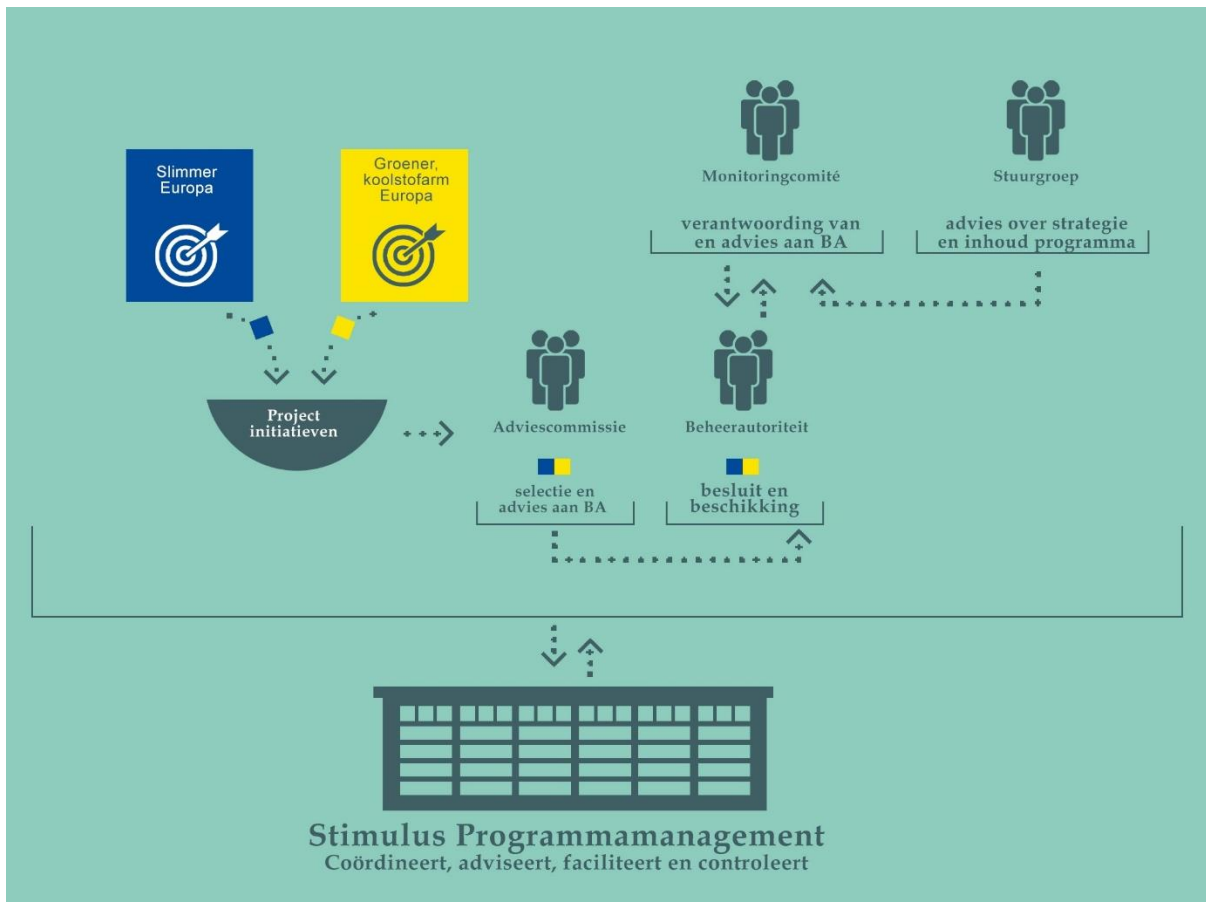
Outputindicatoren	Streefcijfer in 2029
Ondersteunde ondernemingen (waarvan: micro-, klein, middelgroot, groot)	281 ondernemingen
Ondernemingen ondersteund door subsidies	40 ondernemingen
Ondernemingen met niet-financiële steun	241 ondernemingen
Digitale beheerssystemen voor slimme energiesystemen	11 systeemcomponenten
Oplossingen voor elektriciteitsopslag	10 MWh

Resultaatindicatoren	Streefcijfer in 2029
Particuliere investeringen voor gelijke delen als overheidssteun (waarvan: subsidies, financieringsinstrumenten)	€ 15.780.887
Kleine en middelgrote ondernemingen (MKB) die product- of procesinnovatie introduceren	40 ondernemingen
Gebruikers die zijn aangesloten op slimme energiesystemen	1499 eindgebruikers / jaar
Uitrol van projecten voor slimme energiesystemen	10 projecten

5 Uitvoering programma

5.1 Governance OPZuid 2021-2027

Bij de inrichting en uitvoering van het programma zijn vier gremia betrokken: het programmasecretariaat Stimulus Programmamanagement, het Monitoringcomité, de Stuurgroep en de Adviescommissie OPZuid 2021-2027.



Figuur 4: governance model OPZuid programma

Programmasecretariaat Stimulus Programmamanagement

Het College van Gedeputeerde Staten van provincie Noord-Brabant is aangewezen als beheerautoriteit van OPZuid namens de drie Zuid-Nederlandse provincies. De inrichting en uitvoering van het programma zijn door de provincie Noord-Brabant belegd bij Stimulus Programmamanagement.

Stimulus Programmamanagement is daarmee het programmasecretariaat voor de uitvoering van het OPZuid 2021-2027. Als programmasecretariaat en beheerautoriteit voor het OPZuid 2021-2027 voert *Stimulus Programmamanagement* de volgende taken uit:

- Begeleiden van projectindieners met het voorbereiden van aanvragen en de uitvoering van goedgekeurde projecten;
- Bewaken financiële en inhoudelijke voortgang van het programma;
- Communiceren over het programma en de projecten. Het doel van de communicatie is brede toegankelijkheid van het programma en het zichtbaar maken van de resultaten;
- Voorstellen van wijzigingen aan het programma;

- Toetsen van aanvragen op volledigheid/passendheid binnen OPZuid programma. De Adviescommissie OPZuid 2021-2027 beoordeelt de aanvragen inhoudelijk en geeft advies over toekenning.

In de communicatie over het programma richt Stimulus Programmamangement zich op drie doelgroepen. Voor **(potentiële) projectindieners** gaat het om het informeren over de subsidiemogelijkheden, de aanvraagprocedure, de besluitvorming en projectadministratie. Stimulus Programmamangement motiveert daarnaast projectindieners om goede projectvoorstellen te ontwikkelen en over goedgekeurde projecten te communiceren.

Daarnaast informeert Stimulus Programmamangement **stakeholders** over de voortgang, resultaten en meerwaarde van het programma.

Tot slot informeert Stimulus Programmamangement het **publiek** over de resultaten van de met Europees geld gesubsidieerde projecten en de regionale samenwerking op Zuid-Nederlandse schaal.

Er worden ook eisen gesteld aan de communicatie over goedgekeurde projecten door de projectindieners zelf. Hier leest u meer over in paragraaf 3.4.

Hier vind je meer informatie: www.stimulus.nl, te bereiken op telefoonnummer 040-2370100 en met e-mail info@stimulus.nl.

Monitoringcomité

Het Monitoringcomité houdt toezicht op de correcte uitvoering van het programma. Het evalueert de uitvoering en voortgang van het programma. Ook brengt het Monitoringcomité advies uit over voorgestelde wijzigingen van het programma.

Het Monitoringcomité wordt voorgezeten door de Commissaris van de Koning van de provincie Zeeland. De leden zijn vertegenwoordigers van:

- De provincies Zeeland, Noord-Brabant en Limburg (zowel bestuurlijk als beleidsmatig)
- Ministerie van Economische Zaken en Klimaat
- Werkgevers
- Werknemers
- Steden
- Kennisinstellingen
- Milieuorganisaties

Stuurgroep

De Stuurgroep heeft als taak de uitvoering van het programma strategisch en inhoudelijk te monitoren. Ook geeft de Stuurgroep het Monitoringcomité gevraagd en ongevraagd advies over de strategische en inhoudelijke sturing van het programma, bijvoorbeeld over wijzigingen of accenten in de uitvoering van het programma en door adviezen te formuleren over de subsidie-openstellingen.

De Stuurgroep bestaat uit vertegenwoordigers van triple helix-organisaties, kennisinstellingen, het Rijk en provinciale en lokale overheden, die veelal ook een rol hebben gespeeld in de totstandkoming van de RIS3 en het OPZuid-programma 2021-2027.

Adviescommissie OPZuid 2021-2027

De Adviescommissie voert de inhoudelijke beoordeling van de projectaanvragen uit. De commissie beoordeelt de kwaliteit van de aanvragen en maakt een kwalitatieve rangschikking van de aanvragen. Deze beoordeling vormt een zwaarwegend advies aan de beheerautoriteit.

De Adviescommissie bestaat uit onafhankelijke deskundigen op de thema's van het programma waaronder de vijf maatschappelijke transities. De criteria voor selectie van deskundigen in de commissie zijn:

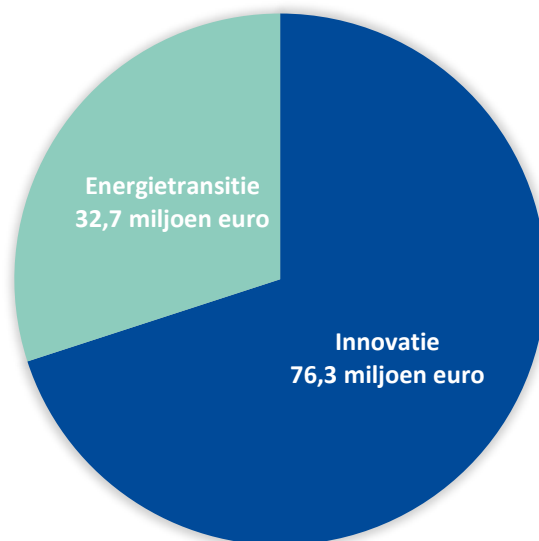
- Onafhankelijkheid: geen betrokkenheid bij aanvragers.
- Deskundigheid: inhoudelijke expertise op het/de terrein(en) van het programma.

Monitoring van de maatschappelijke impact

Bij de selectie, de monitoring en de verantwoording van projecten wordt de maatschappelijke impact binnen de vijf transities nadrukkelijk meegewogen in het OPZuid programma. Daarbij kijken we zowel naar de directe maatschappelijke impact van projecten als naar de potentie voor indirecte impact (later, elders). Hiertoe werkt Zuid-Nederland – parallel aan het OPZuid programma Zuid Nederland – aan een eigen monitoringssystematiek, waarbij we naar kwantitatieve én kwalitatieve aspecten kijken. Daarbij kijken we verder dan de formele monitoring in EFRO-kader.

5.2 Programmabudget en cofinanciering

Het door de Europese Commissie beschikbaar gestelde programmabudget van OPZuid 2021-2027 is 109 miljoen euro. Dit is als volgt verdeeld over de prioriteiten:



Daarnaast omvat de Rijksbijdrage aan het programma ruim 19 miljoen euro.

Het budget van de Europese Unie is bedoeld als katalysator van regionale investeringen in innovatie en hernieuwbare energie. Dit betekent dat de subsidie een bijdrage is voor een *deel* van de projectkosten. De Europese bijdrage aan projecten is gemiddeld 35% van de (in aanmerking komende) kosten en nooit meer dan nodig is voor de uitvoering. De hoogte van de EU-bijdrage is daarnaast afhankelijk van regels voor staatssteun. Daarnaast is er per openstelling mogelijk een (extra) bijdrage vanuit het Rijk en/of de zuidelijke provincies te krijgen. Het overige deel van de projectkosten moet door de aanvragers zelf worden gedragen.

De details (cofinancieringspercentage, maximum budget en dergelijke) worden per openstelling vastgesteld en gecommuniceerd door Stimulus Programmamanagement.

Subsidieaanvraag indienen

Het indienen van een subsidieaanvraag is alleen mogelijk als er een openstelling (ook als call aangeduid) is voor nieuwe aanvragen. Er wordt voor elk kalenderjaar vastgesteld welk budget wordt ingezet voor welke transitie en subthema's, en wat de termijn en deadline aan de openstelling is. Deze informatie wordt op de website van Stimulus Programmamanagement gepubliceerd. Aanvragen kunnen uitsluitend gedurende de openstellingsperiode digitaal ingediend worden via de Webportal van Stimulus Programmamanagement.

5.3 Administratieve lastenvermindering

In de ontwikkeling van dit programma is ook gewerkt aan administratieve lastenverlichting voor de aanvragers. Er zijn landelijke afspraken gemaakt over de vereenvoudiging van kostendeclaraties. Dat resulteert in diverse nieuwe kostensoorten voor de programmaperiode 2021-2027. Met name de kostensoorten waarbij wordt gewerkt met vaste tarieven of vaste opslagen (de vereenvoudigde kostenopties) zijn uitgebreid. Het is niet verplicht om met de vereenvoudigde kostenopties te werken.

Opgenomen vereenvoudigde kostenopties zijn:

Loonkosten:

- Standaard uurtarief van € 55,- voor personeelskosten.
- Standaard maandbedrag van € 7.800,- voor personeelskosten indien de medewerker de volledige werkweek aan het project werkt; of naar rato gebaseerd op het percentage van de tijd dat aan het project wordt gewerkt.
- Integrale Kostensystematiek (IKS) voor kennisinstellingen

Een forfait van 23% voor loonkosten, gerekend over de begrote overige kosten. Dit is enkel mogelijk als alle partners hier gebruik van maken.

Combinatie loonkosten en overige kosten:

- Standaard uurtarief van €67, -opgebouwd uit € 55,- voor personeelskosten een opslag van 40% voor alle overige subsidiabele kosten.
- Standaard maandbedrag van €9.600,- voor personeelskosten, inclusief opslag overige subsidiabele kosten, indien de medewerker de volledige werkweek aan het project werkt; of naar rato gebaseerd op het percentage van de tijd dat aan het project wordt gewerkt.

Overige kosten:

- Over het totaalbedrag aan overige kosten derden (bijvoorbeeld inhuur, aankoop, declaraties) wordt een forfait van 1% berekend dat alle kleine uitgaven tot €250,- dekt. Uitgaven tot €250,- kunnen daarmee niet meer gedeclareerd worden.

Meer informatie over de kostensoorten en vaste tarieven is te vinden op: www.stimulus.nl en zal per openstelling worden gecommuniceerd.

5.4 Communicatie-eisen

Communicatie-eisen

De Europese Commissie hecht veel belang aan communicatie over met Europees geld gesubsidieerde projecten. Daarom worden er communicatie-eisen gesteld aan zowel de projectpartners als aan Stimulus Programmamangement.

Kort samengevat betekent dit dat begunstigden in hun communicatie over het project kenbaar maken dat zij steun ontvangen uit het programma EFRO 2021-2027. Stimulus Programmamangement zal naar aanleiding van de subsidieverlening informatie over het project, de begunstigde(n) en de financiering publiceren in openbare online registers en deze informatie melden aan de Europese Commissie. Indien het project is geselecteerd als actie van strategisch belang, wordt van de communicatie over het project een extra inspanning verwacht. Bij de communicatie over geselecteerde strategische projecten zal Stimulus Programmamangement nauw betrokken zijn. De projecten worden door Stimulus Programmamangement middels een cross-mediale campagne onder de aandacht gebracht bij het brede publiek.

Meer informatie over communicatie-eisen is te vinden in het EFRO-handboek en op www.stimulus.nl.

Acties van strategisch belang

Als onderdeel van de communicatiestrategie zal Stimulus Programmamangement tussen 2021 en 2027 minimaal vijf strategische projecten selecteren en in de schijnwerpers zetten. Onder strategische projecten wordt verstaan:

- demonstratie- en ontwikkelingsprojecten zoals living labs en pilots waarbij de innovatie technologisch, maatschappelijk en of organisatorisch van aard is;
- projecten die werken aan innovatieve oplossingen binnen (één van) de vijf maatschappelijke transities;
- projecten die bijdragen aan het versterken van de regionale kracht op het gebied van economie, ondernemerschap en innovatie;
- projecten met zichtbare maatschappelijke en lokale impact;
- projecten die samenwerken met een brede doelgroep in en tussen regio's;
- projecten die een significante bijdrage leveren aan de resultaat- en outputindicatoren van het programma.