

# Informatiebijeenkomst GLB-openstellingen Innovatie resp. Kennis 2025

## Web-bijeenkomst:

- 3 juli 12 - 13 uur
- 8 juli 16 - 17 uur

Paul van Enckevort / Luuk Vissers (provincie Noord-Brabant)

Joyce Sponselee (Stimulus)

**Provincie Noord-Brabant**



**STIMULUS**<sup>△</sup>  
Programmamanagement



**Medegefinancierd door  
de Europese Unie**

# Spelregels

- Op mute zetten als je niet spreekt
- Handje gebruiken als je iets wilt vragen
- Zo nodig gebruik maken van chatfunctie

Er wordt niet opgenomen



# Onderdelen

1. Achtergrond en doel van het GLB en beide openstellingen
2. Wijze van aanvragen en de behandeling ervan
3. Vragen



# Achtergrond

GLB = Gemeenschappelijk Europees Landbouwbeleid

NSP = Nationaal Strategisch Plan 2024 - 2027:

- Beschrijving en onderbouwing inzet subsidieregelingen
- Uitvoering door het Rijk en de provincies
- Provinciale regelingen: projectsteun voor investeringen (meerdere typen), **Kennis, Innovatie**, programmatische steun voor LEADER en Integrale Gebiedsontwikkeling (zie [Stimulus.nl](https://www.stimulus.nl))
- Rijksregelingen: o.a. hectarepremies en projectsteun voor Kennisoverdracht en innovatie (zie [RVO.nl](https://www.rvo.nl))

# Innovatie en Kennis: Enkele accenten

- Projecten mogelijk maken voor emissieverlaging (t.b.v. water, natuur en klimaatdoelen) en rendement landbouw.
- Aandacht voor gebieden met de grootste opgaven.
- Laagdrempeliger en gebruiksvriendelijker (zoals voorschotten bij innovatie)
- Meer inspelen/ aansluiten op leerstijlen boeren (vraag gestuurd en met de juiste kennisuitwisselingsvormen en netwerken).
- Bij innovatie meer aandacht voor co-creatie en communicatie bij ontwikkelproces (overlap met kennis en informatie openstelling).

# Beoordeling aanvragen

- Subsidiecriteria: subsidiabel of niet
- Selectiecriteria: scores (adviescommissie) en rangschikking aan de hand van de criteria:
  - ❖ Effectiviteit: onderbouwing bijdrage doelen (thema's) openstelling
  - ❖ Haalbaarheid: kans op succes door kwaliteit plan en aanvragers
  - ❖ Innovativiteit (niet voor Kennis): de mate van
  - ❖ Efficiëntie: doelmatige inzet van middelen / kosten
- Details in regeling en de toelichting

# Samenwerking voor Innovatie: Hoofdpijnen openstelling

- Bedoeld voor (nieuwe) samenwerkingsverbanden ten behoeve van het (door)ontwikkelen van technische en sociale innovaties tot een praktijkrijp product en het actief communiceren erover voor grootschalige toepassing.
- Aanvragers: samenwerkingsverband bestaande uit minimaal drie deelnemers, waarvan minimaal twee landbouwers (bijdrage 25%).
- Openstellingsperiode: 11 juni tot en met 16 september 2025 (mogelijk laatste).
- Subsidie: beschikbaar 3,3 mln (mogelijk ophoging); per project minimaal 75.000,- en maximaal 300.000,- euro; subsidiepercentage 40% voor investeringen en 100% voor overige kosten
- Type projecten: gericht op voortbrenging van landbouwproducten en meerdere thema's (volgende sheet); afronding uiterlijk 30 juni 2028

# Samenwerking voor innovatie: Thema's

Bijdrage aan ten minste vier van de volgende thema's:

- a) het ontwikkelen van duurzame verdienmodellen binnen de landbouw, met als resultaat een rendabel inkomen voor landbouwers wat de veerkracht van de landbouwsector in de EU ten goede komt;
- b) vergroten van de marktgerichtheid en het concurrentievermogen van landbouwbedrijven, door meer aandacht voor onderzoek, nieuwe technologieën of digitalisering;
- c) tot een marktrijp concept ontwikkelen van een duurzame toegevoegde waardeketen gericht op landbouwproducten, waarbij de positie van de landbouwer in de waardeketen verbetert;
- d) bijdragen aan het tot staan brengen en ombuigen van biodiversiteitsverlies, tot versterking van ecosysteemdiensten en de instandhouding van habitats en landschappen;
- e) bevorderen van de duurzame ontwikkeling of het efficiënte beheer van natuurlijke hulpbronnen zoals water, bodem en lucht, onder meer door de afhankelijkheid van chemische middelen te verkleinen;
- f) bijdragen aan de beperking van en aanpassing aan de klimaatverandering, onder meer door de uitstoot van broeikasgassen te verminderen, de koolstofvastlegging te verbeteren of duurzame energie te bevorderen;
- g) inspelen op de maatschappelijke verwachtingen inzake voedsel en gezondheid, onder meer wat betreft hoogkwalitatief, veilig en voedzaam voedsel dat op duurzame wijze is geproduceerd, en voorts vermindering van de voedselverspilling, verbetering van het dierenwelzijn, of bestrijding van antimicrobiële resistentie.

# Samenwerking voor innovatie: Projectvoorbeelden (POP3)

- Robotisering aardbeienoogst: Drie telers samen met hightech bedrijf. Doel minder arbeidskosten, minder ziekten, middelengebruik, oogstverliezen en verspilling.
- Data driven farming: Meerdere partijen in de varkenssector die een nieuw stalconcept ontwikkelden met lagere emissies en beter dierenwelzijn.
- Fladderfarm mobiel: Een pluimveehouder samen met o.a. bouwer die het concept van kipcaravan ontwikkelden, vermarkten en uitrolden.
- Integrale keten sorghum: Meerdere partijen incl. telers die de teelt van sorghum ontwikkelden als aan vulling in een rotatie en beter bodembeheer.
- Meer: zie <https://www.stimulus.nl/pop-brabant/projecten/> en <https://projecten.netwerkplatteland.nl/nl>

# Kennis en informatie: Hoofdpijnen openstelling

- Bedoeld voor trainingen, workshops, coaching, voorlichtingsacties en demonstratieactiviteiten aan groepen van landbouwers. Praktijkrijpe kennis!
- Aanvragers: een samenwerkingsverband van minimaal twee kennisaanbieders, waaraan minimaal één landbouwer als kennisaanbieder deelneemt.
- Openstellingsperiode: 11 juni tot en met 16 september 2025 (mogelijk de laatste).
- Subsidie: beschikbaar 8,5 ton (mogelijk ophoging); per project minimaal 75.000,- en maximaal 300.000,- euro; subsidiepercentage 80%.
- Type projecten: meerdere thema's (volgende sheet); duur uiterlijk 30 juni 2028

# Kennis en Informatie: Thema's

Bijdrage aan ten minste vier van de volgende thema's:

- a) ontwikkelen van duurzame verdienmodellen binnen de landbouw, met als resultaat een rendabel inkomen voor landbouwers;
- b) vergroten van de marktgerichtheid en het concurrentievermogen van landbouwbedrijven door meer aandacht voor onderzoek, nieuwe technologieën of digitalisering;
- c) ontwikkelen van een marktrijp concept van een duurzame toegevoegde waardeketen gericht op landbouwproducten, waardoor de positie van de landbouwer in de waardeketen verbetert;
- d) bijdragen aan de beperking van en aanpassing aan de klimaatverandering, onder meer door de uitstoot van broeikasgassen te verminderen, de koolstofvastlegging te verbeteren of duurzame energie te bevorderen;
- e) bevorderen van de duurzame ontwikkeling en het efficiënte beheer van natuurlijke hulpbronnen zoals water, bodem en lucht, door de afhankelijkheid van chemische middelen te verkleinen;
- f) bijdragen aan het tot staan brengen en ombuigen van biodiversiteitsverlies, tot versterking van ecosysteemdiensten of de instandhouding van habitats of landschappen;
- g) aantrekken en behouden van jonge landbouwers of nieuwe landbouwers of bevordering van duurzame bedrijfsontwikkeling in plattelandsgebieden;
- h) bevorderen van de werkgelegenheid, groei, gendergelijkheid, sociale inclusie of lokale ontwikkeling in plattelandsgebieden;
- i) inspelen op maatschappelijke verwachtingen ten aanzien van voedsel en gezondheid of vermindering van de voedselverspilling, verbetering van het dierenwelzijn of bestrijding van antimicrobiële resistentie.

# Kennis en informatie: Projectvoorbeelden (POP3)

- Grondig boeren met mais in Brabant: een grote groep van maistelers, loonwerkers, erfbetreders en kennisinstelling zetten in op teeltmaatregelen voor emissiereductie van nitraat en bestrijdingsmiddelen (KRW)
- Korte Keten 2.0: consortium van kennisaanbieders die groepen van landbouwers steunden in de opstart of doorontwikkeling van een korte keten.
- Melk: consortium van kennisaanbieders die groepen van melkveehouders adviseerden over de omslag naar kringlooplandbouw
- Meer: zie <https://www.stimulus.nl/pop-brabant/projecten/> en <https://projecten.netwerkplatteland.nl/nl>

# Wijze van aanvragen en de behandeling ervan

Kaders:

Gemeenschappelijk landbouwbeleid (GLB)

Nationaal Strategisch Plan (NSP)

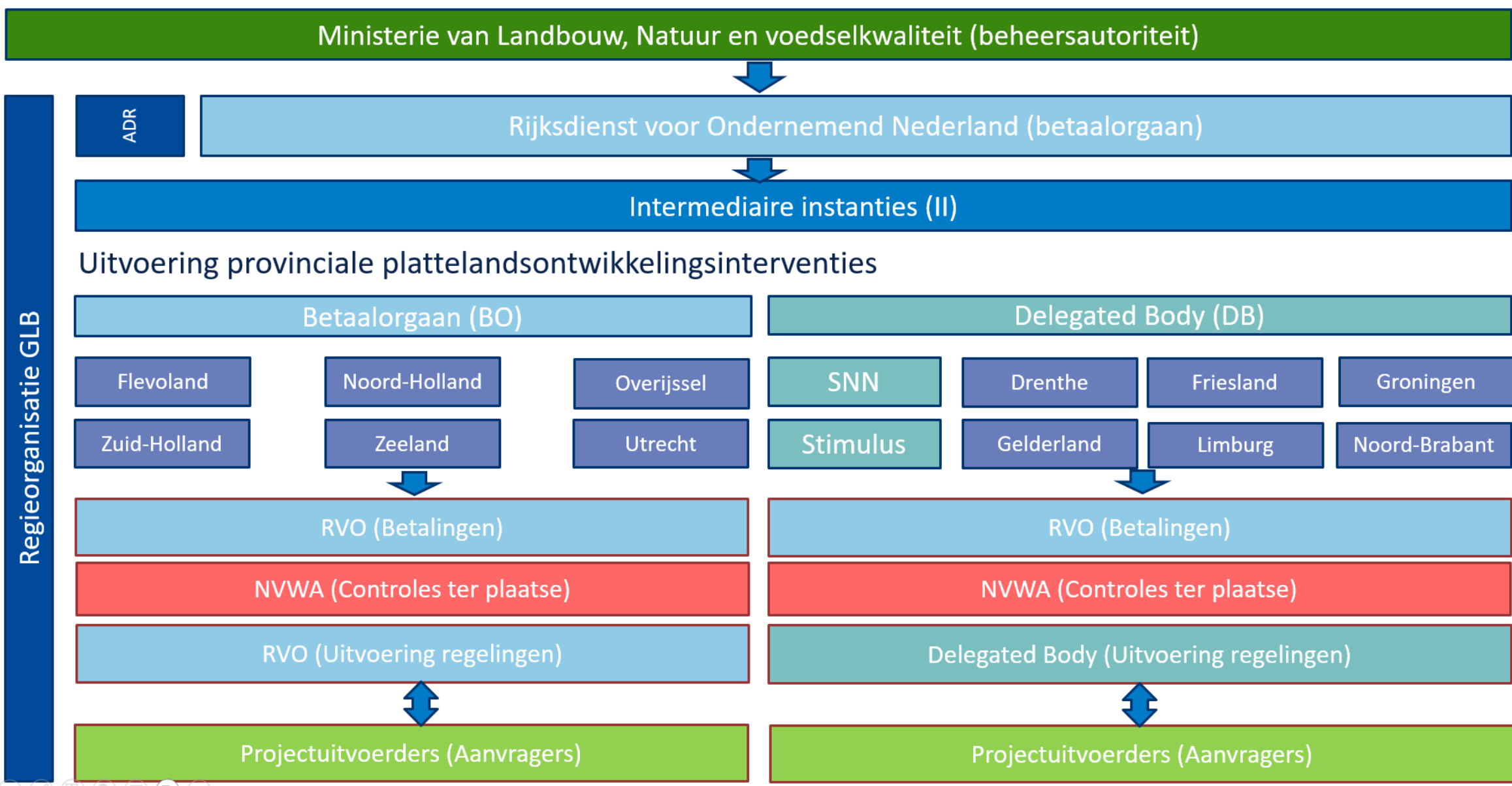
Europees Landbouwfonds voor Plattelandsontwikkeling (ELFPO)

Europees Landbouw Garantie Fonds (ELFG)

Algemene wet bestuursrecht (Awb)

Algemene subsidieverordening Noord-Brabant (Asv)





# Subsidietraject (Tenderprocedure)

## Tendersystematiek

- Doel: subsidiëren van de beste projecten
- Behandelvolgorde op basis van rangschikking tot uitputting budget van inhoudelijk voldoende scorende aanvragen

## Procedure

Indienen subsidieaanvraag via webportal Stimulus eHerkenning 2+

Toets op ontvankelijkheid

Beoordeling op selectiecriteria door adviescommissie (Effectiviteit, Haalbaarheid, Innovativiteit (niet voor Kennis) en Efficiëntie)

Opstellen rangschikking (incl. evt. loting)

Financieel-technische beoordeling (subsidiabiliteit en redelijkheid van kosten)

2<sup>e</sup> paar ogen controle

Afgifte beschikking (+ of -)

Uitbetaling voorschot 50% (Let op! Voor kennis en informatie wordt geen voorschot verstrekt.)

Deelbetalingsverzoeken mogelijk (betrekking op minimaal 25% van de verleende subsidie of minimaal € 50.000,- aan subsidie, tezamen met evt. voorschot niet meer dan 90% van de verleende subsidie)

Vaststellingsverzoek indienen binnen 13 weken na afloop van de projectperiode

# Arrangementen

## Arrangement 2:

- Geldt voor subsidies van € 25.000 tot € 125.000
- Subsidieverstrekking vindt plaats in de vorm van een vast bedrag of een vast bedrag voor een nog te verrichten prestatie-eenheid
- Deelbetaling wordt verstrekt op basis van de gerealiseerde activiteiten
- Bij de aanvraag tot vaststelling toont de subsidieontvanger middels een inhoudelijk verslag aan dat:
  - de activiteiten waarvoor de subsidie is verleend, zijn verricht
  - aan de aan de subsidie verbonden verplichtingen is voldaan.
- In hoofdstuk 2 van de Subsidieregeling en/of in de verleningsbeschikking is opgenomen op welke wijze aan de subsidie verbonden verplichtingen moet worden voldaan.

## Arrangement 3:

- Geldt voor subsidies van € 125.000 of meer
- Deelbetaling wordt verstrekt op basis van gemaakte kosten en betalingen
- Bij de aanvraag tot vaststelling toont de subsidieontvanger middels een inhoudelijk en financieel verslag aan dat:
  - de activiteiten waarvoor de subsidie is verleend, zijn verricht
  - aan de aan de subsidie verbonden verplichtingen is voldaan.
- De aanvraag tot vaststelling bevat een schriftelijke verantwoording van het aantal uren gebruikt in de berekening, bedoeld in artikel 1.9a, eerste lid, en artikel 1.9c, eerste lid.
- In hoofdstuk 2 van de Subsidieregeling en/of in de verleningsbeschikking is opgenomen op welke wijze aan de subsidie verbonden verplichtingen moet worden voldaan.

## Subsidiabele kosten art. 1.8

Voor zover zij direct verbonden zijn met de uitvoering van de desbetreffende subsidiabele activiteiten, komen de volgende kosten voor subsidie in aanmerking:

- a. loonkosten inclusief overheadkosten;
- b. de kosten van door een subsidieontvanger verrichte eigen arbeid inclusief overheadkosten;
- c. bijdragen in natura in de vorm van door of namens de subsidieontvanger op geld te waarderen inbreng van producten of diensten, waar geen bonnen en betaalbewijzen voor beschikbaar zijn en die voldoen aan de criteria genoemd in artikel 67, eerste lid, van verordening 2021/1060;
- d. afschrijvingskosten als bedoeld in artikel 67, tweede lid, van verordening 2021/1060;
- e. andere kosten waarvoor een factuur of document met gelijkwaardige bewijskracht kan worden overlegd.

**Samenwerking innovaties: a, b en e**

**Kennis en informatie: a t/m e**

## Subsidiabele kosten art. 1.8

### *c. bijdragen in natura*

Het gaat hier om zaken die worden ingebracht, maar waarvoor geen betaling is gedaan o.b.v. een factuur (of daaraan gelijkwaardig document) of waar niet over wordt afgeschreven. De waarde die aan de bijdrage in natura wordt toegekend is de marktwaarde. Ter onderbouwing van de marktwaarde is een onafhankelijke waardebeoordeling nodig door bv. een taxateur. Toerekening geschiedt vervolgens naar evenredigheid van de tijd dat het object voor het project wordt ingezet t.o.v. normale inzet.

### *d. afschrijvingskosten*

Het gaat hier om zaken die worden gebruikt ten behoeve van het project, reeds in bezit zijn van de subsidieontvanger en waar over wordt afgeschreven. Er moet uitgegaan worden van de gangbare afschrijvingsperiode en gangbare bedrijfseconomische uitgangspunten. Toerekening geschiedt vervolgens naar evenredigheid van de tijd dat het object voor het project wordt ingezet t.o.v. normale inzet.

### *e. andere kosten waarvoor een factuur of document met gelijkwaardige bewijskracht kan worden overlegd.*

Indien een investering naast of na de projectactiviteiten ook voor andere activiteiten ingezet wordt/kan worden moeten de kosten toegerekend worden naar evenredigheid van de tijd dat het object voor het project wordt ingezet t.o.v. normale inzet.

# Berekening subsidiabele kosten

## Zonder VKO:

- Eigen arbeid (max. 1.372 uur/jaar):  
€ 50,-/uur
- Loonkosten (max. 1.372 uur/jaar bij voltijd dienstverband of evenredig deel bij deeltijd dienstverband):  
Uurtarief x aantal uren + 15% overhead  
  
Uurtarief = (bruto jaarloon + 44,2% werkgeverslasten) / 1.720 uur op basis van 40-urige werkweek of naar rato toegepast aantal uren  
  
Kennisinstellingen kunnen gebruik maken van IKS
- Overige kosten (op basis van factuur of document met gelijkwaardige bewijskracht)

## VKO voor arbeidskosten:

- Overige kosten (op basis van factuur of document met gelijkwaardige bewijskracht)
- Loonkosten en kosten eigen arbeid = 23% van de overige kosten

## VKO voor overige kosten:

- (niet voor Samenwerking innovaties)
- Eigen arbeid  
€ 43,-/uur
  - Loonkosten  
Uurtarief x aantal uren  
Uurtarief = (bruto jaarloon + 44,2% werkgeverslasten) / 1.720 uur op basis van 40-urige werkweek of naar rato toegepast aantal uren
  - Overige kosten = 40% van de loonkosten + kosten eigen arbeid

Let op! de overige kosten van een kennisinstelling die gebruik maakt van de integrale kostensystematiek kunnen niet worden toegerekend aan het project indien deze berekeningswijze wordt toegepast.

## Aandachtspunten vanuit de subsidieregeling Samenwerking voor innovatie in het kader van EIP

- Het project dient betrekking te hebben op de voortbrenging van landbouwproducten of handel in landbouwproducten.
- Uit de aanvraag blijkt een aantoonbare oriëntatie op reeds uitgevoerde onderzoeken en bestaande initiatieven omtrent de betreffende innovatie.
- De aanvraag bevat een toelichting op de investeringen in bedrijfsmiddelen binnen het project.
- De aanvraag bevat het verwachte aantal personen dat van advies, opleiding, kennisuitwisseling of deelname aan de EIP groep zal profiteren door betere duurzame economische, sociale, milieu- en klimaatprestaties en prestaties op het gebied van hulpbronnenefficiëntie te leveren.
- De aanvraag bevat een toelichting op de begroting waaruit blijkt dat de landbouwers die deelnemen aan het samenwerkingsverband in totaal ten minste 25% van de subsidiabele kosten maken.
- De aanvraag wordt niet in gehonoreerd indien deze op enig selectie criterium minder dan drie punten heeft behaald.
- De begunstigde dient de opgedane kennis en resultaten en een samenvatting van het project gedurende de uitvoering van het project openbaar te maken via het nationale en Europese EIP-netwerk en andere geëigende netwerken.

# Aandachtspunten vanuit de subsidieregeling Kennis en informatie

- Subsidie kan worden verstrekt voor trainingen, workshops, coaching, voorlichtingsacties en demonstratieactiviteiten aan groepen van landbouwers.
- Subsidie wordt uitsluitend verstrekt als de activiteit bijdraagt aan minimaal vier van de doelen zoals opgenomen in de subsidieregeling
- De aanvraag wordt ingediend door een samenwerkingsverband van minimaal twee kennisaanbieders, waarvan minimaal één landbouwer
- De aanvraag bevat een omschrijving waaruit blijkt dat de aanvrager beschikt over voldoende gekwalificeerde en regelmatig getrainde projectuitvoerders en over middelen om de activiteit succesvol uit te kunnen voeren
- De aanvraag bevat een opgave van het verwachte aantal deelnemende landbouwers
- Er wordt geen subsidie verstrekt voor de ontwikkeling van nieuwe kennis, kennisaanbod dat deel uitmaakt van reguliere programma's of leergangen in het middelbaar- of hoger beroepsonderwijs of het wetenschappelijk onderwijs en eigen uren door landbouwers om als deelnemer aan de kennisoverdrachtsactiviteit deel te nemen.
- Een aanvraag wordt niet gehonoreerd indien deze op enig selectie criterium minder dan drie punten heeft behaald.
- Er wordt geen voorschot verstrekt
- Begunstigde dient te rapporteren over het totaal aantal deelnemers

# Algemene aandachtspunten en Tips

- Lees Subsidieregeling goed door en gebruik de factsheet en formats die beschikbaar zijn op [www.stimulus.nl/glb-23-27](http://www.stimulus.nl/glb-23-27)
- Tenderprocedure: geen aanvulling mogelijk na sluiting van de openstelling! Alle verplichte bijlagen moeten toegevoegd zijn om de aanvraag in behandeling te kunnen nemen.
- Geen verplichtingen aangaan of starten met activiteiten voor het indienen van de aanvraag (weigeringsgrond)
- Formats voor o.a. projectplan en bijlagen staan op website. Maak hier gebruik van!
- Zorg voor voldoende onderbouwing van de begroting (stuur offertes of andere onderbouwing mee)
- De aanvragen worden beoordeeld op de selectiecriteria: besteed in de projectplannen ruim aandacht aan het onderbouwen waarom en op welke manier het project in uw ogen bijdraagt aan deze criteria.
- Voer uw project uit conform projectplan en beschikking

Via [www.stimulus.nl](http://www.stimulus.nl) kunt u zich aanmelden voor de nieuwsbrief GLB 2023-2027  
Neem bij vragen contact op met Stimulus: [glb@stimulus.nl](mailto:glb@stimulus.nl) of 040 – 23 75 904.  
Beleidsinhoudelijke vragen: Luuk Vissers, [lsvissers@brabant.nl](mailto:lsvissers@brabant.nl) of 06-55686853

Vragen?

